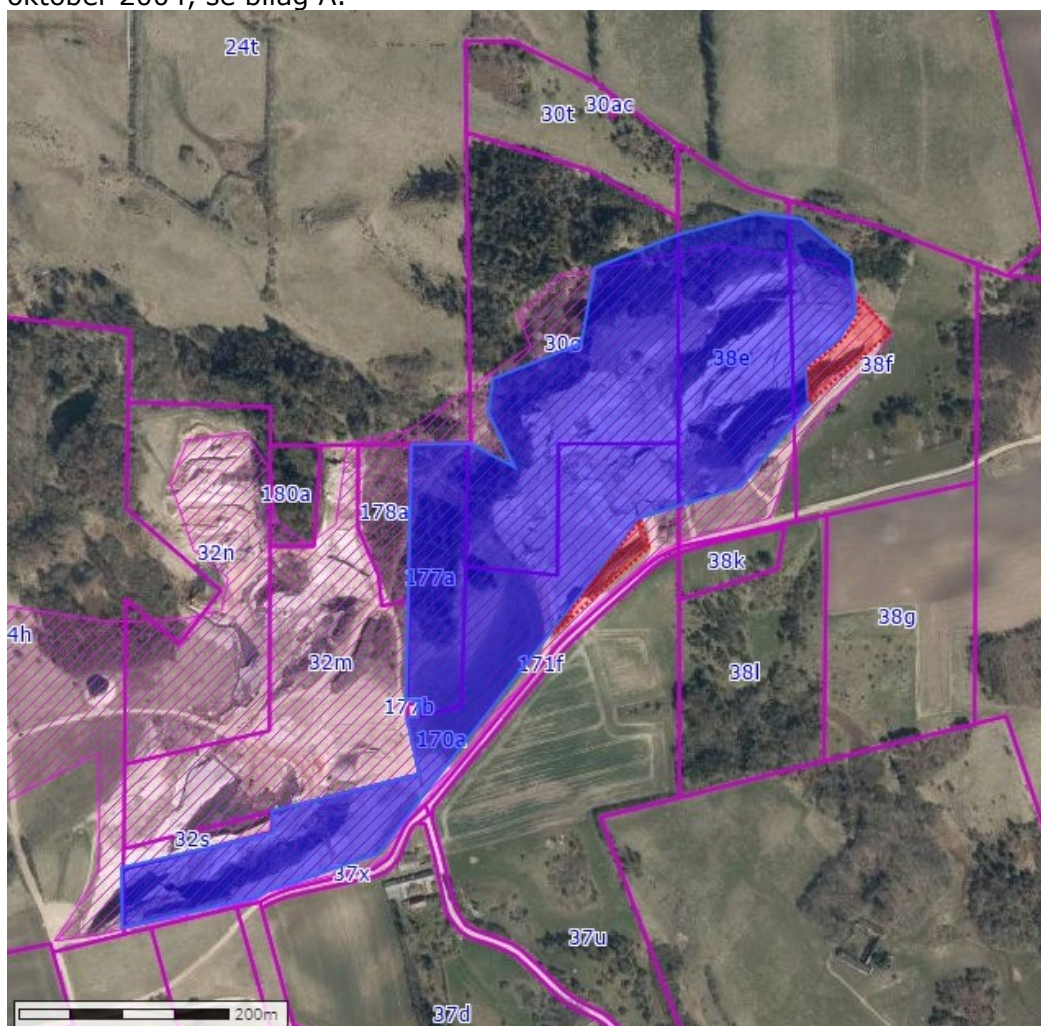


Skamol A/S  
Hasselager Centervej 1  
8260 Viby

**Tillæg til råstoftilladelsen på matr.nr. 38f, 38e, 30ø, 170a og 177a Fur Præstegaard, Fur, Skive Kommune.**

Region Midtjylland meddeler hermed tilladelse til, at arealet vist med rødt på ca. 0,5 ha tillægges den nuværende råstoftilladelse af 29. oktober 2004, se bilag A.



Udvidelsen er vist med rødt skraveret areal, som ligger til den nuværende råstoftilladelse vist ovenfor med blå skravering. Råstofplan 2020 er vist med lilla skravering.

Med udvidelsen på ca. 0,5 ha, bliver råstoftilladelsens areal herefter på 12,5 ha, se bilag B.

### **Begrundelse**

Afgørelsen er blevet truffet med hjemmel i råstoflovens § 31 Stk. 3. *Tilsynsmyndigheden, jf. stk. 1 og 2, skal foranledige et ulovligt forhold lovliggjort, medmindre forholdet har underordnet betydning.*

Region kan fastsættes yderligere vilkår, eller foretage ændringer af allerede stillede vilkår, hvis det på et senere tidspunkt måtte vise sig nødvendigt af hensyn til råstoflovens formålsbestemmelser.

Skamol modtog d. 16. april 2021 et standsningspåbud på molerindvindingen uden for råstoftilladelsen i Vimolgraven.

Den 19. april 2021 indsendte Skamol A/S en ansøgning om lovliggørelse af arealet gravet uden for råstoftilladelsen.

Skamol er lodsejer af matriklerne hvor der er gravet uden for råstoftilladelsens afgrænsning.

Det gravede areal ligger i forlængelse af nuværende råstofindvinding, og inden for regionens råstofgraveområde "Midtøen" i Råstofplan 2020. Der er derfor sandsynlighed for at arealet vil kunne opnå tilladelse til råstofindvinding efter råstofloven.

Region Midtjylland finder, at ændringen af arealet sikrer den fornødne mulighed for at udføre efterbehandlingen bedst muligt.

Tilladelsens øvrige vilkår er uændrede. Der skal dog indsendes en ny grave- efterbehandlingsplan der medtager det nye areal.

### **Partshøring**

Region Midtjylland har hørt lodsejer samt Norddjurs kommune, da tillægget omfatter en lovliggørelse og ikke har nogle betydning for naboernes oplevelse af området, da der ikke sker en fremtidig ændring af arealet, da indvindingen allerede er foretaget.

Der er ikke indkommet høringssvar til lovliggørelsen.

## VVM - Vurdering af Virkning på Miljøet

Råstofindvinding hører under reglerne om miljøvurdering af konkrete projekter(VVM)<sup>1</sup>. Den ansøgte vilkårsændring har ikke et omfang så det er omfattet af lovens bilag 1, hvor projektet automatisk er omfattet af krav om miljøvurdering af projektets indvirkning på miljøet. Råstofindvinding fra åbne brud er opført under lovens bilag 2, nr. 2a, som projektet tidligere er vurderet efter. Udvidelsen af råstoff tilladelsen på 0,5 ha vurderes ikke at have en væsentlig skadelige indvirkning på miljøet. Region Midtjylland vil med dette tillæg foretage en juridisk lovliggørelse til at arealet vist med rødt på ca. 0,5 ha. tillægges den nuværende råstoff tilladelse af 29. oktober 2004.

## Råstofloven

Lovliggørelsen skal træffes med hjemmel i råstoflovens § 31 Stk. 3. Tilsynsmyndigheden, jf. stk. 1 og 2, skal foranledige et ulovligt forhold lovliggjort, medmindre forholdet har underordnet betydning.

## Natura 2000 områder

Området ligger imellem 3 Natura 2000 områder. Ca. 3 km mod nord-øst ligger H16:Løgstør Bredning, Vejlerne og Bulbjerg samt Fuglebeskyttelsesområde nr. F8, F12, F13, F19 og F20. Dette Natura 2000-område er specielt udpeget for at beskytte de store, sammenhængende områder med kyst- og havnaturtyper med de tilknyttede yngle- og trækfugle.

7,4 km mod nord-nordvest ligger H29 samt F26: Dråby Vig. Dette Natura 2000-område er specielt udpeget for at beskytte det store lavvandede fjordområde og de sammenhængende kystnaturtyper med de tilknyttede yngle- og trækfugle.

4 km mod syd ligger H:221 Risum Enge og Selde Vig. Dette Natura 2000-område er specielt udpeget for at beskytte de store, sammenhængende strandengsarealer sammen med de lavvandede havnaturtyper. Region Midtjylland har vurderet, at projektændringen ikke kan påvirke Natura 2000 områderne, og det er derfor besluttet at der ikke skal foretages konsekvensvurdering for det ansørgtes påvirkning af Natura 2000 områder.

---

<sup>1</sup> LBK nr. 1225 af 25/10/2018 Bekendtgørelse af lov om miljøvurdering af planer og programmer og af konkrete projekter (VVM)

## Gyldighed og tilbagekaldelse

Den fastsatte vilkårsændring er ikke gyldig før klagefristen er udløbet. Hvis der indkommer en klage får, ansøger besked og tillægget vil ikke kunne godkendes før en endelig afgørelse er truffet, med mindre klagemyndigheden bestemmer andet. Råstoftilladelsen kan tilbagekaldes af Region Midtjylland, i tilfælde af grov eller gentagen overtrædelse af vilkårene, som beskrevet i råstoflovens § 11

## Offentliggørelse og klagevejledning

Afgørelsen om tillæg til råstoftilladelsen af 29. oktober 2004 vil blive offentliggjort d. 12. oktober 2021, på Region Midtjyllands hjemmeside [www.raastoffer.rm.dk](http://www.raastoffer.rm.dk).

Klagefristen for denne afgørelse er **9. november 2021**

Hvis du ønsker at klage over denne afgørelse, kan du klage til Miljø og Fødevareklagenævnet.

Du klager via Klageportalen, som du finder et link til på forsiden af <https://naevneneshus.dk/>

Klageportalen ligger på [borger.dk](http://borger.dk) og [virk.dk](http://virk.dk). Du logger på [borger.dk](http://borger.dk) eller [virk.dk](http://virk.dk), ligesom du plejer, typisk med NEM-ID.

Klagen sendes gennem Klageportalen til den myndighed, der har truffet afgørelsen. En klage er indgivet, når den er tilgængelig for myndigheden i Klageportalen. Når du klager, skal du betale et gebyr på kr. 900 kr. for privatpersoners og 1.800 kr. for virksomheders og organisationers vedkommende (2016-niveau). Du betaler gebyret med betalingskort i Klageportalen.

Miljø- og Fødevareklagenævnet skal som udgangspunkt afvise en klage, der kommer uden om Klageportalen, hvis der ikke er særlige grunde til det. Hvis du ønsker at blive fritaget for at bruge Klageportalen, skal du sende en begrundet anmodning til den myndighed, der har truffet afgørelse i sagen. Myndigheden videresender herefter anmodningen til Miljø- og

Fødevarerklagenævnet, som træffer afgørelse om, hvorvidt din anmodning kan imødekommes. Involverede i sagen vil modtage en kopi af Region Midtjyllands udtalelse til klagenævnet.

Klagegebyret tilbagebetales, hvis du får helt eller delvis medhold i din klage, hvis den påklagede afgørelse ændres eller ophæves, eller klagen afvises som følge af overskredet frist, manglende klageberettigelse eller fordi klagen ikke er omfattet af Miljø- og Fødevarerklagenævnets kompetence.

Miljø- og Fødevarerklagenævnets afgørelse kan bringes for domstolene, inden for 6 måneder fra tidspunktet for Miljø- og Fødevarerklagenævnets afgørelse er meddelt.

### **Råstofafgørelsen**

Afgørelsen kan påklages til Miljø- og Fødevarerklagenævnet inden 4 uger fra afgørelsen er meddelt, eller offentligt bekendtgjort. Klagen stiles til Miljø- og Fødevarerklagenævnet, men indsendes til Region Midtjylland via Klageportalen som videresender klagen til Miljø- og Fødevarerklagenævnet, jf. råstoflovens §§ 13-16.

Rettidig klage efter denne lov har opsættende virkning for tilladelsen, medmindre Miljø- og Fødevarerklagenævnet bestemmer andet.

### **Klageberettigede**

- Adressaten for afgørelsen.
- Offentlige myndigheder.
- En berørt nationalparkfond oprettet efter lov om nationalparker
- Lokale foreninger og organisationer, som har en væsentlig interesse i afgørelsen.
- Landsdækkende foreninger og organisationer, hvis hovedformål er beskyttelse af natur og miljø.
- Landsdækkende foreninger og organisationer, som efter deres formål varetager væsentlige rekreative interesser, når afgørelsen berører sådanne interesser.
- Enhver med individuel væsentlig interesse i afgørelsen.

Der henvises i øvrigt til den generelle klagevejledning.

Venlig hilsen



Pernille Poulsen

**midt**  
regionmidtjylland

**Kopi af afgørelsen er sendt til:**

Side 6

- Skive Kommune, heba@skivekommune.dk
- Miljøstyrelsen, mst@mst.dk
- Danmarks Naturfredningsforening, skive@dn.dk
- Danmarks Naturfredningsforening dn@dn.dk

**Bilag**

Bilag A: Råstoftilladelsen af 29. oktober 2004

Bilag B: Kortoversigt over råstoftilladelsen

**Behandling af personoplysninger**

Region Midtjylland behandler personoplysninger. Der kan læses mere om regionens behandling af personoplysninger og rettighederne i den forbindelse på [data-ru.rm.dk](http://data-ru.rm.dk)