

MORTEN BAK A/S

Tandskovvej 19

8600 Silkeborg

**Tilladelse til råstofindvinding på del af matr. nr. 2b Tandskov,
Serup i Silkeborg Kommune gældende i perioden 01. april
2017 til 31.marts 2027.**

Dato 22-02-2017

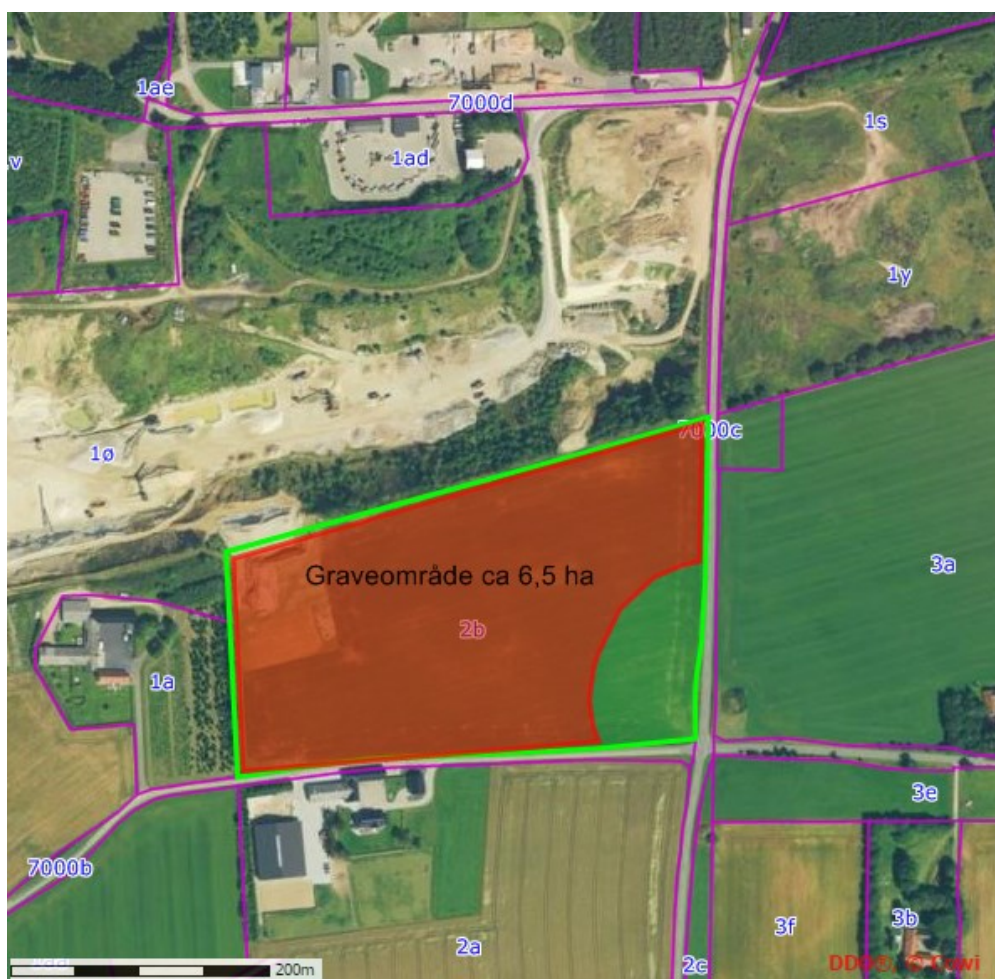
Sagsbehandler Pernille Buus Poulsen

Miljoe@ru.rm.dk

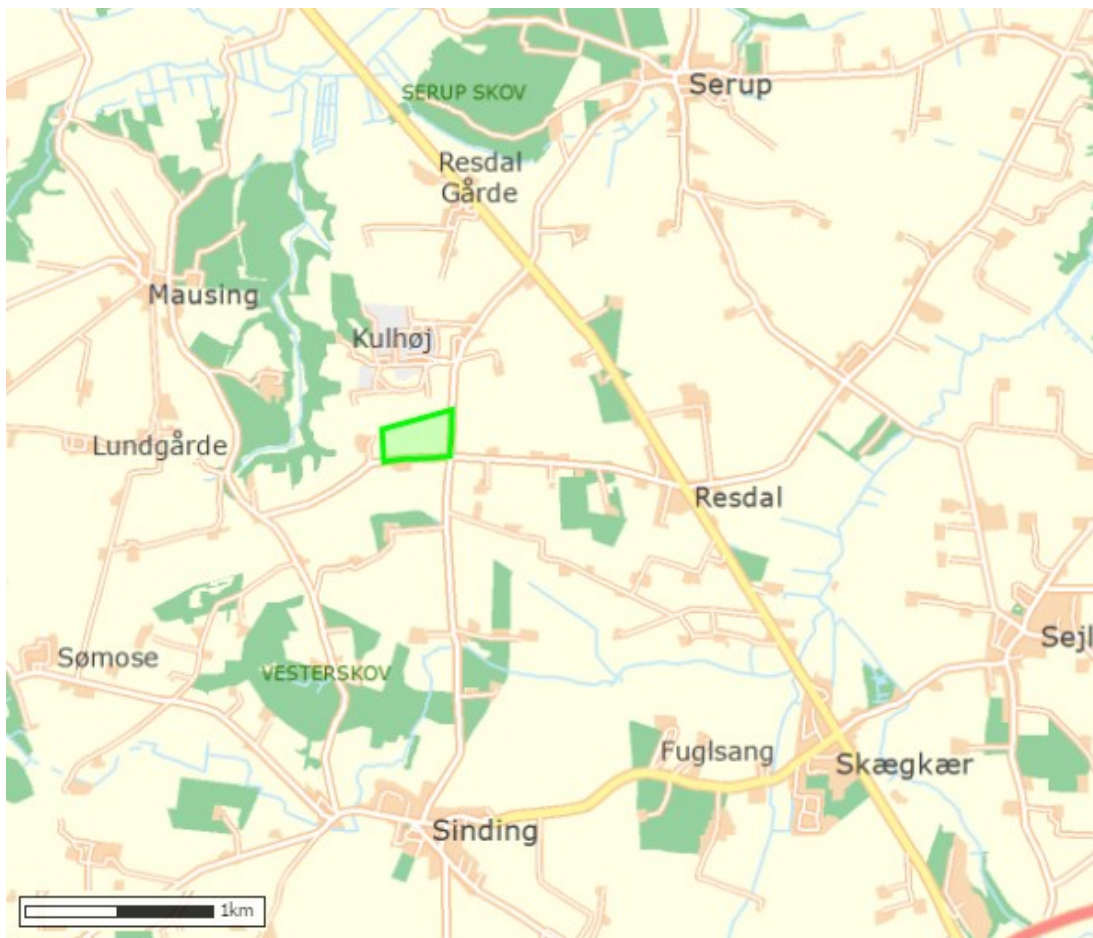
Tel. +4578411890

Sagsnr. 1-50-71-15-16

Side 1



**Det ansøgte område er vist med grønt omrids. Den godkendte
gravetilladelse er vist med rødt omrids.**



Oversigtskort. Ansøgte område er vist med grønt omrids.

Ansøger/Indvinder/Ejer
Morten Bak A/S Resdal Bakke 53 B 8600 Silkeborg Tlf: 21407094 Email: bak@morten-bak.dk CVR-nr.:31500109

Venlig hilsen

Pernille Poulsen
Pernille Poulsen

Indholdsfortegnelse

A. Afgørelse fra Region Midtjylland.	4
A.1. Råstofloven	4
A.2. Planloven – VVM-bestemmelserne	4
A.3. Natura 2000 områder	4
B. Afgørelser fra andre myndigheder.....	4
B.1. Vejloven	4
C. Vilkår for indvindingen	6
C.1. Vilkår efter råstofloven	6
C.2. Vilkår for dispensation efter Museumsloven	11
D. Generelle bestemmelser.....	12
E. Grundlag for tilladelsen	16
E.1. Ansøgningens indhold	16
E.2. Udtalelser.....	17
F. Region Midtjyllands bemærkninger	20
F.1. Råstofplan	20
F.2. Kommuneplan.....	21
F.3. Lokalplan	21
F.4. Vandforsyningsforhold	21
F.5. Naturbeskyttelse	21
F.6. Byggeloven	22
F.7. Vejforhold	24
F.8. Forslag til grave- og efterbehandlingsplan	24
F.9. VVM - Vurdering af Virkning på Miljøet	25
F.10. Konklusion.....	25
G. Offentliggørelse og klagevejledning	26
G.1. Råstofafgørelsen	26
G.2. Råstofafgørelsen i henhold til Natura 2000 og habitatdirektivet	27
H. Orientering.....	29

Tilladelsen til råstofindvinding i perioden indtil 31. marts 2027.

A. Afgørelse fra Region Midtjylland.

A.1. Råstofloven

På baggrund af det foreliggende materiale, og med hjemmel i råstofloven¹, giver Region Midtjylland hermed tilladelse til årlig indvinding af 200.000 m³ sand, grus og sten på de ca. 6,5 ha der er angivet på vedlagte kortrids Bilag *Kortrids 1:5000* over det ansøgte graveområde.

Tilladelsen gives på vilkår i medfør af råstoflovens § 10, som beskrevet under afsnit C.1

A.2. Planloven – VVM-bestemmelserne

Region Midtjylland har vurderet, at projektet ikke vil påvirke miljøet væsentligt, og afgør derfor, at der ikke skal udarbejdes en VVM-redegørelse².

A.3. Natura 2000 områder

Nærmeste dele af Nature 2000 områderne, Habitatområdet nr. 228 Stenholt skov og Stenholt Mose ligger ca. 5 kilometer væk.

Region Midtjylland har vurderet, at projektet ikke kan påvirke nogle af Natura 2000-områderne negativt, og det er derfor besluttet at der ikke skal foretages konsekvensvurdering for det ansøgte anlægs påvirkning af ovennævnte Natura 2000 områder³.

B. Afgørelser fra andre myndigheder

B.1. Vejloven

Silkeborg Kommune har den 14. februar meddelt Regionen tilladelse til brug af eksisterende udkørsel til den offentlige vej, Tandskovvej. Udkørslen vil ske via overkørsel af nabomatrikel 1ø Tandskov, Serup til den offentlige vej.

B.2. Museumsloven

Silkeborg Kommune meddelte d. 4.maj 2016 dispensation fra museumslovens § 29 a (sten- og jorddiger) til midlertidigt at

¹ Jf. bekendtgørelse nr. 124 af 26. januar 2017 af lov om råstoffer, § 7, stk. 1 og § 8.

² Jf. bekendtgørelse nr. 1440 af 23. november 2016 om vurdering af visse offentlige og private anlægs virkning på miljøet (VVM) i medfør af lov om planlægning

³ Bekendtgørelse nr. 926 af 27. juni 2016 om udpegning og administration af internationale naturbeskyttelsesområder samt beskyttelse af visse arter, § 7 og 8.

opretholde tilstanden med et fjernet jorddige mellem matr.nr.10 og 2b Tandskov, Serup, beliggende ved Tandskov Grusgrav. Dispensationen er meddelt i medfør af museumslovens § 29 j, stk. 2. Fristen for reetableringen af diget fastsættes med denne dispensation til d. 1. juni 2021.

C. Vilkår for indvindingen

C.1. Vilkår efter råstofloven

Før indvindingen påbegyndes

1. Der skal gives meddelelse til Region Midtjylland om indvindingens påbegyndelse.

2. Indvinder skal senest 4 uger før muldafrømning underrette Silkeborg Museum om datoen for arbejdets iværksættelse, med mindre andet er aftalt med museet. Museet kontaktes på info@silkeborgmuseum.dk, tlf: 86821499

3. Gravningen og efterbehandlingen skal foregå i overensstemmelse med en grave- og efterbehandlingsplan der er godkendt af Region Midtjylland.

Den overordnede plan for gravning og efterbehandling udarbejdes af ansøger.

Planen skal som minimum indeholde et kort med angivelse af placering af evt. volde, jorddepoter, startsted for indvindingen og eventuel opdeling i etaper. Efterbehandlingsplanen skal tilgodese jordbrugsmæssige interesser og anvise hvorledes vilkårene for efterbehandling forventes efterlevet.

4. Der skal stilles garanti på 2.000.000 kr. for opfyldelse af vilkårene om efterbehandling inden tilladelsen må udnyttes. Garantien dækker tillige efterbehandlingen på nabomatr.nr. 1ø Tandskov, Serup. Sikkerhedsstillelsen skal være en ikke tidsbegrænset nominel økonomisk sikkerhed.

Garantibeløbet kan reguleres af Region Midtjylland såfremt forudsætningerne for beregningen ændres.

5. Gravearealet skal afsættes i marken med kendelige pæle, der ikke må bortgraves eller dækkes med jord.

Placering af pæle til angivelse af gravearealet, skal fremgå af graveplanens kortbilag og skal opsættes inden gravningen påbegyndes.

Driftstider

6. Gravemaskiner, transportanlæg og oparbejdningsanlæg må kun være i drift:

- mandag til fredag kl. 06.00– 17.00, dog ikke helligdage
- lørdag kl. 07.00– 14.00, dog ikke helligdage.

7. Udlevering og læsning af materialer, herunder kørsel indenfor virksomhedens område må kun foregå i tidsrummet:

- mandag til fredag kl. 06.00– 18.00, dog ikke helligdage
- lørdag kl. 07.00– 15.00, dog ikke helligdage.

Kørsel i råstofgraven

8. Udenfor driftstiden skal adgangsvejen til råstofgraven være afspærret med aflåst bom eller tilsvarende.

Støj

9. Udsendelse af ekstern støj fra grusgraven med tilhørende maskiner og faste og mobile anlæg skal begrænses. Støjniveauet (det energiækvivalente, korrigerede, A-vægtede lydtryksniveau, L_r) må ved beboelse i nedenstående tidsrum ikke overstige følgende værdier:

- mandag til fredag kl. 7.00 - 18.00 : 55 dB(A)
- lørdag kl. 07.00 - 14.00 : 55 dB(A)
- mandag til fredag kl. 06.00 - 07.00 : 40 dB(A)

10. I forbindelse med anlægs- og efterbehandlingsperioden accepteres der en periode på 4 uger, hvor der i tidsrummet 7.00-17.00 på hverdage accepteres et støjniveau på 60 dB(A). Arbejdet skal dog tilrettelægges således at støjgener minimeres mest muligt.

11. Virksomheden er forpligtet til at bekoste og lade udføre støjmålinger og støjregninger efter anmodning fra Region Midtjylland, som er tilsynsmyndighed i forhold til råstofloven. Beslutning om metode og hyppighed af målinger, der maksimalt kan kræves én gang om året, – medmindre forholdene i råstofgraven er ændrede - træffes af Region Midtjylland. Ønskes stærkt støjende anlæg, såsom sorteranlæg og stenknusere, placeret nærmere end 300 meter fra beboelsesejendomme, skal der dog forudgående, eller umiddelbart i forlængelse af idriftsætning fremsendes støjmåling/støjregning der dokumenterer at støjgrænsen fortsat i denne tilladelse overholdes.

Støjregninger skal udføres i overensstemmelse med Fælles Nordisk Beregningsmetode. Valg af målemetode/beregningsmetode er afhængig af, hvilken metode der i den aktuelle situation er bedst egnet til at dokumentere, at støjniveauet kan overholdes.

Støjmålinger/støjregninger skal udføres som angivet i Miljøstyrelsens vejledninger nr. 5/1984 (Ekstern støj fra virksomheder), nr. 5 1993 (Beregning af ekstern støj fra virksomheder) og nr. 6/1984 (Måling af ekstern støj fra virksomheder) og gennemføres under forhold, hvor virksomheden er i fuld drift. Målingerne/beregningerne skal ud føres af et af Miljøstyrelsen akkrediteret firma.

12. Støjende anlæg skal om fornødent støjdæmpes, således at ovennævnte grænseværdier kan overholdes. Støjdæmpningen kan for eksempel ske ved gummibeklædning, indkapsling af maskindele, opsætning af støjskærme eller oplægning af volde mod de nærliggende beboelseshuse.

13. Der etableres støjvolde mod ejendommen Resdal Bakke 58. Stationære støjende anlæg skal så vidt muligt placeres umiddelbart bag højere terræn, salgskunker eller støjvolde, under hensyn til nærliggende beboelsesejendomme.

Støv

14. Driften må ikke give anledning til væsentlige støvgener uden for virksomheden. Der skal træffes foranstaltninger til hindring af støvdannelse fra interne transportveje, materialebunker og produktionsanlæg. Råstoffer og jorddepoter skal placeres under hensyn til nærliggende beboelsesejendomme.

Graveafstande og begrænsninger

15. Der må ikke inddrages areal herunder afrømmes muld nærmere naboskel end 5 meter. Den nødvendige længere gravegrænse til skel, hvor der efterbehandles ved neddosning, fastlægges i graveplanen, og skal herefter overholdes.

16. Der må ikke graves under grundvandsspejl som befinder sig i kote 52,5. Der er oplyst forventet gravedybde til kote 60.

Arkæologi

17. Fremkommer der arkæologiske fund eller anlæg i forbindelse med råstofindvindingen, skal indvindingen i det berørte område omgående standses og anmeldelse foretages til Silkeborg Museum.

Bevaring af geologiske profiler

18. Blotlægges særligt værdifulde geologiske profiler i grusgravens periferi, kan Region Midtjylland i forbindelse med efterbehandlingen forlange disse profiler bevaret, af undervisningsmæssige og videnskabelige grunde.

Forebyggelse af jord- og grundvandsforurening

19. Brændstoftanke med tilhørende slanger og brændstofstudse, olietromler m.v. skal anbringes i aflåselige lukkede containere, bygninger eller lignende, med en indbygget sump, som skal kunne rumme 100 % af brændstoftankens volumen og øvrige olieprodukter, eller have kontrolleret afledning, med spildevandstilladelse dertil.

Region Midtjylland kan kræve omplacering af brændstoftanke, såfremt placeringen vurderes at indebære en væsentlig risiko for forurening af jord eller grundvand.

20. Der må ikke etableres underjordiske olietanke indenfor graveområdet.

21. Mobile ADR-godkendte IBC-tanke og PUFO-godkendte entreprenørtanke kan midlertidigt placeres nær anvendt ikke-mobilt maskinel, dog under hensyn til, at der ikke må være risiko for påkørsel eller forurening af grundvand ved spild. Mobile tanke skal senest ved arbejdstids ophør placeres udenfor selve gravearealet.

22. Olietankbekendtgørelsen og øvrige krav i tankenes typegodkendelser til indretning, sløjfning, trykprøvning eller anden inspektion, skal til enhver tid være overholdt. Dokumentation herfor skal på forlangende fremvises.

23. Tankning af mobile anlæg og entreprenørtanke, samt reparation og parkering af kørende materiel skal foregå på befæstede arealer.

24. Tankning af langsomt kørende samt svært flytbart materiel placeret indenfor selve gravearealet, hvor befæstning er uhensigtsmæssig, kan ske under skærpet opsyn, med anden løsning til opsamling af evt. spild (f.eks. spildbakker).

25. De befæstede arealer skal være indrettet således, at spildte væsker ikke løber væk, og være modstandsdygtige overfor olieprodukter.

26. Udendørs spildbakker eller gruber skal tømmes, således at regnvand i bunden maksimalt udgør 10% af spildbakken eller grubens volumen.

27. Olie eller kemikaliespild skal opsamles/bortgraves med det samme, og håndteres som forurenede jord.

28. Alt materiel skal regelmæssigt inspiceres for olie- og kemikaliespild, og eventuelle utætheder skal øjeblikkeligt afhjælpes og repareres.

29. Dieselmotorer i anlæg skal være placeret over spildbakker, i container eller over et impermeabelt befæstet areal med en tæt oliebestandig overflade, hvorfra der ikke kan ske spild af forurenende materialer til jord eller grundvand.

30. Der må ikke benyttes eller oplagres kemikalier i råstofgraven, f.eks. til at bekæmpe planter, eller lignende stoffer, som kan indebære risiko for forurening af jord og grundvand.

Affaldshåndtering

31. Indvinderen har ansvar for, at der ikke - hverken midlertidigt eller varigt - henlægges affald af nogen slags, samt for at eventuelt henkastet affald straks fjernes.

32. Olieaffald (spildolie, olieholdige klude mv.), og andet farligt affald skal opsamles, kildesorteres og i øvrigt håndteres i overensstemmelse med kommunens Regulativ for Erhvervsaffald.

Andre aktiviteter

33. Maskiner og andre driftsanlæg, som ikke længere finder anvendelse i råstofindvindingen, skal senest indenfor 1 år efter ophørt anvendelse bortskaffes fra råstofgraven.

34. Råstofgraven må ikke benyttes til lager, bearbejdning eller salgssted for andet, end de i denne råstofgrav indvundne materialer. Råstofmyndigheden kan dog dispensere herfor, såfremt der foreligger redegørelse for, at aktiviteten kan finde sted, uden at bryde de i tilladelsen stillede vilkår for indvindingen eller udskyde efterbehandlingstidspunktet. Tilsvarende kan der dispenseres, såfremt der foreligger en tilladelse/godkendelse til aktiviteterne efter miljøbeskyttelsesloven og planloven.

Efterbehandling

35. Efterbehandlingen skal være afsluttet hurtigst muligt og senest 1 år efter indvindingens ophør.

36. Der skal efterbehandles til jordbrugsmæssige formål i overensstemmelse med en efterbehandlingsplan godkendt af Region Midtjylland.

37. Ved efterbehandlingen skal afstanden fra graveområdet ydre grænse være mindst 2 m.

38. Fremgår det af en godkendt efterbehandlingsplan, kan der efterbehandles med bevarelse af stejle enkeltekrænt til konkrete naturformål, såfremt Region Midtjylland vurderer at planen i tilstrækkelig grad, kan fremvise en løsning for sikker færdsel i området, og planen ikke medfører væsentlig negativ påvirkning af de landskabelige hensyn.

39. Behandlingsanlæggene og dertil knyttede installationer, herunder eventuelle støbte fundamenter eller lignende, samt gravemaskiner, redskaber, bygninger og skure skal være fjernet senest ½ år efter indvindingens ophør.

C.2. Vilkår for dispensation efter Museumsloven

Diget skal reetableres efter de anvisninger, som Slots- og Kulturstyrelsen har anført i deres brev til dig, "Varsling af påbud og partshøring vedr. ulovligt forhold på dige", af d. 4. marts 2016. Det forudsættes endvidere, at diget reetableres i samme kote som det fjernede dige. Anvisningerne kan ses i bilaget: *Dige Eablering*.

D. Generelle bestemmelser

Gyldighed og tilbagekaldelse

Råstofindvinding må ikke påbegyndes før klagefristen er udløbet. Hvis der indkommer en klage får, ansøger besked og gravningen må ikke startes, før en endelig afgørelse er truffet, med mindre klagemyndigheden bestemmer andet.

Råstofforretningen bortfalder, hvis den ikke udnyttes inden 3 år efter, at den er meddelt, eller ikke har været udnyttet i 3 på hinanden følgende år, med mindre andet fremgår af tilladelsens vilkår.

Råstofforretningen kan tilbagekaldes af Region Midtjylland, i tilfælde af grov eller gentagen overtrædelse af vilkårene, som beskrevet i råstofflovens § 11.

Tinglysning af deklaration om efterbehandling

Når afgørelsen er endelig, tinglyser Region Midtjylland på ejendommen en deklaration om efterbehandlingsvilkårene. Afgiften for tinglysningen er for tiden 1.650 kr. I henhold til § 10, stk. 6 i lov om råstoffer skal tinglysningsgebyret betales af ejendommens ejer, men opkræves hos ansøger. Afgiften vil blive opkrævet når tinglysningen er sket.

Sikkerhedsstillelsen frigives først, når den i grave- og efterbehandlingsplanen beskrevne efterbehandling er udført og godkendt af Region Midtjylland. Delvis frigivelse kan ske ved godkendelse af efterbehandlingen på delarealer.

Tilsyn og besigtigelse

Region Midtjylland fører tilsyn med indvindingen og foretager besigtigelse af arealet for blandt andet at påse, at tilladelsen og vilkårene overholdes. Tilsynet har uden retskendelse adgang til offentlige og private ejendomme for at foretage dette tilsyn, og politiet yder om nødvendigt bistand til at gennemføre dette. Ved eftersyn af erhvervsvirksomheder skal den ansvarlige indvinder give myndigheden de fornødne oplysninger, vejledning og hjælp, jf. råstofflovens § 32 og 32a.

Tilsynsmyndigheden skal foranledige et ulovligt forhold lovliggjort, medmindre forholdet har underordnet betydning. Region Midtjylland kan meddele påbud om, at et ulovligt forhold skal lovliggøres inden for en nærmere fastsat frist jf. råstofflovens § 33.

Det påhviler den til enhver tid værende ejer eller bruger af en ejendom eller indvindingsmateriel at berigtige et ulovligt forhold.

Region Midtjylland kan umiddelbart lade foretage hvad der er nødvendigt på ejerens og indvinderens bekostning, hvis et påbud om at lovliggøre et ulovligt forhold ikke efterkommes rettidigt, jf. råstoflovens § 33.

Tilsynsmyndigheden kan påbyde den ansvarlige for indvindingen, at foretage prøveudtagning, analyser og målinger af råstoffer, der indvindes, af stoffer der udsendes til omgivelserne, og af støj og rystelser m.m. jf. råstoflovens § 32a.

Indberetning af indvunden mængde

Der skal hvert år gives oplysninger til Region Midtjylland om arten og mængden af de råstoffer, der indvindes i hver råstofgrav, samt om anvendelsen heraf. Indberetningen skal ske via den digitale løsning der henvises til af regionen. Region Midtjylland videresender indberetningen til Danmarks Statistik.

Arkæologi

Bygherre/entreprenør har altid mulighed for at indhente det arkæologisk ansvarlige museums udtalelse forud for jordarbejder, jf. museumslovens § 25. Herved gives de bedste muligheder for at undgå standsning af anlægsarbejdet og udgifter til arkæologisk undersøgelse jf. museumslovens § 27.

Hvis museet i sin udtalelse skønner, at der på arealet ikke findes væsentlige arkæologiske bevaringsinteresser, så vil evt. udgifter til nødvendig arkæologisk undersøgelse kunne betales af Kulturministeren jf. museumslovens § 27.

En udtalelse fritager ikke bygherre/entreprenør fra forpligtelsen til at standse anlægsarbejdet og underrette museet, hvis arkæologiske levn påtræffes, men fritager ham/hende for udgifterne til en undersøgelse.

Fredning og beskyttelse af visse dyre- og plantearter

Af bekendtgørelsen om fredning af visse dyre- og plantearter m.v.⁴, fremgår det, at i perioden:

- 1. februar – 31. juli må kolonirugende fugles redetræer ikke fældes.
- 1. februar – 31. august må rovfugles og ugles redetræer ikke fældes.
- 1. november – 31. august må hule træer og træer med spættehuller ikke fældes
- 1. april – 31. august må digesvalereeder ikke ødelægges.

En række arter er desuden beskyttet jf. Habitatbekendtgørelsen. Disse "Bilag IV arter" er beskyttede overalt hvor de forekommer.

⁴ Bekendtgørelse nr. 867 af 27. juni 2016.

Bestemmelsen beskytter de steder, hvor dyrene yngler og opholder sig for eksempelvis at overvintre. Det kan være hule træer, hvor flagermus opholder sig eller ynglevandhuller for padder.

Aktiviteter, som kan forringe den økologiske funktionalitet af arternes ynglelokalitet eller levested, må ikke iværksættes.

Hvis der konstateres tilstedeværelse af bilag IV-arter kan det medføre, at gennemførelsen af en hidtil planlagt efterbehandling, ikke lovligt kan udføres uden særlige hensyn.

Følgende arter kan eksempelvis tænkes at forekomme i forbindelse med råstofgrave:

- Spidssnudet frø
- Stor vandsalamander
- Småflagermus
- Markfirben
- Strandtudse

Miljøstyrelsen er myndighed for beskyttelse af indvandrede bilag IV-arter.

Region Midtjylland har vurderet, at der ikke på tilladelsestidspunktet er bilag IV-arter på arealet, som påvirkes af tilladelsen.

Underretning ved konkurs, overdragelse af rettighed mv.

I tilfælde af indvindingsvirksomhedens konkurs, betalingsstandsning m.v., er såvel ejendommens ejer, som den der driver indvindingsvirksomheden, forpligtet til straks at underrette tilsynsmyndigheden.

Ønsker man at overdrage indvindingstilladelsen til en anden, skal dette i god tid forinden anmeldes til Region Midtjylland, vedlagt en underskrevet erklæring af den nye indvinder, der fastslår at man er bekendt med alle tilladelser, vilkår, aftaler mv. og er indforstået med at man overtager alle forpligtigelser.

Der skal desuden vedlægges underskrift fra ejendommens ejer, med dokumentation for at denne er indforstået med indvinder skiftet.

Der skal stilles sikkerhed fra den nye indvinder, og Region Midtjylland kan kræve en ny grave-/efterbehandlingsplan udarbejdet og indsendt til godkendelse.

Råstofafgift

Råstofindvinderen er forpligtet til at betale råstofafgift.

Det skal bemærkes, at erhvervsræssig indvinding af råstoffer, skal registreres ved skat, myndighed@skat.dk.

Region Midtjylland giver meddelelse til SKAT ved at sende en kopi af tilladelsen.

Ændringer af vilkår

Region Midtjylland kan fastsætte yderligere vilkår, eller foretage ændringer af allerede stillede vilkår, hvis det på et senere tidspunkt måtte vise sig nødvendigt af hensyn til opfyldelsen af råstoflovens

formålsbestemmelser.

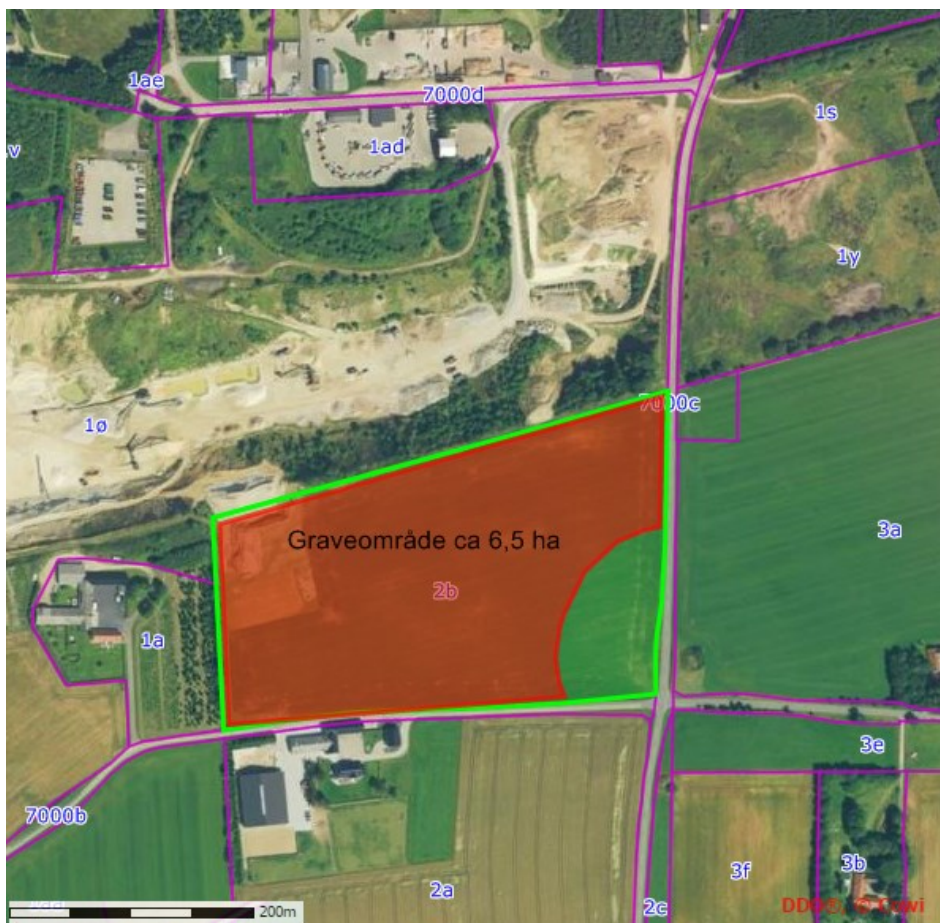
Vilkår kan i øvrigt revideres for at forbedre tilladelsesindehaverens egenkontrol eller opnå et mere hensigtsmæssigt tilsyn.

Eventuelle nye vilkår, eller ændringer af eksisterende vilkår vil dog kun blive aktuelt, såfremt der er tale om ændrede forudsætninger i forhold til grundlaget for denne afgørelse.

E. Grundlag for tilladelsen

E.1. Ansøgningens indhold

- Ansøgningsskema modtaget af Region Midtjylland den 19. April 2016.
- Ansøgningen angår ejendommen matrikel nr. 2b Tandskov, Serup, ved Resdal Bakke 53 A-B, Silkeborg Kommune som udgør totalt 7 ha.
- Ejer af matr. 2b, Tandskov, Serup er Morten Bak, Resdal Bakke 53, 8600 Silkeborg.



- Det ansøgte indvindingsareal udgør, efter reduktion, 6,5 ha af ejendommen, og er vist ovenfor. Af det ansøgte areal er ca. 0,5 ha registreret som en fortidsmindebeskyttelseszone.
- Der søges om tilladelse til en forventet årlig produktion af 200.000 m³ sand, grus og sten.
- Der søges om tilladelse til gravningen i perioden fra 2016 indtil 2026.
- Den samlede råstofindvinding forventes afsluttet i ca. kote 60, 25-30 meter under terræn.
- Der graves ikke under grundvandsspejlet.

- Følgende typer maskiner og anlæg planlægges benyttet i forbindelse med indvindingen:
 1. Gummihjulslæsser
 2. Gravemaskine
 3. Sorteringsanlæg
 4. Stenknuser
- Dele af de indvundne materialer vil blive videreforarbejdet på naboareal, allerede omfattet af tilladelse til råstofindvinding, og vilkår der muliggør dette.
- Brændstof i form af dieselolie samt olie opbevares i aflukket container ved værkstedet ved Resdal Bakke 53 og der er spildebakke til opsamling.
- Maskiner og udstyr serviceres på virksomhedens værksted på Resdal Bakke 53B, der vil således ikke være oplag af olie og brændstof i graveområdet, ligesom maskinerne uden for driftstiden vil være placeret på Resdal Bakke 53B.
- Ønskede tilladte driftstidspunkter er angivet til mandag – fredag kl. 06.00-17.00 og lørdage fra 07.00-14.00, dog for udlevering og læsning kl.06.00-18.00 mandag-fredag samt lørdage 07.00-15.00.
- Forventet støjniveau ved nærmeste bolig er ikke angivet. Der planlægges støjdæmpende foranstaltninger i form af skrænter og støjvold.
- Der er støvdæmpende foranstaltninger i form af udkørslen er asfalteret ca. 175 meter før udkørslen til Tandskovvej.
- Tingbogsattest af 26. april 2016
- Råstofmaterialerne tilstedeværelse og kvalitet er dokumenteret i form af prøvegravninger (ikke vedlagt).
- Det angives, at kørslen til indvindingsområdet sker ad intern kørevej til eksisterende tilladelsesareal med udkørsel til Tandskovvej.
- Arealerne planlægges efterbehandlet til jordbrugsmæssige formål.
- Kortbilag i 1: 3620 benævnt "Gravetilladelse 2016", udført af Morten Bak, og dateret 19. april 2016.
- Der er søgt om muligheden for at fjerne et fredet dige imellem de to nabomatrikler, 1ø og 2b, som der er givet afslag på. Der er efterfølgende givet en dispensation fra Silkeborg Kommune om at reetablere det fjernede dige i skellet mellem matr. 2b og 1ø inden d. 1. juni 2021, se bilag Dige Dispensation.

E.2. Udtalelser

Silkeborg Museum

Høringssvar i forbindelse med ansøgning om tilladelse til råstofindvinding på matr. nr. 2b Tandskov, Serup (dateret 3. maj 2016).

Det kommende grusgravningsområde på matr.nr. 2b ligger i et kulturarvsareal. Kulturarvsarealet er vægtet som værende af national betydning. Arealet omfatter store dele af Tandskov og Resdal By's ejerlav, der er usædvanlig rige på fortidsminder. Kulturarvsarealet er

udpeget på baggrund af 48 overpløjede eller sløjfede gravhøje fra yngre stenalder og bronzealder (lokaliteterne 130308 sb. nr. 2-13,16,18-41,43-45,47-54, og 58-62), 8 fredede gravhøje (130308 sb. nr. 1,17,42,46,55-57 og 78), en urnegrav fra yngre bronzealder (130308 sb.nr. 77), bopladsrester fra yngre bronzealder (130308 sb. nr. 79), en gravplads fra ældre romersk jernalder (130308 sb. nr. 66) samt et område med fund af slaggegruber fra romersk jernalder (130308 sb. 83). Inde på selve matriklen er registret en overpløjet gravhøj (130308 sb.nr. 43). Desuden berøres områdets sydøstlige del af en 100 m beskyttelseszone for en gravhøj (130308 sb.nr. 42). Inden for beskyttelseszonen må der i henhold til naturbeskyttelseslovens §18 ikke foretages ændringer i tilstanden, dvs. for eksempel ændringer i terrænet (heller ikke midlertidige ændringer).



Kort udsnit fra Kulturstyrelsens Fund og Fortidsminder med kendte fortidsminder.

På baggrund af disse forhold anbefaler Museum Silkeborg, at der ikke gives tilladelse til råstofindvinding på matr. nr. 2b Tandskov, Serup. Bliver der alligevel givet tilladelse til råstofindvinding på matriklen anbefaler Museet, at arealet forundersøges i god tid inden anlægsstart. Da der er meget stor sandsynlighed for, at der på det berørte areal er skjulte fortidsminder, der vil kunne kræves undersøgt i henhold til museumslovens § 27. En sådan forundersøgelse er frivillig, men vil kunne sikre, at loven ikke overtrædes, og at et påbegyndt anlægsarbejde ikke må standses, med forsinkelse og fordyrelse til følge.

Region Midtjylland tager udtalelsen til efterretning. Der stilles vilkår om, at råstofindvinder er forpligtet til at kontakte museet inden indvindingens opstart og øjeblikkeligt ved evt. fund i jorden, samt der ikke må graves indenfor fortidsmindebeskyttelseszonen på matriklen.

Silkeborg Kommune

Udtalelse af 23. maj 2016 - Summering

Grundvandsressourcen i området er sårbar. Ingen væsentlige grundvandsinteresser i området. Ligger i OD og uden for indvindingsoplande til vandværker. Områdets ejendomme er forsynet fra Hvinningdal Vandværk

Natur: Det ansøgte areal er en dyrket mark og arealet udgør ikke et oplagt levested for bilag IV arter.

Silkeborg Kommune har den 4. maj 2016 meddelt dispensation til midlertidig at opretholde tilstanden med et fjernet jorddige mellem matr.nr. 1ø og 2b Tandskov, Serup (se bilag). Det ansøgte graveområde er indenfor fortidsmindebeskyttelseslinien. Silkeborg Kommune er ikke indstillet på at meddele disp. til indvinding af råstoffer indenfor fortidsmindebeskyttelseslinien.

Virksomhed: I tørre perioder vil der være støvgener, evt i kumulation med Tandskov. Vær opmærksom på vindmøller og virksomheder i forhold til kumulation. Nærmeste vindmøller: Resdalbakke 51, Resdalbakke 43, Viborgvej 133 Viborgvej 128, Charlottenlundvej 3. Nærmeste virksomheder: Serupvej 4, Tandskovvej 17, Mausingvej 8. Vi har ikke vurderet om vejledende støjgrænser for virksomheder kan overholdes, hos naboer, idet vi forventer at regionen forholder sig til dette. Vær opmærksom på driftstider i forhold til dag og nat perioder. Hvis de miljøgodkendte knuseaktiviteter flyttes til den nye placering skal denne have en miljøgodkendelse af Silkeborg Kommune inden idriftssættelse.

Silkeborg Kommune har følgende anbefalinger i forhold til efterbehandlingen:

Diget skal reetableres efter de anvisninger, som Slots- og Kulturstyrelsen har anført i deres brev til ansøger, "Varsling af påbud og partshøring vedr. ulovligt forhold på dige", af d. 4. marts 2016 (se bilag). Det forudsættes endvidere, at diget reetableres i samme kote som det fjernede dige. Graveområdet ønskes efterbehandlet til natur når råstofindvindingen er ophørt. Hele graveområdet ved Tandskov grænser mod vest op til en slugt med skov og beskyttet natur, som igen hænger sammen med det store sammenhængende naturområde

i ådalen langs Mausing Møllebæk. Det vil derfor give god sammenhæng og mening at efterbehandle området til natur når indvindingen ophører. Syd og vestvendte skrånninger kan efterlades til naturlig succession uden tilførsel af næringsholdig muld. Skrånningerne vil udvikle sig til en solbeskinnet, varm og tør biotop med gode livsbetingelser for nøjsomme varmekrævende plante- og insektarter, som ellers er sjældne og trængte i det opdyrkede landskab. På længere sigt kan dette også blive et levested for markfirben, hvis de findes i området. Hvis der som følge af gravearbejdet opstår søer i bunden af grusgraven bør disse bevares med flade brinker anlæg 1:5 uden tilførsel af næringsholdigt muld. Det er vigtigt at der ikke udsættes, fisk, ænder eller krebs i vandhullerne.

Bemærkningerne fra forhøringen er indgået i udarbejdelse af udkast til afgørelse.

Partshøring

Udkast af afgørelsen er udsendtsendes i partshøring til nedenstående naboer og parter:

- Matr. nr. 1a
- Silkeborg Forsyning
- Silkeborg Kommune

Der blev i 2013 foretaget en nabohøring indenfor en radius af 300 meter fra graveområdet. Der var ingen indsigelser hvilket har givet anledning til at vurdere der ved denne fornyelse af samme areal ikke påkræves nabopartshøring igen.

Der er ikke modtaget bemærkninger fra Silkeborg Forsyning.

F. Region Midtjyllands bemærkninger

F.1. Råstofplan

Det ansøgte indvindingsareal er beliggende i Råstofgraveområde Tandskov, omfattet af Råstofplan 2016 for Region Midtjylland, og er reserveret til indvinding af sand, sten og grus.

Råstofindvinding kan som udgangspunkt kun finde sted inden for de udlagte Råstofgraveområder. Inden for graveområderne kan det derfor forventes, at der på visse vilkår vil blive givet tilladelse til indvinding af råstoffer, når der er behov for materialerne.

Indvinding af råstoffer skal foregå på en bæredygtig måde. Når en råstofgrav er åbnet, bør forekomsten i det pågældende areal udnyttes fuldt ud, med mindre der er særlige forhold, som forhindrer dette eller taler afgørende imod det.

Der bør ske gennemgravning af skel mellem gravearealer der udnyttes af forskellige firmaer eller på forskellige tidspunkter.

Hensynet til naboer, natur, grundvand og kulturhistorie – og hvad der i øvrigt fremgår af råstoflovens § 3 samt øvrig lovgivning (f.eks. Natura 2000) – skal afvejes i forbindelse med ny råstofindvinding. Råstofplan 2016 er miljøvurderet i henhold til Lov om Miljøvurdering. Det er i den forbindelse konkluderet, at der i planens råstofgraveområder ikke er væsentlige interessekonflikter som ikke kan forebygges eller afbødes ved sagsbehandling og vilkårsstillelse i forbindelse med en konkret råstofansøgning.

F.2. Kommuneplan

Råstofplanens arealreservationer og retningslinjer er indarbejdet i Kommuneplan 2013-2025 for Silkeborg Kommune. Det følgende af kommuneplanens retningslinjer er medinddraget som grundlag for regionens vægtning efter råstofloven:

- Skovrejsningsområder - uønsket.
- Od område
- Planlagte tekniske anlæg (Affaldscenter Tandskov)

Udpegningerne er ikke af en sådan karakter, at de er en hindring for den ansøgte råstofindvinding eller efterbehandling.

F.3. Lokalplan

Der er ikke vedtaget lokalplan for området.

F.4. Vandforsyningsforhold

Arealet ligger i Områder med Drikkevandsinteresser (OD; ikke i Område med Særlige Drikkevandsinteresser, OSD), og der er ingen vandværker, hvis vandindvindingsopland strækker sig ind under det ansøgte areal.

Det ansøgte vurderes ikke at indebære en væsentlig risiko for forurening af konkrete drikkevandsforsyninger eller de overordnede drikkevandsinteresser, men til generel sikring af jord og grundvand stilles der dog forebyggende vilkår mod forurening, herunder håndtering af olie, kemikalier og affald.

Grusvask af råstoffer fra matr. 2b Tandskov Serup vil foregå på nabo matriklen, 1ø, hvor der ligger en tilladelse til benyttelse af 2 boringer til grusvask.

Den nuværende tilladelse til at benytte boringerne på matr. nr. 1ø udløber d. 31. december 2018. Der er søgt om forlængelse af tilladelsen til at løbe parallelt med råstoftilladelsen.

F.5. Naturbeskyttelse

Indvindingen vurderes at have en neutral virkning i forhold til påvirkning af naturinteresser. Indvindingen vurderes, hverken at kunne påvirke nærmeste § 3 område (Resdal Bæk efter § 3 i

naturbeskyttelsesloven ca. 400 meter mod vest) eller Natura 2000 områderne ca. 5 kilometer mod vest.

Region Midtjylland har ikke kendskab til at det findes, og det er vurderet, at der på arealet, ikke er levested eller rasteområde for arter, der er omfattet af bilag IV i habitatdirektivet, som kan beskadiges. Gravearealet ligger i sin helhed indenfor en skovbyggelinje. Selve gravearbejdet og efterbehandlingen kræver ikke dispensation i henhold til naturbeskyttelsesloven.

Ved den planlagte efterbehandling til jordbrugsmæssig formål vurderes den samlede påvirkning af naturbeskyttelsesinteresser at være neutral .

F.6. Byggeloven

Hvis der ønskes opsat mandskabsvogne, administrationsbygninger eller lignende i råstofgraven, skal der søges særskilt om byggetilladelse til dette. Dette gælder også for midlertidigt opsatte skurvogne, brovægte eller lignende. Der henvises til

Bygningsreglementet.

Ansøgning skal indsendes til kommunen.

Støj

Miljøstyrelsen er af den principielle opfattelse, at vilkår om støj fra grusgrave, i det åbne land, bør fastsættes med udgangspunkt i Vejledning fra Miljøstyrelsen nr. 5/1984, " Ekstern støj fra virksomheder", områdetype 3 - "Blandet bolig- og erhvervsbebyggelse, centerområder".

Miljøstyrelsen anfører dog samtidig, at baggrundsstøjniveauet i det åbne land normalt er lavt. Det er derfor ønskeligt, at støjniveauet fra virksomheder er så lav som muligt og fastsættelse af støjgrænserne bør foretages efter en konkret vurdering i hvert enkelt tilfælde, af de tekniske og økonomiske muligheder for at reducere støjen.

Region Midtjylland vurderer, at de vejledende støjvilkår for områdetype 3, er en rimelig afvejning af hensynet til indvindingens stedbundne karakter, og hensynet til en forventning om lavt støjniveau i det åbne land.

Støjniveauet målt som, det energi-ækvivalente, korrigerede A-vægtede lydtryksniveau L_r , bør derfor således ved **beboelse** (ved spredt bebyggelse i det åbne land, regnes dette som 15 meters afstand af beboelsesejendomme, i boligområder som alle opholdsarealer indenfor området) i nedenstående tidsrum ikke overstige:

Mandag til fredag

- 55 dB(A) i tidsrummet fra kl. 07.00 - 18.00,
- 45 dB(A) i tidsrummet fra kl. 18.00 - 22.00
- 40 dB(A) i tidsrummet fra kl. 22.00 - 07.00

Lørdag

- 55 dB(A) i tidsrummet kl. 07.00 - 14.00.
- 45 dB(A) i tidsrummet kl. 14.00 - 22.00.
- 40 dB(A) i tidsrummet kl. 22.00 - 07.00.

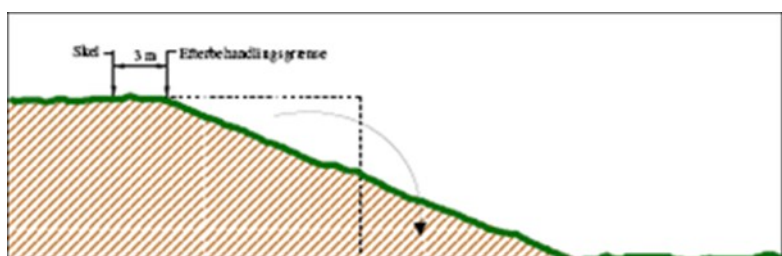
På baggrund af ansøgningen, herunder oplysninger om anlæg der planlægges benyttet er den tilladte driftstid fastsat til hverdage 6:00-17:00 for alle anlæg, dog med mulighed for udlevering og læsning, herunder kørsel på virksomhedens område fra kl. 6:00-18.00. Lørdag er anlægget i brug kl. 7:00-14:00 for alle anlæg, dog med mulighed for udlevering og læsning, herunder kørsel på virksomhedens område fra kl. 7:00-15.00.

Graveafstande og periferiskråninger

Graveafstande skal fastsættes i graveplanen for at sikre, at indvinderen ikke uagtsomt kommer til at grave så tæt på graveområdets ydre grænse, at de nødvendige råstoffer til at udføre de planlagte periferiskråninger mangler, eller er skyld i uigenkaldelig påvirkning af beskyttede emner nær grusgraven.

Graveafstande for nærmere angivne strækninger af grusgravens periferiskråninger og for gravning under grundvandsspejlet (GVS), bør tage udgangspunkt i de i ansøgningen angivne gravedybder og koter, men skal i de konkrete situationer tilpasses de virkelige forhold.

For en simpel efterbehandling, hvor der planlægges efterbehandlet ved neddosning, skal gravegrænsen fastlægges som beskrevet på figurerne herunder.



Indskiftning

Ved indskiftning forstås indvinding indtil efterbehandlingsgrænsen og 1:2 derfra, (se ovenstående illustrationer) med efterfølgende opfyldning af råstoffer af dårlig kvalitet fra grusgraven. Indskiftning må ikke ske i midlertidige periferiskråninger mod naboarealer beliggende i regionalt graveområde, hvor kommende råstofindvinding er sandsynlig.

Andre forhold

Der er foretaget bred konfliktsøgning af forhold ved og i nærheden af det ansøgte areal. Oplysninger fra VVM-anmeldelsen og hørings svar er desuden indgået i sagsbehandlingen.

Der er ud over de ovenfor nævnte, ikke konstateret yderligere forhold der giver anledning til særlige bemærkninger eller tillægges afgørende vægt i afvejningen efter råstofloven.

Der er kommenteret på enkelte af forholdene i forbindelse med VVM-screeningen, se bilag.

Intern trafik

Den interne trafik, som er det eneste der kan reguleres igennem råstofloven, reguleres i henhold til potentielle gener fra støv og støj, ved at fastlægge vilkår om driftstider og vilkår om overholdelse og fastsættelse af støjgrænser.

F.7. Vejforhold

Der planlægges udkørsel til Tandskovvej.

Forhold vedrørende færdsel på offentlig vej (herunder støj og støv) reguleres af vejmyndighederne i samarbejde med politiet.

F.8. Forslag til grave- og efterbehandlingsplan

Grave- og efterbehandlingsplanen skal give et overblik over hvorledes indvindingen tilrettelægges i indvindingsperioden samt hvordan der påtænkes at efterbehandle.

På grund af, at grusbranchen følger samfundsudviklingen er graveplan og periode kun vejledende, da en eventuel nedgang i væksten i bygge- og anlægsbranchen kan medføre, at indvindingstakten ikke kan overholdes.

Efterbehandlingsplanen er ligeledes vejledende, da områdets endelige udseende afhænger meget af, hvordan den lokale forekomst er placeret.

Nærværende efterbehandlingsplans hovedprincip er, at der efterbehandles til jordbrugsmæssige formål.

Indvinderen skal udarbejde en revideret grave- og efterbehandlingsplan, hvis forholdene ved indvindingen er væsentlig ændret. Her bør beregningen af sikkerhedsstillelsen beskrives eks. efterbehandles efter etaper m.m.

F.9. VVM - Vurdering af Virkning på Miljøet

Råstofindvinding hører under planlovens regler om VVM-pligt⁵. Det ansøgte har ikke et omfang der medfører VVM-pligt efter VVM-bekendtgørelsens bilag 1. Råstofindvinding fra åbne brud er opført under bekendtgørelsens⁵ bilag 2, kapitel 2a, hvorfor det skal vurderes om indvindingen kan have væsentlig indvirkning på miljøet, på baggrund af en vvm-anmeldelse. Region Midtjylland har på baggrund af den indsendte vvm-anmeldelse, udført en screening. Screeningen sammenstiller den nødvendige viden til afgørelse af, hvorvidt et givent anlæg er VVM-pligtigt.

Screeningen har fastslået, at anlæggets art, dimension og placering ikke danner grundlag for udarbejdelse af en VVM-redegørelse.

F.10. Konklusion

Ud fra en afvejning af ovenstående og de hensyn og interesser der i øvrigt skal varetages gennem råstoflovgivningen, kan Region Midtjylland imødekomme, at indvindingen tillades på de fastsatte vilkår.

⁵ Jf. Bekendtgørelse nr. 1440 af 23. november 2016 om vurdering af visse offentlige og private anlægs virkning på miljøet (VVM) i medfør af lov om planlægning.

G. Offentliggørelse og klagevejledning

Tilladelsen til råstofindvinding vil blive offentliggjort den **22. februar 2017**, på Region Midtjyllands hjemmeside www.raastoffer.rm.dk.

Klagefristen for denne råstoftilladelse er den **22. marts 2017**.

Hvis du ønsker at klage over denne afgørelse, kan du klage til Miljø- og Fødevareklagenævnet. Du klager via Klageportalen, som du finder et link til på forsiden af nmkn.dk. Klageportalen ligger på borger.dk og virk.dk.

Du logger på borger.dk eller virk.dk, ligesom du plejer, typisk med NEM-ID.

Klagen sendes gennem Klageportalen til den myndighed, der har truffet afgørelsen. En klage er indgivet, når den er tilgængelig for myndigheden i Klageportalen. Når du klager, skal du betale et gebyr på kr. 900 kr. for privatpersoners og 1.800 kr. for virksomheders og organisationers vedkommende (2016-niveau). Du betaler gebyret med betalingskort i Klageportalen.

Miljø- og Fødevareklagenævnet skal som udgangspunkt afvise en klage, der kommer uden om Klageportalen, hvis der ikke er særlige grunde til det. Hvis du ønsker at blive fritaget for at bruge Klageportalen, skal du sende en begrundet anmodning til den myndighed, der har truffet afgørelse i sagen. Myndigheden videresender herefter anmodningen til Miljø- og Fødevareklagenævnet, som træffer afgørelse om, hvorvidt din anmodning kan imødekommes. Involverede i sagen vil modtage en kopi af Region Midtjyllands udtalelse til klagenævnet.

Klagegebyret tilbagebetales, hvis du får helt eller delvis medhold i din klage, hvis den påklagede afgørelse ændres eller ophæves, eller klagen afvises som følge af overskredet frist, manglende klageberettigelse eller fordi klagen ikke er omfattet af Miljø- og Fødevareklagenævnets kompetence.

Miljø- og Fødevareklagenævnets afgørelse kan bringes for domstolene, inden for 6 måneder fra tidspunktet for Miljø- og Fødevareklagenævnets afgørelse er meddelt

G.1. Råstofafgørelsen

Afgørelsen kan påklages til Miljø- og Fødevareklagenævnet inden 4 uger fra afgørelsen er meddelt, eller offentligt bekendtgjort. Klagen stiles til Miljø- og Fødevareklagenævnet, men indsendes til Region

Midtjylland via Klageportalen som videresender klagen til Miljø- og Fødevareklagenævnet⁶, jf. råstoflovens §§ 13-16.

Rettidig klage efter denne lov har opsættende virkning for tilladelsen, medmindre Miljø- og Fødevareklagenævnet bestemmer andet.

Klageberettigede

- Adressaten for afgørelsen.
- Offentlige myndigheder.
- En berørt nationalparkfond oprettet efter lov om nationalparker
- Lokale foreninger og organisationer, som har en væsentlig interesse i afgørelsen.
- Landsdækkende foreninger og organisationer, hvis hovedformål er beskyttelse af natur og miljø.
- Landsdækkende foreninger og organisationer, som efter deres formål varetager væsentlige rekreative interesser, når afgørelsen berører sådanne interesser.
- Enhver med individuel væsentlig interesse i afgørelsen.

Der henvises i øvrigt til den generelle klagevejledning.

G.2. Råstofafgørelsen i henhold til Natura 2000 og habitatdirektivet

Myndighedens vurdering af, at det ansøgte projekt ikke påvirker Natura 2000 områder og at der derfor ikke skal udføres en konsekvensvurdering, kan påklages til Miljø- og Fødevareklagenævnet inden 4 uger fra den dag denne afgørelse er offentligt bekendtgjort eller meddelt.

Klagen stiles til Miljø- og Fødevareklagenævnet, men indsendes til myndigheden via Klageportalen, som videresender klagen til Miljø- og Fødevareklagenævnet med de bemærkninger klagen giver anledning til, jf. råstoflovens regler om klageadgang.

Vurderingen af at der ikke skal udføres en konsekvensvurdering, skal påklages efter en konkret lov. Hvis Region Midtjylland f.eks. træffer afgørelse efter Råstofloven og vurderer, at tilladelsen ikke kan påvirke et Natura 2000 område, og at der derfor ikke skal ske konsekvensvurdering, kan den afgørelse påklages efter Råstofloven. Klagerreglerne skal altså findes i den lov, der træffes afgørelse efter.

⁶ Jf. bekendtgørelse nr. 124 af 26. januar 2017 af lov om råstoffer §§ 13-16.

G.3. Råstofafgørelsen i henhold til planloven (VVM)

Afgørelsen kan påklages til Miljø- og Fødevareklagenævnet inden 4 uger fra den dag afgørelsen er offentligt bekendtgjort eller meddelt. Klagen stiles til Miljø- og Fødevareklagenævnet men indsendes til Region Midtjylland via Klageportalen, som videresender klagen til Miljø- og Fødevareklagenævnet ⁷.

Rettidig klage efter denne lov har ikke opsættende virkning for tilladelsen, medmindre Miljø- og Fødevareklagenævnet bestemmer andet. Der henvises i øvrigt til den generelle klagevejledning.

Klageberettigede

- Miljø- og fødevareministeren
- Enhver med retlig interesse i sagens udfald, herunder et nationalparkfond oprettet efter lov om nationalparker.
- Landsdækkende foreninger og organisationer, der som hovedformål har beskyttelse af natur og miljø eller varetagelsen af væsentlige brugerinteresser inden for arealanvendelsen, på betingelse af
 - at foreningen eller organisationen har vedtægter eller love, som dokumenterer dens formål, og
 - at foreningen eller organisationen repræsenterer mindst 100 medlemmer.

⁷ Jf. bekendtgørelse nr. 1529 af 23. november 2015 af lov om planlægning, kapitel 14, med senere ændringer.

H. Orientering

Kopi af afgørelsen samt bilag A og B er i dag sendt til

- Miljøstyrelsen, mst@mst.dk
- Silkeborg Museum, info@silkeborgmuseum.dk
- Skat, Kontrolafdelingen, myndighed@skat.dk
- DN Silkeborg, dnsilkeborg-sager@dn.dk
- Danmarks Naturfredningsforening, dn@dn.dk
- Danmarks Sportsfiskerforbund, post@sportsfiskerforbundet.dk,
- Friluftsrådet Søhøjlandet, jankarnoe@gmail.com
- Dansk Ornitologisk Forening, natur@dof.dk
- DOF-Silkeborg, silkeborg@dof.dk
- Silkeborg Kommune, Kirsten.Primdahl@silkeborg.dk
- Morten Bak A/S, bak@morten-bak.dk

Bilag

- A. VVM Screening
- B. VVM Anmeldelsen
- C. Kortrids i 1: 5.000
- D. Dige Etablering
- E. Dige Dispensation