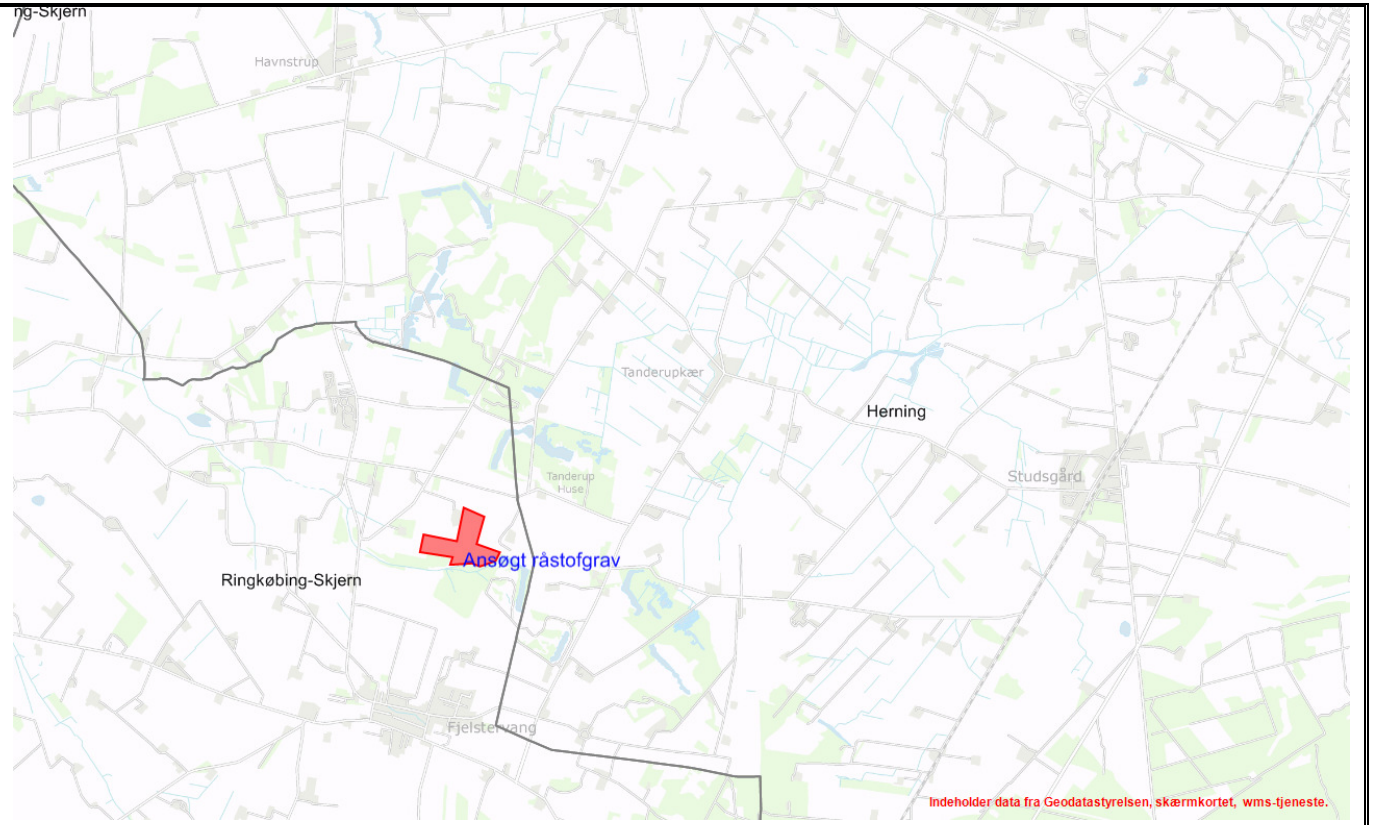


## Bilag A

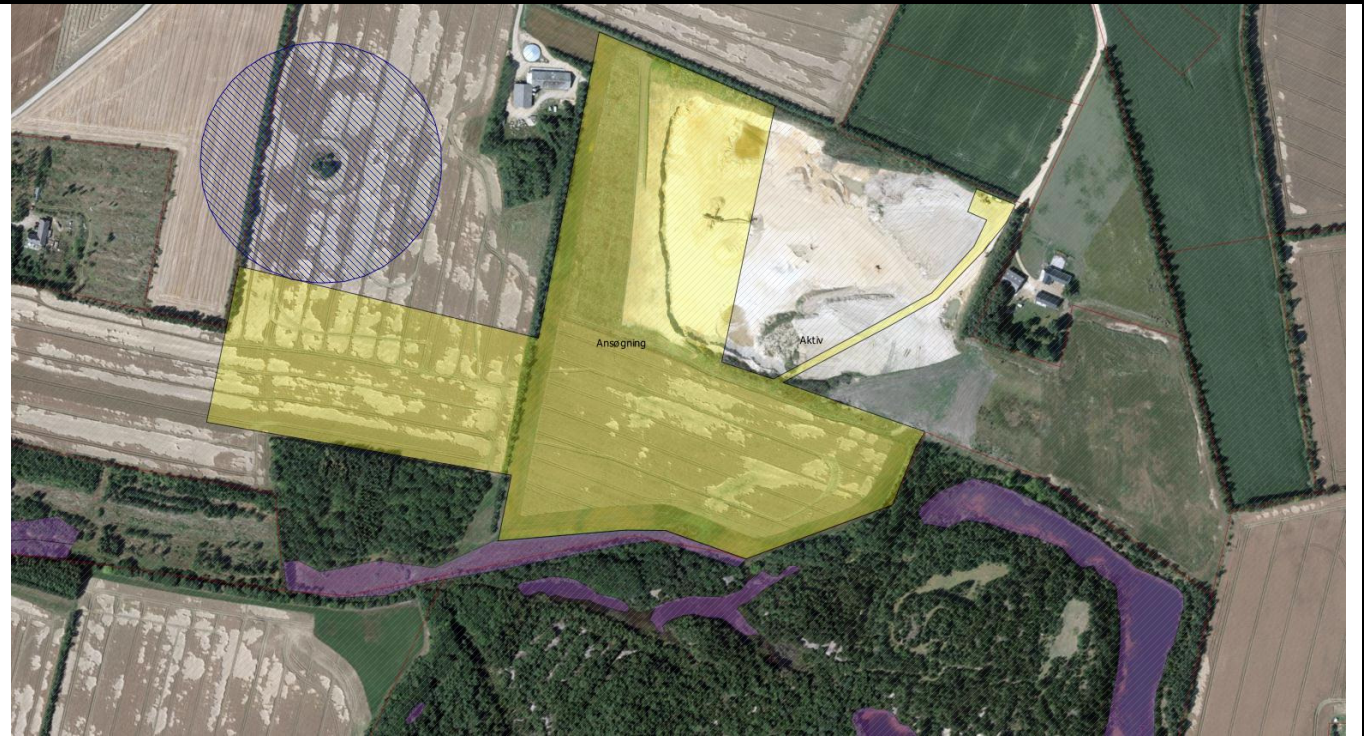
## Skema til brug for screening (VVM-pligt)

<b>VVM Myndighed</b>	<b>Region Midtjylland - Miljø</b>
<b>Basis oplysninger</b>	<b>Tekst</b>
Projekt beskrivelse – jf. ansøgningen:	Fortsættelse og en mindre udvidelse af eksisterede råstofgravning Indvinding af op til 150.000 m <sup>2</sup> sand, sten og grus per år på 14,3 ha. Efterbehandling til jordbrugsformål og naturformål. Indvindingen forventes at foregå i 10 år. Indvindingen vil foregå over og under grundvandsspejlet. Der graves, sorteres og udleveres. Det er planen at indvinde i 3 etaper, fra øst mod vest. Vejadgang via eksisterende overkørsel til Bjerrevej
Navn og adresse på ansøger/indvinder	Sten Laursen Overvej 4, 6933 Kibæk CVR.-nr.: 17587706 E-mail:stenl6356@gmail.com
Indvinders kontaktperson og telefonnr.	Sten Laursen Tlf.nr. 40636356
Projektets placering	I Råstofgraveområde Bjerre Matr. nr. 2b St. Fjelsestervangs Nordlige Del, Vorgod Albækvej 4, Fjelsestervang, 6933 Kibæk
Projektet berører følgende kommuner	Ringkøbing-Skjern Kommune, evt. Herning Kommune trafikalt.

Oversigtskort i målestok



Kortbilag i målestok



**Forholdet til VVM reglerne**

Er anlægget opført på bilag 1 til bekendtgørelse nr. 1184 af 6, november 2014

Ja

Nej

X

Hvis ja, er der obligatorisk VVM-pligtigt

Er anlægget opført på bilag 2 til bekendtgørelse nr. 1184 af 6, november 2014: **Pkt. 2a Råstofindvinding fra åbne brud samt tørvegravning**

X

Hvis ja, skal der gennemføres en screening, hvis nej, er anlægget ikke omfattet af VVM-reglerne og skal derfor ikke screenes

Ikke relevant

Ja

Bør undersøges

Nej

Tekst

**Anlæggets karakteristika:**

1. Arealbehovet i ha:

Ca. 14,3 ha hektar

2. Er der andre ejere end Indvinder:

X

3. Det bebyggede areal i m<sup>2</sup> og bygningsmasse i m<sup>3</sup>

0 m<sup>2</sup>, 0 m<sup>3</sup>

4. Anlæggets maksimale bygningshøjde i m:

Den planlagte gravedybde er ca. 10-15 meter.

5. Anlæggets kapacitet for så vidt angår flow og opbevaring af: Råstoffer – type og mængde: Mellemprodukter – type og mængde: Færdigvarer – type og mængde:					Årlig produktion af 150.000 m <sup>3</sup> sand, grus og sten, heraf 35.000 under grundvandsspejlet. Færdigvarer forventes hovedsageligt benyttet til vejmaterialer.
6. Anlæggets kapacitet for strækingsanlæg:	X				
7. Anlæggets længde for strækingsanlæg:	X				
8. Anlægget behov for råstoffer – type og mængde: I anlægsfasen: I driftsfasen:					Årligt forbrug på ca. 30.000 l dieselolie
9. Behov for vand – kvalitet og mængde: I anlægsfasen: I driftsfasen:					0 m <sup>3</sup> .
10. Forudsætter anlægget etablering af yderligere vandforsyningskapacitet:				X	
11. Affaldstype og mængder, som følge af anlægget: Farligt affald: Andet affald: Spildevand:					Lidt spildolie og kasseret jern
12. Kræver bortskaffelse af affald og spildevand ændringer af bestående ordninger:				X	Det vurderes at almindeligt affald m.v. uden problemer, løbende kan bortskaffes i henhold til de gældende affaldsregulativer.
13. Overskrides de vejledende grænseværdier for støj:				X	Det er oplyst, at der påtænkes benyttet en gummihjulslæsser og et tørsortingsanlæg i dagtimerne.. Der vil være lastbiltransport af materialer væk fra sandgraven. Der ønskes mulighed for udlevering fra 6:30 af hensyn til levering til vejbyggerier. Støjen vurderes, ved vilkårsfastsættelse, at kunne overholde støjkrav fastsat efter Miljøstyrelsens vejledning nr. 5/1984 "ekstern støj fra virksomheder" mv.. Der fastsættes vilkår om driftstider og overholdelse af vejledende grænseværdier i tilladelsen.
14. Overskrides de vejledende grænseværdier for luftforurening:				x	
15. Vil anlægget give anledning til vibrationsgener:				X	

16. Vil anlægget give anledning til støvgener:				X	Anlægget forventes ikke at give anledning til væsentlige støvgener, ud fra det beskrevne aktivitetsniveau. Evt. geners sandsynlighed mindskes ved vilkårsstillelse i tilladelsen.
17. Vil anlægget give anledning til lugtgener:				X	
18. Vil anlægget give anledning til lysgener:				X	
19. Må anlægget forventes at udgøre en særlig risiko for uheld:				X	Der kan være risiko for uheld i form af nedskridning hvis der graves for stejlt.
<b>Anlæggets placering</b>					
20. Forudsætter anlægget ændring af den eksisterende arealanvendelse:			X	X	Aralet er udlagt som Råstofgraveområde Bjerre i Råstofplan 2012 for Region Midtjylland. Der planlægges efterbehandlet til landbrugsområde og naturområde. Aralet benyttes i dag til landbrugsdrift.

21. Forudsætter anlægget ændring af en eksisterende lokalplan for området:				X	
22. Forudsætter anlægget ændring af kommuneplanen:				X	
23. Indebærer anlægget behov for at begrænse anvendelsen af naboarealer ud over hvad der fremgår af gældende kommune- og lokalplaner:				X	
24. Vil anlægget udgøre en hindring for fremtidig anvendelse af områdets råstoffer og grundvand:		x		X	Området er udlagt til Råstofgraveområde, hvori det i planlægningsprocessen er taget højde for at udpege områder med egnede kvaliteter af sand, grus og sten. De indvundne råstoffer vil ikke blive regenereret i området. Der vil i vilkår til efterbehandlingen blive taget hensyn til de lokale forhold. Anlægget forventes ikke, at påvirke grundvandsressourcen. Anlægget kan medføre midlertidigt stop for nye vandindvindingstilladelser i graveperioden.
25. Indebærer anlægget en mulig påvirkning af sårbare vådområder:				X	
26. Er anlægget tænkt placeret indenfor kystnærhedszonen:				X	
27. Forudsætter anlægget rydning af skov:				X	
28. Vil anlægget være i strid med eller til hinder for etableringen af reservater eller naturparker:				X	
29. Tænkes anlægget placeret i Vadehavsområdet:				x	
30. Kan anlægget påvirke registrerede, beskyttede eller fredede områder –  Nationalt:  Internationalt (Natura 2000):  Forventes området at rumme beskyttede arter efter bilag IV Forventes området at rumme danske rødlistearter:				X	Område nuværende drift er landbrugsområde hvorpå der ikke forventes at finde beskyttede arter. Anlægget vurderes ikke at påvirke beskyttede arealer negativt. Ved den valgte efterbehandling til naturformål kan beskyttelsesinteresserne på beskyttede arealer syd for indvindingen opnår en bedre beskyttelse end før indvindingen og arealet udvides med tiden. Nærmeste del af et Natura 2000 område (Habitatområde 61, Skjern Å) ligger ca. 11 kilometer væk. Påvirkning vurderes usandsynlig.  Området forventes ikke at kunne påvirke beskyttede bilag IV arter eller rødlistearter

				X	væsentligt, da arealet vurderes ikke at være egnet som habitat for de særligt beskyttede arter, da hidtidig arealanvendelse er intensivt drevet landbrugsjord.
31. Kan anlægget påvirke områder, hvor fastsatte miljøkvalitetsnormer allerede er overskredet:				X	Nærområdet er præget af mange års landbrugsdrift og råstofindvinding på naboarealer. Den aktuelle indvinding vurderes ikke at øge denne påvirkning væsentligt.
Overfladevand:					
Grundvand:					
Naturområder:					
Boligområder (støj/lys og Luft):					
32. Tænkes anlægget etableret i et tæt befolket område:				X	

33. Kan anlægget påvirke:		X		X	Den østlige del af området er i 2008 forundersøgt arkæologisk og dele af området blev frigivet til råstofindvinding. I den sydøstlige del af området, ligger en stenalderboplads, som skal forundersøges yderligere og evt. udgraves hvis man ønsker at indvinde. Den vestlige del er ikke undersøgt.
Historiske landskabstræk:					
Kulturelle landskabstræk:					
Arkæologiske værdier/landskabstræk:					Det ansøgte areal er beliggende mellem tidligere indvundne arealer (brunkul i 1960'erne og sand og grusindvinding efter 2000), som har præget landskabet i området. Derover er landskabet præget af landbrugsdrift. Den planlagte efterbehandling til delvis næringsfattig natur vil bidrage til skabe en naturlig overgang mellem landbrugslandet og naturområderne skabt af den tidligere brunkulsgravning.
Æstetiske landskabstræk:					
Geologiske landskabstræk:					
<b>Kendetegn ved den potentielle miljøpåvirkning</b>					
34. Er området, hvor anlægget tænkes placeret, sårbar overfor den forventede miljøpåvirkning:				X	
35. Er der andre anlæg eller aktiviteter i område, der sammen med det ansøgte medfører en påvirkning af miljøet (Kumulative forhold):				X	
36. Er der andre kumulative forhold?					Det ansøgte udgør en del af Graveområde Bjerre, udlagt i Råstofplan 2012 for Region Midtjylland.
38. Den forventede miljøpåvirknings geografiske udstrækning i areal:					Lokal. Lastbilkørsel fra graven kan påvirke særskilt indtil overkørslen til hovedlandeveje.
39. Omfanget af personer der forventes berørt af miljøpåvirkningen:					Få
40. Vil den forventede miljøpåvirkning række ud over regionens område:				X	
41. Vil den forventede miljøpåvirkning berøre nabolande:				X	
42. Forventes miljøpåvirkningerne at kunne være væsentlige –				X	

Enkeltvis:					
Eller samlet:					
43. Må den samlede miljøpåvirkning betegnes som kompleks:				X	
44. Er der stor sandsynlighed for miljøpåvirkningen:				X	
45. Er påvirkningen af miljøet –				x	Påvirkningen af omgivelserne vil hovedsageligt være begrænset til tiden indtil området er færdigudgravet. Der vil være en forventelig permanent men mindre ændring af landskabets karakter, som efterbehandles delvist til naturformål.
Varig:					
Hyppig:					Råstofgravning er en irreversibel proces.
Reversibel:					

<b>Konklusion</b>					
Giver resultatet af screeningen anledning til at antage, at det anmeldte projekt vil kunne påvirke miljøet væsentligt, således at der er VVM-pligtigt:				x	

Dato: 22. juni 2015

Sagsbehandler: Morten Riser Myrviig

*Morten Riser Myrviig*