

Nymølle Stenindustrier A/S

Hovedgaden 539

2640 Hedehusene

Att. Per-Ulrik Jensen, mail: puj@dsvm.dk

**Tilladelse til indvinding af råstoffer på ejendommen matr. nre.1h  
Ladegårde, Essenbæk, 1b og 1c Vilstrup Gde., Krstrup, 6e, 6o, 7e,  
15n, 15x og 34b Romalt By, Krstrup.****midt**  
regionmidtjylland

Dato 18-12-2015

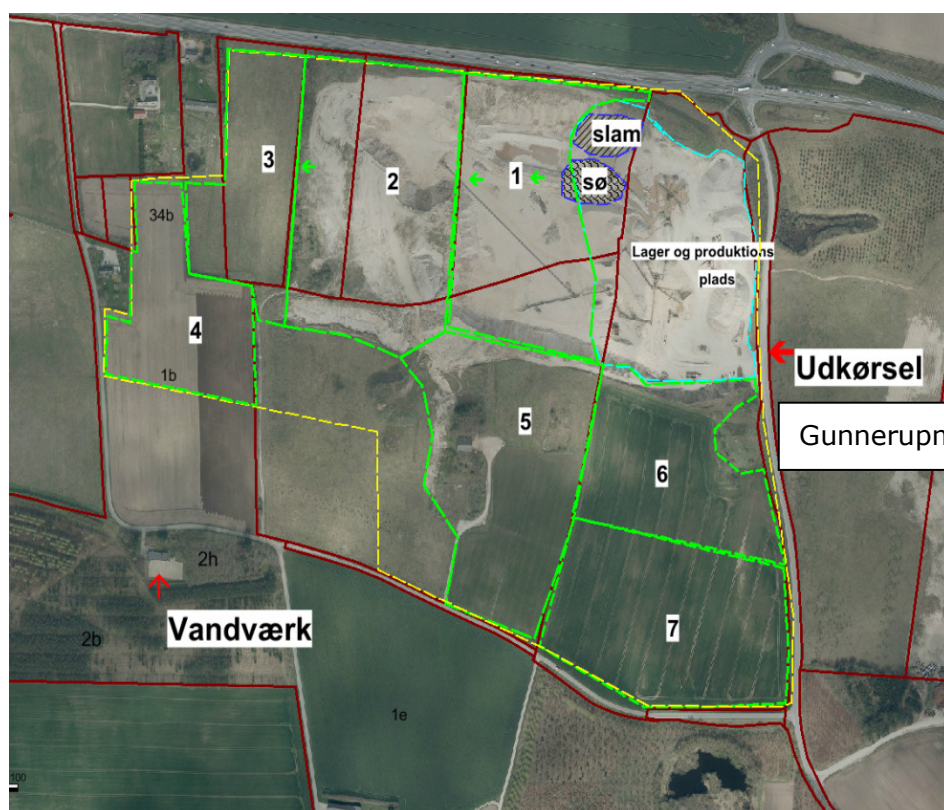
Sagsbehandler Leif Pedersen

Miljoe@ru.rm.dk

Tel. +4578411348

Sagsnr. 1-50-71-344-14

Side 1



Oversigt over graveområdet med inddeling i etaper.

**Region Midtjyllands afgørelse**

Region Midtjylland meddeler herved tilladelse til at indvinde og bortkøre op til 600.000 m<sup>3</sup> sand, grus og sten årligt, afgravet over grundvandsspejlet på et samlet areal af 44 ha som vist på oversigtskortet, i perioden 1. januar 2015 – 31. december 2024.

Etape 1 og 2 er delvist udgravet og arealet bruges fortrinsvist til oparbejdning og lagerplads.

Randers Kommune har afgjort, at det ansøgte er VVM-pligtigt.

Indvindingsområdet ligger i et regionalt råstofgraveområde udpeget af Region Midtjylland i "Råstofplan 2012".

Tilladelsen er givet på grundlag af oplysningerne i den fremsendte ansøgning samt de indhentede udtalelser fra berørte parter og afgørelser fra andre myndigheder.

Afgørelsen er truffet med hjemmel i lovbekendtgørelse nr. 657 af 27. maj 2013 om råstoffer, § 7, stk.1.

### **Afgørelser efter andre myndigheder**

Randers kommune har givet tilladelse til fjernelse af diger efter § 29a og 29j i museumsloven.

Afgørelsen fremgår af bilag 1

### **Udtalelser i sagen fra øvrige berørte parter**

Energi Randers har udtalt sig i forholdet til grundvandet og gjort opmærksom på bufferzoner i forhold til indvindingsboringer.

### **VVM-screening**

Det ansøgte område er på ca. 44 ha og er derfor omfattet af VVM-bekendtgørelsens bilag 1. Der er udarbejdet en VVM-redegørelse for råstofgravningen ved Romalt og efterfølgende er der vedtaget et kommuneplantillæg.

VVM-redegørelsen er gennemført i henhold til § 3 stk. 2 i Miljøministeriets bekendtgørelse nr. 1335 af 6. december 2006 om vurdering af visse offentlige og private anlægs virkning på miljøet (VVM) i medfør af lov om planlægning.

VVM-redegørelsen fremgår af bilag 2

### **Natura 2000 områder**

Nærmeste dele af Natura 2000 områderne, Habitatområdet 14, Sydlige Aalborg Bugt, Randers og Mariager fjorde ca. 10 kilometer væk.

Udpegningsgrundlaget i H14 er bl.a. bøgeskov på morbund, egeskove og blandskove på mere eller mindre rig jordbund, kystklitter næringsrige søer og vandhuller med flydeplanter samt odder og sæl. Region Midtjylland har vurderet, at projektet ikke kan påvirke nogle af Natura 2000-områderne negativt, og det er derfor besluttet, at der ikke skal foretages konsekvensvurdering for det ansøgte anlægs påvirkning af ovennævnte Natura 2000 områder. Påvirkning af naturområderne er beskrevet i VVM-redegørelsen.

## Vilkår for indvindingen

For tilladelsen gælder følgende vilkår efter Råstofloven § 10.

### Drift

1. Tilladelsen gælder fra den 1. januar 2015 og indtil den 31. december 2024.
2. Tilladelsen bortfalder hvis den ikke er udnyttet inden 3 år efter, at den er meddelt, jf. råstoflovens § 10, stk. 6. Tilladelsen bortfalder tillige, når tilladelsen - efter at indvindingen er indledt - ikke har været udnyttet i 3 på hinanden følgende år.
3. Virksomheden må kun være i drift (gravemaskiner, transportanlæg, oparbejdningsanlæg, udlevering og læsning) på hverdage, mandag til fredag kl. 06.00 – 18.00, lørdage mellem kl. 07.00-12.00. Søn - og helligdage skal virksomheden holdes lukket.  
Køretøjer skal uden for virksomhedens driftstider henstå uden for råstofgraven på en dertil indrettet plads.
4. Uden for driftstid skal adgangsvejen være lukket med aflåselig bom.

### Støj

5. Støjbidraget fra virksomheden, angivet som det ækvivalente, korrigerede lydniveau i dB(A), må ved nærmeste udendørs opholdsarealer ved boliger i det åbne land ikke overstige følgende værdier, jf. Miljøstyrelsens vejledning nr. 5 fra 1984 om ekstern støj fra virksomheder:

Mandag – fredag kl. 07.00-17.00 Lørdag kl. 07.00 – 14.00	Mandag – fredag kl. 06.00- 07.00 Lørdag kl. 06.00 - 07.00	Mandag – fredag kl. 17.00- 18.00
55 dB(A)	40 dB(A)	40 dB(A)

I opstartsfasen, samt i den periode, hvor der etableres muld- og overjordsdepoter, hæves det korrigerede støjniveau til 60 dB(A), men kun når der foregår anlægsarbejde.

Såfremt det skønnes nødvendigt, kan Region Midtjylland kræve målinger eller beregninger af støjniveauet udført, dog maksimalt 1 gang årligt såfremt støjvilkåret er overholdt. Ved overtrædelse kan der kræves flere støjmålinger.

Målingerne/beregningerne skal udføres af en autoriseret måleinstitution, og i overensstemmelse med Miljøstyrelsens

Vejledninger nr. 5/1984, 6/1984 og 5/1993 om ekstern støj fra virksomheder. Målingernes/beregningernes samlede ubestemthed må for stationære kilder højst være på 3 dB(A) og for mobile kilder højst 5 dB(A).

Viser målinger eller beregninger, at virksomheden overskrider grænseværdierne, skal virksomheden lade foretage afhjælpende foranstaltninger så som støjdemper af anlæg og maskiner (opsætning af gummibeklædning, indkapsling af maskindele, opsætning af støjskærme) eller efterregulering af støjvolde ind mod nærliggende beboelser.

Støj fra til- og frakørende lastvogne mv. skal begrænses mest muligt.

Virksomheden må ikke give anledning til lavfrekvent støj, infralyd eller vibrationer, der kan genere. Eventuelle gener vil blive vurderet efter Miljøstyrelsens orientering nr. 9 "Lavfrekvent støj, infralyd og vibrationer i eksternt miljø", 1997.

### **Støv**

6. Virksomhedens drift må ikke give anledning til støvgener, som tilsynsmyndigheden finder væsentlige, uden for det godkendte graveområde. Der skal således træffes effektive foranstaltninger (så som vanding og sprinkling) til hindring af støvdannelse fra interne transportveje, fritliggende bunker af støvende materiale, støvende gravefronter, produktionsanlæg mv. Kemiske støvdæmpende midler, pesticider og vejsalt må ikke opbevares eller anvendes.

### **Vejadgang**

7. Vejadgang til og fra råstofgraven sker via en indkørsel ved Gunnerupmosevej og derfra ud til Grenåvej.

### **Oplag af brændstof og olie**

8. Opbevaring af brændstof og olie skal finde sted i overensstemmelse med bestemmelserne i bekendtgørelse nr. 1321 af 21. december 2011 om indretning, etablering og drift af olietanke m.m. (Olietankbekendtgørelsen).

Oplag af brændstof og olie m.v. skal placeres i aflåselig, lukket container med indbygget opsamlingskapacitet, der skal kunne rumme det totale volumen af de opbevarede benzin- og olieprodukter. Oplag skal ske uden for råstofgraven på en dertil indrettet plads.

### **Affald**

9. Virksomhedens affald (herunder olieaffald) skal opbevares og bortskaffes i overensstemmelse med gældende bestemmelserne samt gældende affaldsregulativ for Randers kommune. Der må ikke benyttes eller oplagres kemikalier og lignende stoffer, som kan indebære risiko for forurening af grundvandet. Der må ikke deponeres bygningsaffald eller andet affald på arealet.

## Råstofgravning

10. Gravning må ikke påbegyndes forinden der foreligger en godkendt
  - a. grave- og efterbehandlingsplan
  - b. sikkerhedsstilling for efterbehandlingsarbejdets udførelse
  - c. deklaration
  - d. igangsætningstilladelse
  
11. Muld og overjord skal henlægges i adskilte depoter i nærheden af indvindingsarealet således de kan bruges til efterbehandling til naturformål. Muld og overjord skal udlægges i et jævnt lag. Muld og overjord må således ikke fjernes fra ejendommen uden særskilt tilladelse fra tilsynsmyndigheden.
  
12. Museum Østjylland skal varsles mindst 14 dage før hver muldafrømning, såfremt de arkæologiske interesser ikke afklares gennem en arkæologisk forundersøgelse. Hvis der i indvindingsforløbet fremkommer arkæologiske fund eller anlæg, skal indvindingen omgående standses, og fundet anmeldes til Museum Østjylland.
  
13. Den forventede gravedybde er indtil 23 meter under terræn. Der må dog højst afgraves til 1,5 meter over grundvandsspejlet, som vurderes til at ligge 32 meter under terræn.
  
14. Der skal holdes en afstand på mindst 150 meter til Vilstrup vandværk.
  
15. De udgravede materialer transporteres til et oparbejdningsanlæg, som skal være placeret i bunden af enten det nuværende eller nye graveområde. Om nødvendigt skal anlægget støjafskærmes af færdigvarelagre og/eller muld- og overjordsdepoter. Brug af andet behandlingsanlæg ud over, hvad der er nævnt i ansøgningen, skal aftales med tilsynsmyndigheden.
  
16. Interne veje i graveområdet må kun udføres af rene naturmaterialer som sand, sten og grus. Placering af disse skal overholde en respektafstand på mindst 15 meter til nabobeboelse for at mindske støj- og vibrationsgener.
  
17. Ved gravning inden for 15 meter af nabobeboelser, skal der oplægges en mindst 2 meter høj jordvold ved skel med anlæg 1:2 og afrettet krone, som kan yde en effektiv beskyttelse mod støj.
  
18. I tilfælde af gravning på tilgrænsende ejendomme kan Region Midtjylland på et hvilket som helst tidspunkt under som efter gravningens afslutning forlange gennemgravning og efterbehandling af skelområdet, således at der ikke står en vold tilbage mellem ejendommene. Eventuelle skelhegn skal genplantes i nyt terrænniveau.

19. Gravningen må ikke foretages nærmere end 5 meter mod naboejendommens skel og udlagte veje, med mindre dette sker som led i sammengravning af skelområde. Private fællesveje, der ikke er selvstændigt udmatrikuleret, kan ved gennemgravning forlægges og reableres efterfølgende. Selvstændig tilladelse til dette skal indhentes ved kommunens vejmyndighed.
20. På ejendommen må der i forbindelse med indvindingen af råstoffer, udførelse af efterbehandling og efterfølgende arealanvendelse kun modtages jord til opfyldning udefra, såfremt der er givet særlig dispensation hertil, jf. § 52 i Jordforureningsloven. Dispensationsansøgning indsendes til Region Midtjylland.

### **Efterbehandling**

21. Det påhviles indvinder at tilrettelægge og udføre udnyttelsen, herunder såvel gravearbejdet som materialeoplægning m.v. samt efterbehandlings- og planeringsarbejder, efter en af Region midtjylland godkendt grave- og efterbehandlingsplan. Planen skal indeholde et kort med angivelse af placering af afskærmende volde, jorddepoter, startsted for indvindingen og eventuel opdeling i etaper. Planen skal indsendes til godkendelse inden gravningen ønskes påbegyndt.
22. Arealet skal umiddelbart efter gravearbejdets afslutning renses for affald og andet skæmmende oplag.
23. Arealet skal ved passende kultiverings-, opfyldnings- og planeringsarbejder efterbehandles til et rekreativt område med en blanding af skovområder og overdrev med indslag af søer. Søerne er slambassiner, der ikke er fyldt op. Ved efterbehandling til sø etableres en sikkerheds- og lavvandszone. Fra periferiskråningernes skråningsfod - som er 1 m over højeste grundvandsniveau - anlægges en sikkerheds- og lavvandszone på 13 m med anlæg 1: 5, som skal udføres af friktionsmaterialer, 5m over- og 8 m under grundvandsspejlet
24. Blivende periferi-skråninger skal, hvor ikke andet er præciseret, udføres med en hældning ikke stejlere end 1:2. Indskiftning må ikke ske i midlertidige periferiskråninger mod naboarealer, hvor kommende råstofindvinding er sandsynlig.
25. Efterbehandlings- og planeringsarbejder skal påbegyndes og gennemføres så tidligt, som det under hensyn til virksomhedens drift er praktisk muligt, og skal være afsluttet senest 12 måneder efter tilladelsens udløb. Er ressourcen udnyttet inden tilladelsens udløb, skal efterbehandlingen ligeledes være udført senest 12 måneder efter indvindingens ophør. Behandlingsanlæg og dertil knyttede installationer, redskaber, bygninger mv. samt interne veje

skal ligeledes være fjernet senest 12 måneder efter indvindingens ophør.

26. Efterbehandlingsarbejderne kan for brugerens og ejerens regning udføres af det offentlige, hvis de ikke udføres rettidigt eller på forsvarlig vis, eller såfremt indvindingen afbrydes og ikke genoptages inden for 12 måneder, med mindre særlig aftale om en længere frist er aftalt med Region Midtjylland.

### **Sikkerhedsstillelse**

27. Som sikkerhed for udførelse af efterbehandlingsarbejder m.v. skal der over for Region midtjylland stilles en økonomisk sikkerhed lydende på 2.000.000,00 kr.

Region midtjylland kan ændre på sikkerhedsstillelsen, såfremt forudsætningerne for gravningen ændres.

Sikkerhedsstillelsen vil ikke blive frigivet af Region midtjylland før end ovennævnte efterbehandlingsarbejder er tilendebragt og godkendt.

### **Sagens behandling.**

Det fremgår af sagen:

At ansøger og indvinder, er Nymølle Stenindustrier A/S, Hovedgaden 539  
2640 Hedehusene, CVR-nr: 48885411

At ejeren af matr.nr. 1h Ladegårde, Essenbæk, 1c Vilstrup Gde., Krstrup og  
6e, 6o, 7e Romalt By, Krstrup er Nymølle Stenindustrier A/S

At ejeren af matr. nr. 1b Vilstrup Gde., Krstrup og 34b Romalt By, Krstrup  
er Jørgen Nielsen, Munkdrupvej 47, 8900 Randers

At ejeren af matr. nr. 15n og 15x Romalt By, Krstrup er Michelle Kvist,  
Vilstrupvej 56, 8960 Randers SØ

At ejendommene er landbrugsejendomme

At der søges om tilladelse til at indvinde sand, grus og sten

At muldlagets tykkelse er ca. 0,25 meter

At den planlagte gravedybde vil være op til 23 meter under terræn

At der ikke graves under grundvandsspejlet

At indvindingen er i gang på en del af arealet

At der årligt graves op til 600.000 m<sup>3</sup>

At de ansøgte graveområder udgør ca. 44 ha, som er opdelt i 7 etaper

At materialerne hovedsageligt skal anvendes til bundsikring, stabilgrus og betontilslag

At der til indvindingen ønskes anvendt 3 gummihjulslæssere, 2 dumpere, 1 gravemaskine, 1 dozer og sorteringsanlæg.

At brændstof i form af dieselolie samt olie opbevares i aflukket container og der er spildbakke til opsamling

At sortering, behandling m.v. sker på et tørsorteringsanlæg (powerscreen) samt vådsorteringsanlæg

At støj ikke vil give anledning til problemer, da Miljøstyrelsens vejledende krav vil blive overholdt

At til- og frakørsel til graveområdet sker via eksisterende vej med udkørsel til Gunnerupmosevej

At råstofgravens driftstider mandag - fredag er kl. 06.00 – 18.00 og lørdag fra 07.00 – 12.00

At arealet efter endt råstofgravning vil blive efterbehandlet til rekreative formål

At der ikke søges om tilladelse til at modtage rent jord til grusgraven

At området er udlagt som råstofindvindingsområde i Region Midtjyllands råstofplan 2012

## **Generelle bestemmelser**

Tilladelsens indehaver har pligt til at rette sig efter anvisninger, der meddeles med hensyn til udførelsen af de ovennævnte arbejder af den Regionale tilsynsførende, der har ret til når som helst og uden retskendelse at besigtige arealet jf. Råstoflovens § 32.

Tilsynsmyndigheden kan meddele påbud om, at et ulovligt forhold skal berigtiges inden for en nærmere fastsat frist. Efterkommes påbuddet ikke kan tilsynsmyndigheden foretage det nødvendige på ejerens eller brugerens bekostning jf. Råstoflovens § 33.

Såfremt tilladelsen inddrages i medfør af Råstoflovens § 11, indtræder efterbehandlingsforpligtelserne omgående.

Råstofindvinding andre steder på ejendommen kræver ny tilladelse efter Råstofloven. Udnyttelse af overjordsforekomster, f.eks. salg af jord, kræver ligeledes særskilt tilladelse efter Råstofloven.



Der skal årligt ske en indberetning af de udvundne mængder til Danmarks Statistik.

Resultater af boringer m.v. efter råstoffer i jorden skal inden 3 måneder efter udførelsen indberettes til GEUS (De Nationale Geologiske Undersøgelser for Danmark og Grønland).

Der skal betales råstofafgift i henhold til Skatteministeriets Affalds- og råstofafgiftslov (lovbekendtgørelse nr. 311 af 1. april 2011).

I tilfælde af virksomhedens konkurs, betalingsstandsning mv. er såvel ejendommens ejer som indvinder forpligtiget til straks at underrette tilsynsmyndigheden.

Såfremt forudsætningerne i grundlaget for denne tilladelse ændres, kan tilsynsmyndigheden fastsætte yderligere vilkår eller ændre allerede stillede vilkår af hensyn til opfyldelsen af råstoflovens formålsbestemmelser.

En tilladelse efter Råstofloven fortrænger ikke private rettigheder, som f.eks. udlagte private veje, ledningsservitutter og mastedeclarationer.

Ved kørsel på private fællesveje henstilles det, at vejen holdes i en sådan stand, at den uden problemer kan benyttes af de øvrige vejberettigede. Der henvises i øvrigt til privatvejlovens bestemmelser.

Kontor og personalefaciliteter, herunder opsamling af spildevand, må ikke etableres uden separat ansøgning efter landzoneloven hhv. miljøbeskyttelsesloven.

### **Vejledning til udarbejdelse af deklARATION**

Når der foreligger en endelig afgørelse, foranlediger Region midtjylland at der på ejendommen tinglyses en deklARATION af efterbehandlingsvilkårene. Til brug herfor skal der fremsendes et *deklarationsrids* udarbejdet af en Landinspektør. Deklarationsridset skal udformes i overensstemmelse med denne tilladelse og de i vilkårene nævnte begrænsninger.

Deklarationen skal i henhold til Råstoflovens § 10 stk. 5 tinglyses med tilsynsmyndigheden som påtaleberettiget, og for ejers regning. Til dækning af tinglysningsafgiften vil der efterfølgende blive fremsendt en separat regning til ansøger. Senest 4 uger efter udløbet af tilladelsens klagefrist, skal beløbet være indbetalt. Dog udskydes fristen til 4 uger efter at klagesagen er afgjort, hvis der klages over afgørelsen.

Når indvindingen er afsluttet og efterbehandlingen er godkendt, vil deklARATIONEN bortset fra evt. bestemmelser om skelgennemgravning blive aflyst igen.

### **Klagevejledning**

Regionens afgørelse kan efter Råstoflovens § 13, stk.1, påklages til Natur – og Miljøklagenævnet. Klageberettiget er adressaten for afgørelsen, offentlige myndigheder, landsdækkende samt lokale foreninger og organisationer med

væsentlig interesse i afgørelsen, og enhver der i øvrigt har en væsentlig individuel interesse i afgørelsen.

Regionens afgørelse efter Planloven om VVM-pligt kan for så vidt angår retlige spørgsmål (afgørelsens lovlighed) ligeledes påklages til Natur – og Miljøklagenævnet.

Klagefristen for ovennævnte love er 4 uger og regnes fra annonceringsdatoen på Regionen Midtjyllands hjemmeside, som er den **18. december 2015**.

En eventuel klage skal indbringes til Natur- og Miljøklagenævnet, Rentemestervej 8, 2400 København NV. Klage kan kun indgives via Klageportalen, som er en digital selvbetjeningsløsning. Borgere, virksomheder og organisationer tilgår Klageportalen via [borger.dk](http://borger.dk) eller [virk.dk](http://virk.dk)

Klagen skal være modtaget senest den **15. januar 2016** inden for ekspeditionstiden. Ansøger vil straks få besked, hvis der indkommer klager

Det er en betingelse for klagenævnets behandling, at der indbetales et gebyr på 500 kr. Vejledning om gebyrordningen findes på klagenævnets hjemmeside [www.nmkn.dk](http://www.nmkn.dk)

Gebyret tilbagebetales, hvis klager får helt eller delvis medhold i klagen. Klage i henhold til Råstofloven og Planloven har opsættende virkning med mindre klagemyndigheden bestemmer andet, og tilladelsen må ikke udnyttes, før klagefristen er udløbet.

Hvis afgørelsen ønskes indbragt for domstolene, skal dette ske inden 6 måneder efter, at afgørelsen er meddelt, jf. Råstoflovens § 43, stk. 1.

Venlig hilsen



Leif Pedersen

**Kopi** af tilladelsen er sendt til:

- Randers Kommune, [per.eriksen@randers.dk](mailto:per.eriksen@randers.dk)
- Østjyllands museum [mail@museumoj.dk](mailto:mail@museumoj.dk)
- Naturstyrelsen, [nst@nst.dk](mailto:nst@nst.dk)
- Naturstyrelsen Kronjylland [KJY@nst.dk](mailto:KJY@nst.dk)
- Danmarks Naturfredningsforening, [\\_dnranders-sager@dn.dk](mailto:_dnranders-sager@dn.dk)
- Danmarks Naturfredningsforening [\\_dn@dn.dk](mailto:_dn@dn.dk)
- Michelle Kvist, Vilstrupvej 56, [michelle\\_bech@yahoo.dk](mailto:michelle_bech@yahoo.dk)
- Jørgen Nielsen, Munkdrupvej 47, 8900 Randers

- Tom Mousing Vilstrupvej 50, 8960 Randers SØ
- Mark Verndal, Vilstrupvej 34, 8960 Randers SØ  
Vilstrup Vandværk, Verdo Vand A/S, Agerskellet 7, 8920 Randers SV  
, info@verdo.dk

Bilag.

1. Dispensation fra Randers kommune til bortgravning af diger
2. VVM- redegørelse
3. Kortbilag over graveområdet