

VESTER'S GRUSGRAV ApS

Røddingvej 24

8830 Tjele

**Tilladelse til råstofindvinding på del af matr. nr. 10a Batum By,
Rødding i Viborg Kommune gældende i perioden 1. januar
2017 til 31. december 2026.**

midt
regionmidtjylland

Dato 23-11-2016

Sagsbehandler Leif Pedersen

Miljoe@ru.rm.dk

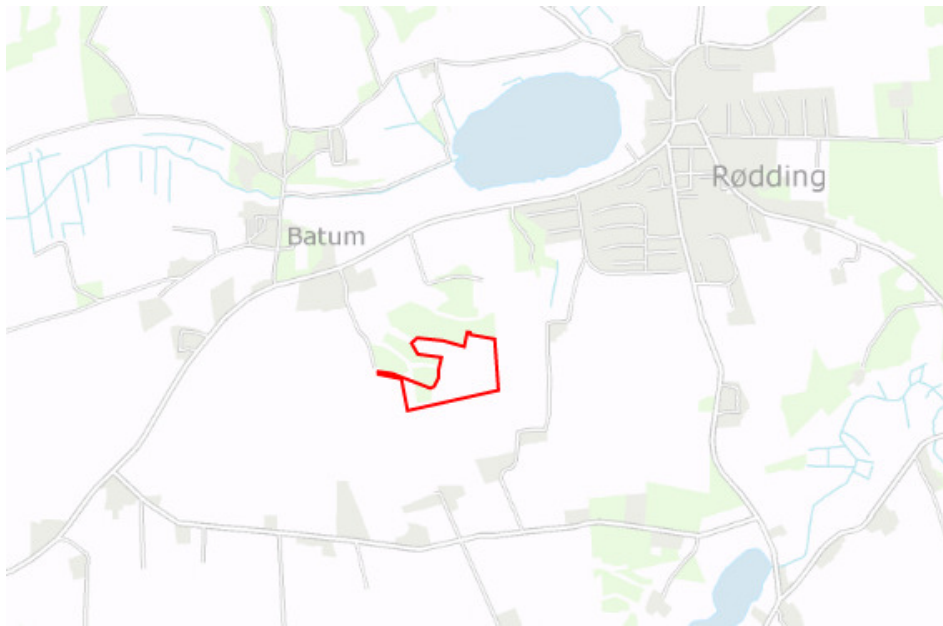
Tel. +4578411348

Sagsnr. 1-50-71-23-16

Side 1



Det ansøgte areal er vist med rød omkreds



Oversigtskort over graveområdet

| Ansøger: | Indvinder: | Ejer: |
|---|---|---|
| Vesters Grusgrav Røddingvej 24 8830 Tjele | Vesters Grusgrav Røddingvej 24 8830 Tjele | Vesters Grusgrav Røddingvej 24 8830 Tjele |
| CVR-nr.: 87748111 | CVR-nr.: 87748111 | CVR-nr.: 87748111 |

Venlig hilsen

Leif Pedersen

Tilladelsen til råstofindvinding i perioden indtil 31. december 2026.

Afgørelse fra Region Midtjylland.

Råstofloven

På baggrund af det foreliggende materiale, og med hjemmel i råstofloven¹, giver Region Midtjylland hermed tilladelse til årlig indvinding af 100.000 m³ sand, grus og sten på de ca. 7,4 ha der er angivet på vedlagte kortrids Bilag Kortrids i 1: 2.500 over det ansøgte graveområde..



Tilladelsen gives på vilkår i medfør af råstoflovens § 10.

Side 3

Planloven – VVM-bestemmelserne

Region Midtjylland har vurderet, at projektet ikke vil påvirke miljøet væsentligt, og afgør derfor, at der ikke skal udarbejdes en VVM-redegørelse².

Natura 2000 områder

Nærmeste dele af Nature 2000 områderne, Habitatområdet H30, Lovns Bredning, Hjarbæk Fjord og Skals, Simested og Nørre Ådal, Skravad Bæk samt fuglebeskyttelsesområderne F16 Tjele Langsø og F24 Hjarbæk Fjord og Simested Fjord ligger ca. 4 henholdsvis 6 kilometer væk.

Region Midtjylland har vurderet, at projektet ikke kan påvirke nogle af Natura 2000-områderne negativt, og det er derfor besluttet at der ikke skal foretages konsekvensvurdering for det ansøgte anlægs påvirkning af ovennævnte Natura 2000 områder³.

Vilkår for indvindingen

Vilkår efter råstofloven

Før indvindingen påbegyndes

1. Der skal gives meddelelse til Region Midtjylland om indvindingens påbegyndelse.

¹ Jf. bekendtgørelse nr. 1218 af 28. september 2016 af lov om råstoffer, § 7, stk. 1 og § 8.

² Jf. Bekendtgørelse nr. 957 af 27. juni 2016 om vurdering af visse offentlige og private anlægs virkning på miljøet (VVM) i medfør af lov om planlægning

³ Bekendtgørelse nr. 926 af 27. juni 2016 om udpegning og administration af internationale naturbeskyttelsesområder samt beskyttelse af visse arter, § 7 og 8.

2. Indvinder skal senest 4 uger før muldafrømning underrette Viborg Museum om datoen for arbejdets iværksættelse, med mindre andet er aftalt med museet.

3. Gravningen og efterbehandlingen skal foregå i overensstemmelse med en grave- og efterbehandlingsplan der er godkendt af Region Midtjylland.

Den overordnede plan for gravning og efterbehandling udarbejdes af ansøger.

Planen skal som minimum indeholde et kort med angivelse af placering af evt. volde, jorddepoter, startsted for indvindingen og eventuel opdeling i etaper. Efterbehandlingsplanen skal tilgodese jordbrugsmæssige og naturinteresser og anvise hvorledes vilkårene for efterbehandling forventes efterlevet.

4. Der skal stilles garanti på 500.000 kr. for opfyldelse af vilkårene om efterbehandling inden tilladelsen må udnyttes.

Sikkerhedsstillelsen skal være en ikke tidsbegrænset nominel økonomisk sikkerhed.

Garantibeløbet kan reguleres af Region Midtjylland såfremt forudsætningerne for beregningen ændres.

5. Gravearealet skal afsættes i marken med kendelige pæle, der ikke må bortgraves eller dækkes med jord.

Placering af pæle til angivelse af gravearealet, skal fremgå af graveplanens kortbilag og skal opsættes inden gravningen påbegyndes.

Driftstider

6. Gravemaskiner, transportanlæg og oparbejdningsanlæg må kun være i drift:

- mandag til fredag kl. 07.00 – 16.00, dog ikke helligdage.

7. Udlevering og læsning af materialer, herunder kørsel indenfor virksomhedens område må kun foregå i tidsrummet:

- mandag til fredag kl. 06.30– 16.00, dog ikke helligdage

Kørsel i råstofgraven

8. Udenfor driftstiden skal adgangsvejen til råstofgraven være afspærret med aflåst bom eller tilsvarende.

Støj

9. Udsendelse af ekstern støj fra grusgraven med tilhørende maskiner og faste og mobile anlæg skal begrænses. Støjniveauet (det energiækvivalente, korrigerede, A-vægtede lydtryksniveau, L_r) må ved beboelse i nedenstående tidsrum ikke overstige følgende

værdier:

- mandag til fredag kl. 7.00 - 18.00 : 55 dB(A)
- mandag til fredag kl. 06.00 - 07.00: 40 dB(A)

10. I forbindelse med anlægs- og efterbehandlingsperioden accepteres der en periode på 4 uger, hvor der i tidsrummet 7.00-17.00 på hverdage accepteres et støjniveau på 60 dB(A). Arbejdet skal dog tilrettelægges således at støjgener minimeres mest muligt.

11. Virksomheden er forpligtet til at bekoste og lade udføre støjmålinger og støjberegninger efter anmodning fra Region Midtjylland, som er tilsynsmyndighed i forhold til råstofloven. Beslutning om metode og hyppighed af målinger, der maximalt kan kræves én gang om året, – medmindre forholdene i råstofgraven er ændrede - træffes af Region Midtjylland.

Ønskes stærkt støjende anlæg, såsom sorteranlæg og stenknusere, placeret nærmere end 300 meter fra beboelsesejendomme, skal der dog forudgående, eller umiddelbart i forlængelse af idriftsætning fremsendes støjmåling/støjberegning der dokumenterer at støjgrænsen fortsat i denne tilladelse overholdes.

Støjberegninger skal udføres i overensstemmelse med Fælles Nordisk Beregningsmetode. Valg af målemetode/beregningsmetode er afhængig af, hvilken metode der i den aktuelle situation er bedst egnet til at dokumentere, at støjniveauet kan overholdes.

Støjmålinger/støjberegninger skal udføres som angivet i Miljøstyrelsens vejledninger nr. 5/1984 (Ekstern støj fra virksomheder), nr. 5 1993 (Beregning af ekstern støj fra virksomheder) og nr. 6/1984 (Måling af ekstern støj fra virksomheder) og gennemføres under forhold, hvor virksomheden er i fuld drift.

Målingerne/beregningerne skal udføres af et af Miljøstyrelsen akkrediteret firma.

12. Støjende anlæg skal om fornødent støjdæmpes, således at ovennævnte grænseværdier kan overholdes. Støjdæmpningen kan for eksempel ske ved gummibeklædning, indkapsling af maskindele, opsætning af støjskærme eller oplægning af volde mod de nærliggende beboelseshuse.

13. Der skal etableres støjvolde mod syd og øst. Stationære støjende anlæg skal så vidt muligt placeres umiddelbart bag højere terræn, salgsbunker eller støjvolde, under hensyn til nærliggende beboelsesejendomme.

14. Driften må ikke give anledning til væsentlige støvgener uden for virksomheden. Der skal træffes foranstaltninger til hindring af støvdannelse fra interne transportveje, materialebunker og produktionsanlæg. Råstoffer og jorddepoter skal placeres under hensyn til nærliggende beboelsesejendomme.

Graveafstande og begrænsninger

15. Der må ikke inddrages areal herunder afrømmes muld nærmere naboskel end 2 meter. Denne afstand gælder også mod det beskyttede hedeareal ved den nordlige del af graveområdet.

16. Der må graves til 1 meter over grundvandsspejlet.

Arkæologi

17. Fremkommer der arkæologiske fund eller anlæg i forbindelse med råstofindvindingen, skal indvindingen i det berørte område omgående standses og anmeldelse foretages til Viborg Museum, vibmus@viborg.dk.

Forebyggelse af jord- og grundvandsforurening

18. Brændstoftanke med tilhørende slanger og brændstofstudse, olietromler m.v. skal anbringes i aflåselige lukkede containere, bygninger eller lignende, med en indbygget sump, som skal kunne rumme 100 % af brændstoftankens volumen og øvrige olieprodukter, eller have kontrolleret afledning, med spildevandstilladelse dertil. Region Midtjylland kan kræve omplacering af brændstoftanke, såfremt placeringen vurderes at indebære en væsentlig risiko for forurening af jord eller grundvand.

19. Der må ikke etableres underjordiske olietanke indenfor graveområdet.

20. Mobile ADR-godkendte IBC-tanke og PUFO-godkendte entreprenørtanke kan midlertidigt placeres nær anvendt ikke-mobilt maskinel, dog under hensyn til, at der ikke må være risiko for påkørsel eller forurening af grundvand ved spild. Mobile tanke skal senest ved arbejdstids ophør placeres udenfor selve gravearealet.

21. Olietankbekendtgørelsen og øvrige krav i tankenes typegodkendelser til indretning, sløjfning, trykprøvning eller anden inspektion, skal til enhver tid være overholdt. Dokumentation herfor skal på forlangende fremvises.

22. Tankning af mobile anlæg og entreprenørtanke, samt reparation og parkering af kørende materiel skal foregå på befæstede arealer.

23. Tankning af langsomt kørende samt svært flytbart materiel placeret indenfor selve gravearealet, hvor befæstning er

uhensigtsmæssig, kan ske under skærpet opsyn, med anden løsning til opsamling af evt. spild (f.eks. spildbakker).

24. De befæstede arealer skal være indrettet således, at spildte væsker ikke løber væk, og være modstandsdygtige overfor olieprodukter.

25. Olie eller kemikaliespild skal opsamles/bortgraves med det samme, og håndteres som forurenede jord.

26. Alt materiel skal regelmæssigt inspiceres for olie- og kemikaliespild, og eventuelle utætheder skal øjeblikkeligt afhjælpes og repareres.

27. Dieselmotorer i anlæg skal være placeret over spildbakker, i container eller over et impermeabelt befæstet areal med en tæt oliebestandig overflade, hvorfra der ikke kan ske spild af forurenende materialer til jord eller grundvand.

28. Der må ikke benyttes eller oplagres kemikalier i råstofgraven, f.eks. til at bekæmpe planter, eller lignende stoffer, som kan indebære risiko for forurening af jord og grundvand.

Affaldshåndtering

29. Indvinderen har ansvar for, at der ikke - hverken midlertidigt eller varigt - henlægges affald af nogen slags, samt for at eventuelt henkastet affald straks fjernes.

30. Olieaffald (spildolie, olieholdige klude mv.), og andet farligt affald skal opsamles, kildesorteres og i øvrigt håndteres i overensstemmelse med kommunens Regulativ for Erhvervsaffald.

Andre aktiviteter

31. Maskiner og andre driftsanlæg, som ikke længere finder anvendelse i råstofindvindingen, skal senest indenfor 1 år efter ophørt anvendelse bortskaffes fra råstofgraven.

32. Råstofgraven må ikke benyttes til lager, bearbejdning eller salgssted for andet, end de i denne råstofgrav indvundne materialer. Råstofmyndigheden kan dog dispensere herfor, såfremt der foreligger redegørelse for, at aktiviteten kan finde sted, uden at bryde de i tilladelsen stillede vilkår for indvindingen eller udskyde efterbehandlingstidspunktet. Tilsvarende kan der dispenseres, såfremt der foreligger en tilladelse/godkendelse til aktiviteterne efter miljøbeskyttelsesloven og planloven.

Efterbehandling

33. Efterbehandlingen skal være afsluttet hurtigst muligt og senest 1 år efter indvindingens ophør.

34. Der skal efterbehandles til landbrug og natur i overensstemmelse med en efterbehandlingsplan godkendt af Region Midtjylland.

35. Ved efterbehandlingen skal afstanden fra graveområdets ydre grænse være mindst 2 m.

36. Mod naboejendommene matrikel nr. 2e, 7c og 10d Batum By, Rødding skal skråninger efterbehandles med anlæg varierende mellem 1:2 og 1:4.

37. Fremgår det af en godkendt efterbehandlingsplan, kan der efterbehandles med bevarelse af stejle enkeltskrænt til konkrete naturformål, såfremt Region Midtjylland vurderer at planen i tilstrækkelig grad, kan fremvise en løsning for sikker færdsel i området, og planen ikke medfører væsentlig negativ påvirkning af de landskabelige hensyn.

38. Behandlingsanlæggene og dertil knyttede installationer, herunder eventuelle støbte fundamenter eller lignende, samt gravemaskiner, redskaber, bygninger og skure skal være fjernet senest ½ år efter indvindingens ophør.

39. Hvis der bliver indledt råstofudnyttelse på tilstødende ejendomme, kan der efter nærmere aftale af landskabelige hensyn foretages en bortgravning eller udjævning og planering af de berørte skel. Der skal i givet fald fastsættes nærmere herom i grave- og efterbehandlingsplanen.

40. Indskiftning kan kun ske ved blivende periferiskråning, hvor det er beskrevet i en godkendt grave- og efterbehandlingsplan.

41. Indskiftning i skrænter mod andre områder udlagt til råstofindvinding er ikke tilladt.

Generelle bestemmelser

Gyldighed og tilbagekaldelse

Råstofindvinding må ikke påbegyndes før klagefristen er udløbet. Hvis der indkommer en klage får, ansøger besked og gravningen må ikke startes, før en endelig afgørelse er truffet, med mindre klagemyndigheden bestemmer andet.

Råstoftilladelsen bortfalder, hvis den ikke udnyttes inden 3 år efter, at den er meddelt, eller ikke har været udnyttet i 3 på hinanden følgende år, med mindre andet fremgår af tilladelsens vilkår.

Råstoftilladelsen kan tilbagekaldes af Region Midtjylland, i tilfælde af grov eller gentagen overtrædelse af vilkårene, som beskrevet i råstoflovens § 11.

Tinglysning af deklaration om efterbehandling

Når afgørelsen er endelig, tinglyser Region Midtjylland på ejendommen en deklaration om efterbehandlingsvilkårene. Afgiften for tinglysningen er for tiden 1.660 kr. I henhold til § 10, stk. 6 i lov om råstoffer skal tinglysningsgebyret betales af ejendommens ejer, men opkræves hos ansøger. Afgiften vil blive opkrævet når tinglysningen er sket.

Sikkerhedsstillelsen frigives først, når den i grave- og efterbehandlingsplanen beskrevne efterbehandling er udført og godkendt af Region Midtjylland. Delvis frigivelse kan ske ved godkendelse af efterbehandlingen på delarealer.

Tilsyn og besigtigelse

Region Midtjylland fører tilsyn med indvindingen og foretager besigtigelse af arealet for blandt andet at påse, at tilladelsen og vilkårene overholdes. Tilsynet har uden retskendelse adgang til offentlige og private ejendomme for at foretage dette tilsyn, og politiet yder om nødvendigt bistand til at gennemføre dette. Ved eftersyn af erhvervsvirksomheder skal den ansvarlige indvinder give myndigheden de fornødne oplysninger, vejledning og hjælp, jf. råstoflovens § 32 og 32a.

Tilsynsmyndigheden skal foranledige et ulovligt forhold lovliggjort, medmindre forholdet har underordnet betydning. Region Midtjylland kan meddele påbud om, at et ulovligt forhold skal lovliggøres inden for en nærmere fastsat frist jf. råstoflovens § 33.

Det påhviler den til enhver tid værende ejer eller bruger af en ejendom eller indvindingsmateriel at berigtige et ulovligt forhold.

Region Midtjylland kan umiddelbart lade foretage hvad der er nødvendigt på ejerens og indvinderens bekostning, hvis et påbud om at lovliggøre et ulovligt forhold ikke efterkommes rettidigt, jf. råstoflovens § 33.

Tilsynsmyndigheden kan påbyde den ansvarlige for indvindingen, at foretage prøveudtagning, analyser og målinger af råstoffer, der indvindes, af stoffer der udsendes til omgivelserne, og af støj og rystelser m.m. jf. råstoflovens § 32a.

Indberetning af indvunden mængde

Der skal hvert år gives oplysninger til Region Midtjylland om arten og mængden af de råstoffer, der indvindes i hver råstofgrav, samt om anvendelsen heraf. Indberetningen skal ske via den digitale løsning der henvises til af regionen. Region Midtjylland videresender indberetningen til Danmarks Statistik.

Arkæologi

Bygherre/entreprenør har altid mulighed for at indhente det arkæologiske ansvarlige museums udtalelse forud for jordarbejder, jf. museumslovens § 25. Herved gives de bedste muligheder for at undgå standsning af anlægsarbejdet og udgifter til arkæologisk undersøgelse jf. museumslovens § 27.

Hvis museet i sin udtalelse skønner, at der på arealet ikke findes væsentlige arkæologiske bevaringsinteresser, så vil evt. udgifter til nødvendig arkæologisk undersøgelse kunne betales af Kulturministeren jf. museumslovens § 27.

En udtalelse fritager ikke bygherre/entreprenør fra forpligtelsen til at standse anlægsarbejdet og underrette museet, hvis arkæologiske levn påtræffes, men fritager ham/hende for udgifterne til en undersøgelse.

Fredning og beskyttelse af visse dyre- og plantearter

Af bekendtgørelsen om fredning af visse dyre- og plantearter m.v.⁴, fremgår det, at i perioden:

- 1. april – 31. august må digesvalere ikke ødelægges.

En række arter er desuden beskyttet jf. Habitatbekendtgørelsen.

Disse "Bilag IV arter" er beskyttede overalt hvor de forekommer.

Bestemmelsen beskytter de steder, hvor dyrene yngler og opholder sig for eksempelvis at overvintre. Det kan være hule træer, hvor flagermus opholder sig eller ynglevandhuller for padder.

Aktiviteter, som kan forringe den økologiske funktionalitet af arternes ynglelokalitet eller levested, må ikke iværksættes.

Hvis der konstateres tilstedeværelse af bilag IV-arter kan det medføre, at gennemførelsen af en hidtil planlagt efterbehandling, ikke lovligt kan udføres uden særlige hensyn.

Følgende arter kan eksempelvis tænkes at forekomme i forbindelse med råstofgrave:

- Spidssnudet frø
- Stor vandsalamander
- Småflagermus
- Markfirben
- Strandtudse

Styrelsen for Vand- og Naturforvaltning er myndighed for beskyttelse af indvandrede bilag IV-arter.

⁴ Bekendtgørelse nr. 867 af 27. juni 2016.

Region Midtjylland har vurderet, at der ikke på tilladelsestidspunktet er bilag IV-arter på arealet, som påvirkes af tilladelsen.

Underretning ved konkurs, overdragelse af rettighed mv.

I tilfælde af indvindingsvirksomhedens konkurs, betalingsstandsning m.v., er såvel ejendommens ejer, som den der driver indvindingsvirksomheden, forpligtet til straks at underrette tilsynsmyndigheden.

Ønsker man at overdrage indvindingstilladelsen til en anden, skal dette i god tid forinden anmeldes til Region Midtjylland, vedlagt en underskrevet erklæring af den nye indvinder, der fastslår at man er bekendt med alle tilladelser, vilkår, aftaler mv. og er indforstået med at man overtager alle forpligtigelser.

Der skal desuden vedlægges underskrift fra ejendommens ejer, med dokumentation for at denne er indforstået med indvinder skiftet. Der skal stilles sikkerhed fra den nye indvinder, og Region Midtjylland kan kræve en ny grave-/efterbehandlingsplan udarbejdet og indsendt til godkendelse.

Råstofafgift

Råstofindvinderen er forpligtet til at betale råstofafgift.

Det skal bemærkes, at erhvervsmæssig indvinding af råstoffer, skal registreres ved skat, myndighed@skat.dk.

Region Midtjylland giver meddelelse til SKAT ved at sende en kopi af tilladelsen.

Ændringer af vilkår

Region Midtjylland kan fastsætte yderligere vilkår, eller foretage ændringer af allerede stillede vilkår, hvis det på et senere tidspunkt måtte vise sig nødvendigt af hensyn til opfyldelsen af råstoflovens formålsbestemmelser.

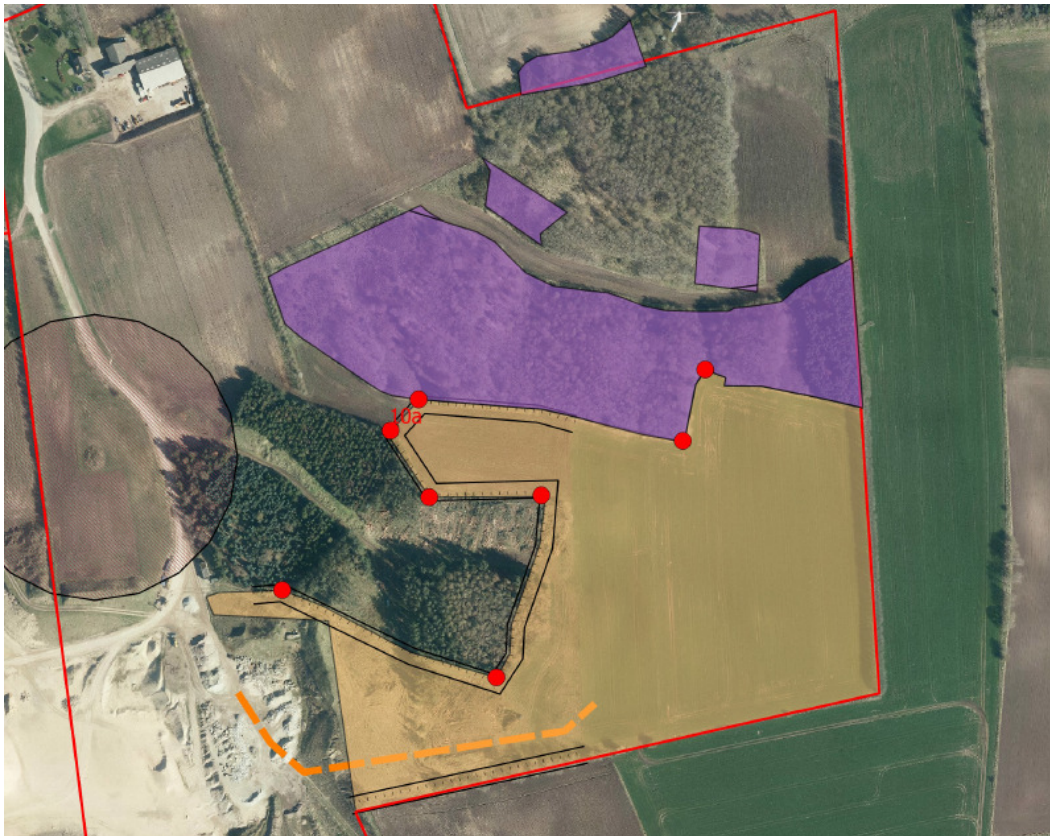
Vilkår kan i øvrigt revideres for at forbedre tilladelsesindehaverens egenkontrol eller opnå et mere hensigtsmæssigt tilsyn.

Eventuelle nye vilkår, eller ændringer af eksisterende vilkår vil dog kun blive aktuelt, såfremt der er tale om ændrede forudsætninger i forhold til grundlaget for denne afgørelse.

Grundlag for tilladelsen

Ansøgningens indhold

- Ansøgningsskema modtaget af Region Midtjylland den 30.juni 2016.
- Ansøgningen angår ejendommen matrikel nr. 10a Batum By, Rødding, Viborg Kommune som udgør totalt ca. 48 ha.



- Det ansøgte indvindingsareal udgør ca. 7,5 ha af ejendommen, og er vist ovenfor med brun farve. Røde punkter angiver markeringspæle.
- Der søges om tilladelse til en forventet årlig produktion af 100.000 m³ sand grus og sten .
- Der søges om tilladelse til gravningen i perioden fra 1. januar 2017 indtil 31. december 2026. Den samlede råstofindvinding forventes afsluttet ca. 15 meter under terræn.
- Følgende typer maskiner og anlæg planlægges benyttet i forbindelse med indvindingen:
 1. 2 gummihjulslæssere
 2. Mobilt tørsorteringsanlæg
- Det oplyses, at der ikke vil foregå knusning i området.
- De forventede forbrug af drivmidler er angivet til 50.000 l pr. år. Der tankes fra olietanke, placeret i garageanlæg på Røddingvej 24.

- Ønskede tilladte driftstidspunkter er angivet til 7.00-16.00 mandag til fredag, dog for udlevering og læsning 6.30-16 mandag til fredag.
- Forventet støjniveau angives til 55 dBA ved nærmeste bolig. Der planlægges støjdæmpende foranstaltninger i form af støjvolde af muldjord.
- Affald i form af olie og oliefiltre opbevares i garageanlægget, og afleveres til den kommunale modtagestation.
- Det oplyses, at der ikke er borer/brønde indenfor 300 meter.
- Tingbogsattest af 24. maj 2016

- Råstofmaterialerne tilstedeværelse og kvalitet er dokumenteret i form af indvinding i eksisterende grav
- Det angives, at kørslen til indvindingsområdet sker ad Røddingvej.
- Arealerne planlægges efterbehandlet til landbrug og natur.
- Forslag til grave- og efterbehandlingsplan, (dateret 20.juni 2016, udarbejdet af Asker Geyti)
- Kortbilag 1 benævnt "Bilag 2, graveplan", udført af Asker Geyti, og dateret 20. juni 2016.
- Kortbilag 2 benævnt "Bilag 3, efterbehandlingsplan", udført af Asker Geyti, og dateret 20. juni 2016.
- VVM-anmeldelse af 20. juni 2016

Udtalelser

Viborg Museum

Foreløbig udtalelse i henhold til museumslovens §§ 25-27 vedr. arkæologiske interesser i forbindelse med råstofindvinding på den sydøstlige del af matr. Nr.: 10a Batum By, Rødding

Viborg Museums j. nr.: VSM Duehøj Øst

Museet er blevet bedt om bemærkninger til evt. råstofindvinding øst for eksisterende grusgrav ved Vesters Grusgrav ApS. Museet fremsender hermed sin udtalelse for det berørte areal.

Det er museets vurdering, at der er risiko for forekomst af ukendte fortidsminder i området, der berøres af ovennævnte anlægsarbejde.

For at afklare, om der faktisk er væsentlige fortidsminder i området, er det nødvendigt at foretage en arkæologisk forundersøgelse (prøvegravning). En juridisk bindende udtalelse i henhold til museumslovens § 25 kan derfor kun fremsendes såfremt museet får mulighed for at foretage en forundersøgelse af det berørte areal.

Viborg Kommune

Umiddelbart nord for gravearealet er der hede, som er beskyttet efter Naturbeskyttelseslovens § 3. Råstofindvindingen skal derfor holdes så tilpas afstand til heden, at denne ikke påvirkes.

Jeg vurderer, at råstofindvindingen ikke kræver nogen tilladelse fra Viborg Kommune.

Andre myndigheder og forsyningsselskaber

Ansøgningsmaterialet har, været sendt i forhøring til følgende inden udarbejdelse af udkast:

Adresser på ejere af nabomatrikler/beboere, der er indkaldt bemærkninger fra:

Batum Hedevej 6,8, 10,12 og 14

EnergiMidt har fremsendt et oversigtskort over området. Kortet viser, at der ikke er kabler på arealet.

Bemærkningerne fra forhøringen er indgået i udarbejdelse af udkast til afgørelse.

Region Midtjyllands bemærkninger

Råstofplan

Det ansøgte indvindingsareal er beliggende i Råstofgraveområde Rødding Øst, udpeget i Råstofplan 2016 for Region Midtjylland, og er reserveret til indvinding af sand, sten og grus.

Råstofindvinding kan som udgangspunkt kun finde sted inden for de udlagte Råstofgraveområder. Inden for graveområderne kan det derfor forventes, at der på visse vilkår vil blive givet tilladelse til indvinding af råstoffer, når der er behov for materialerne.

Indvinding af råstoffer skal foregå på en bæredygtig måde. Når en råstofgrav er åbnet, bør forekomsten i det pågældende areal udnyttes fuldt ud, med mindre der er særlige forhold, som forhindrer dette eller taler afgørende imod det.

Der skal ske gennemgravning af skel mellem gravearealer der udnyttes af forskellige firmaer eller på forskellige tidspunkter. Hensynet til naboer, natur, grundvand og kulturhistorie – og hvad der i øvrigt fremgår af råstoflovens § 3 samt øvrig lovgivning (f.eks. Natura 2000) – skal afvejes i forbindelse med ny råstofindvinding. Råstofgraveområdet er ved udlægget i 2016 miljøvurderet i henhold til Lov om Miljøvurdering. Det er i den forbindelse konkluderet, at der ikke er væsentlige interessekonflikter som ikke kan forebygges eller afbødes ved sagsbehandling og vilkårsstillelse i forbindelse med en konkret råstofansøgning.

Kommuneplan

Råstofplanens arealreservationer og retningslinjer er indarbejdet i Kommuneplan 2013-2017 for Viborg Kommune.

Det følgende af kommuneplanens retningslinjer er medinddraget som grundlag for regionens vægtning efter råstofloven:

- Skovrejsningsområder - ønsket/uønsket.
- Osd/od/nfi
- Bevaringsværdigt landskab
- Særlig værdifuldt landbrugsområde
- Placering af store husdyrbrug

Udpegningerne er ikke af en sådan karakter, at de er en hindring for den ansøgte råstofindvinding eller efterbehandling, da der ikke plantes skov efter endt indvinding og arealet efterbehandles til landbrug og natur.

Lokalplan

Der er ikke vedtaget lokalplan for området.

Vandforsyningsforhold

Arealet ligger i Områder med Drikkevandsinteresser (OD), og der er ingen vandværker, hvis vandindvindingsopland strækker sig ind under det ansøgte areal.

Det ansøgte vurderes ikke at indebære en væsentlig risiko for forurening af konkrete drikkevandsforsyninger eller de overordnede drikkevandsinteresser, men til generel sikring af jord og grundvand stilles der dog forebyggende vilkår mod forurening, herunder håndtering af olie, kemikalier og affald.

Naturbeskyttelse

Indvindingen vurderes at have en positiv virkning i forhold til påvirkning af naturinteresser.

Indvindingen vurderes, hverken at kunne påvirke nærmeste § 3 område (registreret hede efter § 3 i naturbeskyttelsesloven beliggende umiddelbart nord for det ansøgte område) eller Natura 2000 områderne ca. 4 kilometer mod nord.

Region Midtjylland har ikke kendskab til at det findes, og det er vurderet, at der på arealet, ikke er levested eller rasteområde for arter, der er omfattet af bilag IV i habitatdirektivet, som kan beskadiges.

Selve gravearbejdet og efterbehandlingen kræver ikke dispensation i henhold til naturbeskyttelsesloven.

Ved den planlagte efterbehandling til naturformål vurderes den samlede påvirkning af naturbeskyttelsesinteresser at være positiv.

Miljømæssige forhold

Støj

Miljøstyrelsen er af den principielle opfattelse, at vilkår om støj fra grusgrave, i det åbne land, bør fastsættes med udgangspunkt i Vejledning fra Miljøstyrelsen nr. 5/1984, "Ekstern støj fra virksomheder", områdetype 3 - "Blandet bolig- og erhvervsbebyggelse, centerområder".

Miljøstyrelsen anfører dog samtidig, at baggrundsstøjniveauet i det åbne land normalt er lavt. Det er derfor ønskeligt, at støjniveauet fra virksomheder er så lav som muligt og fastsættelse af støjgrænserne bør foretages efter en konkret vurdering i hvert enkelt tilfælde, af de tekniske og økonomiske muligheder for at reducere støjen.

Region Midtjylland vurderer, at de vejledende støjvilkår for områdetype 3, er en rimelig afvejning af hensynet til indvindingens stedbundne karakter, og hensynet til en forventning om lavt

støjniveau i det åbne land.

Dog vurderes det, at der typisk er mulighed for, at tilrettelægge driften således, at støjen lørdage i tidsrummet 07:00- 14:00 kan bringes ned til 45 dB(A), f.eks. kan aktiviteten sædvanligvis begrænses til udlevering af råstoffer indenfor denne grænse.

Samtidig vurderer Region Midtjylland, at der særligt knytter sig en forventning om lavere støjniveau på lørdage 7:00-14:00 i det åbne land, end den der normalt vil forekomme i områdetype 3.

Støjniveauet målt som, det energi-ækvivalente, korrigerede A-vægtede lydtryksniveau L_r , bør derfor således ved **beboelse** (ved spredt bebyggelse i det åbne land, regnes dette som 15 meters afstand af beboelsesejendomme, i boligområder som alle opholdsarealer indenfor området) i nedenstående tidsrum ikke overstige:

Mandag til fredag

- 55 dB(A) i tidsrummet fra kl. 07.00 - 18.00,
- 45 dB(A) i tidsrummet fra kl. 18.00 - 22.00
- 40 dB(A) i tidsrummet fra kl. 22.00 - 07.00

Lørdag

- 45 dB(A) i tidsrummet kl. 07.00 - 14.00.
- 45 dB(A) i tidsrummet kl. 14.00 - 22.00.
- 40 dB(A) i tidsrummet kl. 22.00 - 07.00.

Søn- og helligdage

- 40 dB(A) hele døgnet.

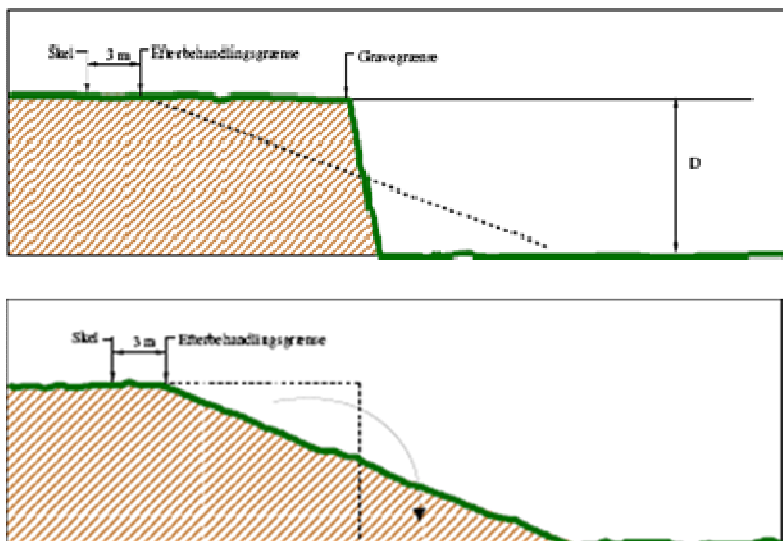
På baggrund af ansøgningen, herunder oplysninger om anlæg der planlægges benyttet er den tilladte driftstid fastsat til hverdage 7:00-18:00 for alle anlæg, dog med mulighed for udlevering og læsning, herunder kørsel på virksomhedens område fra kl. 6:00.

Graveafstande og periferiskråninger

Graveafstande skal fastsættes i graveplanen for at sikre, at indvinderen ikke uagtsomt kommer til at grave så tæt på graveområdets ydre grænse, at de nødvendige råstoffer til at udføre de planlagte periferiskråninger mangler, eller er skyld i uigenkaldelig påvirkning af beskyttede emner nær grusgraven.

Graveafstande for nærmere angivne strækninger af grusgravens periferiskråninger og for gravning under grundvandsspejlet (GVS), bør tage udgangspunkt i de i ansøgningen angivne gravedybder og koter, men skal i de konkrete situationer tilpasses de virkelige forhold.

For en simpel efterbehandling, hvor der planlægges efterbehandlet ved neddosning, skal gravegrænsen fastlægges som beskrevet på figurerne herunder.



Indskiftning

Ved indskiftning forstås indvinding indtil efterbehandlingsgrænsen og 1:2 derfra, (se ovenstående illustrationer) med efterfølgende opfyldning af råstoffer af dårlig kvalitet fra grusgraven. Indskiftning må ikke ske i midlertidige periferiskråninger mod naboarealer beliggende i regionalt graveområde, hvor kommende råstofindvinding er sandsynlig.

Overskydende mængder overjord eller råstoffer af dårlig kvalitet fra gravearealer omfattet af nærværende gravetilladelse kan indskiftes i skråninger mod vest og syd, såfremt det er detaljeret beskrevet i grave- og efterbehandlingsplanen.

Andre forhold

Der er foretaget bred konfliktsøgning af forhold ved og i nærheden af det ansøgte areal. Oplysninger fra VVM-anmeldelsen og hørings svar er desuden indgået i sagsbehandlingen.

Der er ud over de ovenfor nævnte, ikke konstateret yderligere forhold der giver anledning til særlige bemærkninger eller tillægges afgørende vægt i afvejningen efter råstofloven.

Der er kommenteret på enkelte af forholdene i forbindelse med VVM-screeningen, se bilag VVM-Screening.

Intern trafik

Den interne trafik, som er det eneste der kan reguleres igennem råstofloven, reguleres i henhold til potentielle gener fra støv og støj,

ved at fastlægge vilkår om driftstider og vilkår om overholdelse og fastsættelse af støjgrænser.

Vejforhold

Der planlægges udkørsel til Røddingvej ad eksisterende udkørsel til igangværende råstofindvinding.

Forhold vedrørende færdsel på offentlig vej (herunder støj og støv) reguleres af vejmyndighederne i samarbejde med politiet.

Forslag til grave- og efterbehandlingsplan

Grave- og efterbehandlingsplanen skal give et overblik over hvorledes indvindingen tilrettelægges i indvindingsperioden samt hvordan der påtænkes at efterbehandle.

På grund af, at grusbranchen følger samfundsudviklingen er graveplan og periode kun vejledende, da en eventuel nedgang i væksten i bygge- og anlægsbranchen kan medføre, at indvindingstakten ikke kan overholdes.

Efterbehandlingsplanen er ligeledes vejledende, da områdets endelige udseende afhænger meget af, hvordan den lokale forekomst er placeret.

Nærværende efterbehandlingsplans hovedprincip er, at der efterbehandles til landbrug på den del af det ansøgte område, der er landbrugsareal og til natur på den resterende del. Fordelingen af landbrug og natur fremgår af efterbehandlingsplanen.

Indvinderen skal udarbejde en revideret grave- og efterbehandlingsplan, hvis forholdene ved indvindingen er væsentlig ændret. Her bør beregningen af sikkerhedsstillelsen beskrives eks. efterbehandles efter etaper m.m.

VVM - Vurdering af Virkning på Miljøet

Råstofindvinding hører under planlovens regler om VVM-pligt⁵. Det ansøgte har ikke et omfang der medfører VVM-pligt efter VVM-bekendtgørelsens bilag 1. Råstofindvinding fra åbne brud er opført under bekendtgørelsens⁵ bilag 2, kapitel 2a, hvorfor det skal vurderes om indvindingen kan have væsentlig indvirkning på miljøet, på baggrund af en vvm-anmeldelse. Region Midtjylland har på baggrund af den indsendte vvm-anmeldelse, udført en såkaldt screening. Screeningen sammenstiller den nødvendige viden til afgørelse af, hvorvidt et givent anlæg er VVM-pligtigt.

Screeningen har fastslået, at anlæggets art, dimension og placering ikke danner grundlag for udarbejdelse af en VVM-redegørelse.

⁵ Jf. Bekendtgørelse nr. 957 af 27. juni 2016 om vurdering af visse offentlige og private anlægs virkning på miljøet (VVM) i medfør af lov om planlægning.

Konklusion

Ud fra en afvejning af ovenstående og de hensyn og interesser der i øvrigt skal varetages gennem råstoflovgivningen, kan Region Midtjylland imødekomme, at indvindingen tillades på de fastsatte vilkår.

Offentliggørelse og klagevejledning

Tilladelsen til råstofindvinding vil blive offentliggjort den **23. november 2016**, på Region Midtjyllands hjemmeside www.raastoffer.rm.dk.



Klagefristen for denne råstoftilladelse er den **21. december 2016**.

Hvis du ønsker at klage over denne afgørelse, kan du klage til Natur- og Miljøklagenævnet. Du klager via Klageportalen, som du finder et link til på forsiden af nmkn.dk. Klageportalen ligger på borger.dk og virk.dk.

Du logger på borger.dk eller virk.dk, ligesom du plejer, typisk med NEM-ID.

Klagen sendes gennem Klageportalen til den myndighed, der har truffet afgørelsen. En klage er indgivet, når den er tilgængelig for myndigheden i Klageportalen. Når du klager, skal du betale et gebyr på kr. 500. Du betaler gebyret med betalingskort i Klageportalen.

Natur- og Miljøklagenævnet skal som udgangspunkt afvise en klage, der kommer uden om Klageportalen, hvis der ikke er særlige grunde til det. Hvis du ønsker at blive fritaget for at bruge Klageportalen, skal du sende en begrundet anmodning til den myndighed, der har truffet afgørelse i sagen. Myndigheden videresender herefter anmodningen til Natur- og Miljøklagenævnet, som træffer afgørelse om, hvorvidt din anmodning kan imødekommes. Involverede i sagen vil modtage en kopi af Region Midtjyllands udtalelse til klagenævnet.

Klagegebyret tilbagebetales, hvis du får helt eller delvis medhold i din klage, hvis den påklagede afgørelse ændres eller ophæves, eller klagen afvises som følge af overskredet frist, manglende klageberettigelse eller fordi klagen ikke er omfattet af Natur- og Miljøklagenævnets kompetence.

Natur- og miljøklagenævnets afgørelse kan bringes for domstolene, inden for 6 måneder fra tidspunktet for Natur- og miljøklagenævnets afgørelse er meddelt

Råstofafgørelsen

Afgørelsen kan påklages til Natur- og Miljøklagenævnet inden 4 uger fra afgørelsen er meddelt, eller offentligt bekendtgjort. Klagen stiles til Natur- og Miljøklagenævnet, men indsendes til Region Midtjylland

via Klageportalen som videresender klagen til Natur- og Miljøklagenævnet⁶, jf. råstoflovens §§ 13-16.

Rettidig klage efter denne lov har opsættende virkning for tilladelsen, medmindre Natur- og Miljøklagenævnet bestemmer andet.

Klageberettigede

- Adressaten for afgørelsen.
- Offentlige myndigheder.
- En berørt nationalparkfond oprettet efter lov om nationalparker
- Lokale foreninger og organisationer, som har en væsentlig interesse i afgørelsen.
- Landsdækkende foreninger og organisationer, hvis hovedformål er beskyttelse af natur og miljø.
- Landsdækkende foreninger og organisationer, som efter deres formål varetager væsentlige rekreative interesser, når afgørelsen berører sådanne interesser.
- Enhver med individuel væsentlig interesse i afgørelsen.

Der henvises i øvrigt til den generelle klagevejledning.

Råstofafgørelsen i henhold til planloven (VVM)

Afgørelsen kan påklages til Natur- og Miljøklagenævnet inden 4 uger fra den dag afgørelsen er offentligt bekendtgjort eller meddelt. Klagen stiles til Natur- og Miljøklagenævnet men indsendes til Region Midtjylland via Klageportalen, som videresender klagen til Natur- og Miljøklagenævnet⁷.

Rettidig klage efter denne lov har ikke opsættende virkning for tilladelsen, medmindre Natur- og Miljøklagenævnet bestemmer andet. Der henvises i øvrigt til den generelle klagevejledning.

Klageberettigede

- Miljøministeren
- Enhver med retlig interesse i sagens udfald, herunder et nationalparkfond oprettet efter lov om nationalparker.
- Landsdækkende foreninger og organisationer, der som hovedformål har beskyttelse af natur og miljø eller varetagelsen af væsentlige brugerinteresser inden for arealanvendelsen, på betingelse af

⁶ Jf. bekendtgørelse nr. 1218 af 28. september 2016 af lov om råstoffer §§ 13-16.

⁷ Jf. bekendtgørelse nr. 1529 af 23. november 2015 af lov om planlægning, kapitel 14, med senere ændringer.

- at foreningen eller organisationen har vedtægter eller love, som dokumenterer dens formål, og
- at foreningen eller organisationen repræsenterer mindst 100 medlemmer.

Råstofafgørelsen i henhold til Natura 2000 og habitatdirektivet

Myndighedens vurdering af, at det ansøgte projekt ikke påvirker Natura 2000 områder og at der derfor ikke skal udføres en konsekvensvurdering, kan påklages til Natur- og Miljøklagenævnet inden 4 uger fra den dag denne afgørelse er offentligt bekendtgjort eller meddelt.

Klagen stiles til Natur- og Miljøklagenævnet, men indsendes til myndigheden via Klageportalen, som videresender klagen til Natur- og Miljøklagenævnet med de bemærkninger klagen giver anledning til, jf. råstoflovens regler om klageadgang.

Vurderingen af at der ikke skal udføres en konsekvensvurdering, skal påklages efter en konkret lov. Hvis Region Midtjylland f.eks. træffer afgørelse efter Råstofloven og vurderer, at tilladelsen ikke kan påvirke et Natura 2000 område, og at der derfor ikke skal ske konsekvensvurdering, kan den afgørelse påklages efter Råstofloven. Klagerreglerne skal altså findes i den lov, der træffes afgørelse efter.

Orientering

Kopi af afgørelsen samt bilag er i dag sendt til

- Styrelsen for Vand- og Naturforvaltning, svana@svana.dk
- Viborg Museum, vibmus@viborg.dk
- Skat, Kontrolafdelingen, myndighed@skat.dk
- Danmarks Naturfredningsforening (lokalafdelingen), dnviborg-sager@dn.dk
- Danmarks Naturfredningsforening, dn@dn.dk
- Danmarks Sportsfiskerforbund, post@sportsfiskerforbundet.dk,
- Friluftsrådet regionalafdeling, ajj-7600@webspeed.dk
- Dansk Ornitologisk Forening, natur@dof.dk
- DOF-lokal, viborg@dof.dk
- Viborg kommune, vdb@viborg.dk

Bilag

- A. VVM-Screening
- B. Kortrids i 1: 2.500 over det ansøgte graveområde.
- C. VVM-anmeldelsen

