

Krogsh A/S
Klim Strandvej 284
9690 Fjerritslev

Mail: smk@krogsh-as.dk

**Tilladelse til råstofindvinding på del af matr. nr. 1n Godrum,
Vrads, Silkeborg Kommune gældende i perioden 1. november
2016 til 31. oktober 2026.**

Dato 7-10-2016

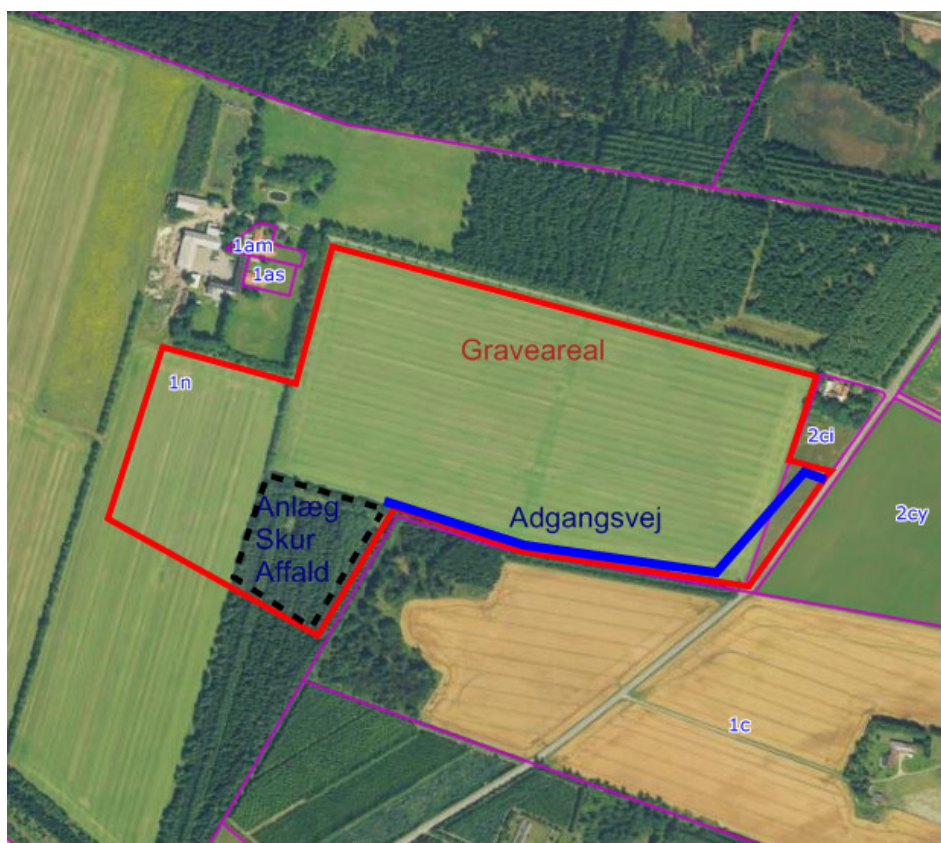
Sagsbehandler Leif Pedersen

Leifpd@rm.dk

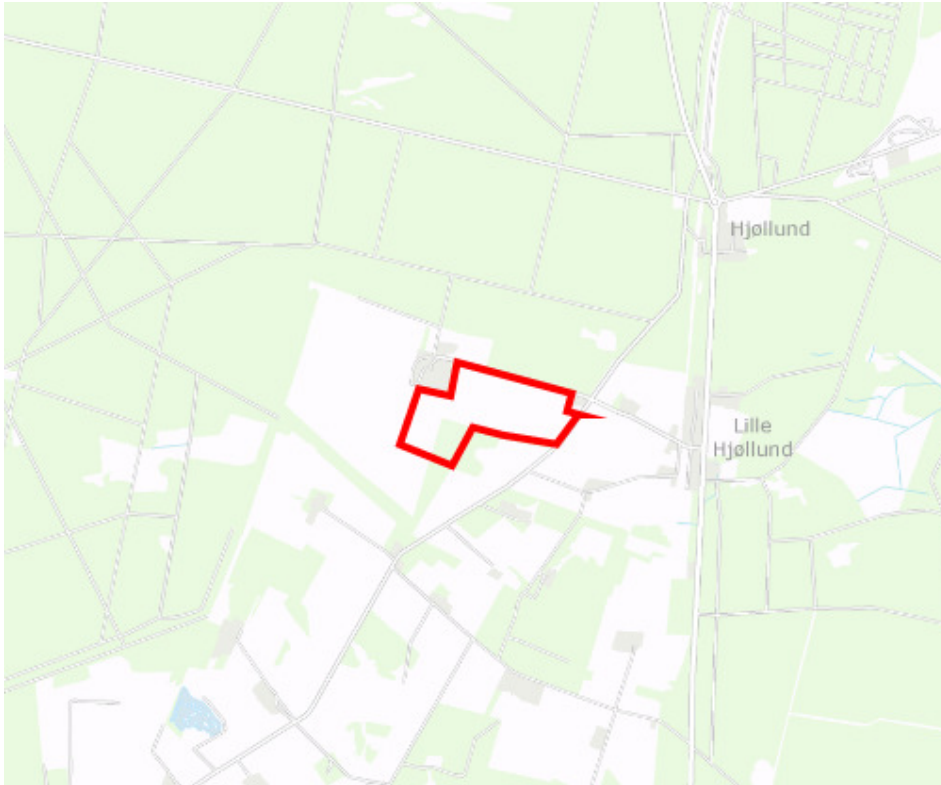
Tel. +4578411348

Sagsnr. 1-50-71-24-16

Side 1



Oversigt over graveområdet



Oversigtskort

Ansøger:	Indvinder:	Ejer:
Kroghs A/S Klim Strandvej 284 9690 Fjerritslev	Kroghs A/S Klim Strandvej 284 9690 Fjerritslev	Landsforeningen Arbejde Adler Thorsgade 61 2000 København N
CVR-nr.: 45571513	CVR-nr.: 45571513	CVR-nr.: 31691664

Venlig hilsen

Leif Pedersen

Tilladelsen til råstofindvinding i perioden indtil 31. oktober 2026.

Afgørelse fra Region Midtjylland.

Råstofloven

På baggrund af det foreliggende materiale, og med hjemmel i råstoflovens¹ § 7, stk.1, giver Region Midtjylland hermed tilladelse til årlig indvinding af op til 200.000 m³ sand, grus og sten på de ca. 24 ha der er angivet på vedlagte kortrids Bilag B. Af de 200.000 m³ må der indvindes 100.000 m³ årligt under grundvandsspejlet. Der gives tilladelse til salg af op til 5000 m³ muld.



Tilladelsen gives på vilkår i medfør af råstoflovens § 10.

Side 3

Planloven – VVM-bestemmelserne

Region Midtjylland har vurderet, at projektet ikke vil påvirke miljøet væsentligt, og afgør derfor, at der ikke skal udarbejdes en VVM-redegørelse².

Natura 2000 områder

Nærmeste dele af Natura 2000 områderne, Habitatområdet H49 samt fuglebeskyttelsesområdet F33 ligger ca. 2,5 kilometer væk.

Region Midtjylland har vurderet, at projektet ikke kan påvirke nogle af Natura 2000-områderne negativt, og det er derfor besluttet, at der ikke skal foretages konsekvensvurdering for det ansøgte anlægs påvirkning af ovennævnte Natura 2000 områder³.

Afgørelser fra andre myndigheder

Vandforsyningsloven

Silkeborg Kommune giver tilladelse efter vandforsyningsloven⁴ til indvinding fra nyetableret grundvandssø af op til 200.000 m³ vand pr. år til grusvask, samt tilladelse til den midlertidige grundvandssænkning, der kan være konsekvensen af den tilladte råstofindvindingsmængde under grundvandsspejlet.

¹ Jf. bekendtgørelse nr. 1585 af 10. december 2015 af lov om råstoffer, § 7, stk. 1 og § 8.

² Jf. Bekendtgørelse nr. 957 af 27. juni 2016 om vurdering af visse offentlige og private anlægs virkning på miljøet (VVM) i medfør af lov om planlægning

³ Bekendtgørelse nr. 926 af 27. juni 2016 om udpegning og administration af internationale naturbeskyttelsesområder samt beskyttelse af visse arter, § 7 og 8.

⁴ Jf. lovbekendtgørelse nr. 1584 af 10. december 2015 af lov om vandforsyning m.v., §§ 20 og 26

Vejloven

Silkeborg Kommune har den 31.juli 2015 i selvstændig afgørelse, meddelt tilladelse⁵ til etablering af overkørsel til Hedevej.

Vilkår for indvindingen

Vilkår efter råstofloven

Før indvindingen påbegyndes

1. Der skal gives meddelelse til Region Midtjylland om indvindingens påbegyndelse.

2. Indvinder skal senest 2 uger før muldafrømning underrette Silkeborg Museum om datoen for arbejdets iværksættelse, med mindre andet er aftalt med museet.

3. Gravningen og efterbehandlingen skal foregå i overensstemmelse med en grave- og efterbehandlingsplan der er godkendt af Region Midtjylland.

Den overordnede plan for gravning og efterbehandling udarbejdes af ansøger.

Planen skal som minimum indeholde et kort med angivelse af placering af evt. volde, jorddepoter, startsted for indvindingen og eventuel opdeling i etaper.

4. Der skal stilles garanti på 2.000.000 kr. for opfyldelse af vilkårene om efterbehandling inden tilladelsen må udnyttes.

Sikkerhedsstillelsen skal være en ikke tidsbegrænset nominel økonomisk sikkerhed.

Garantibeløbet kan reguleres af Region Midtjylland såfremt forudsætningerne for beregningen ændres.

5. Når denne tilladelse tages i anvendelse bortfalder tilladelse fra Region Midtjylland til indvinding af sand, sten og grus af 13.marts 2015 på samme matrikel.

Driftstider

6. Gravemaskiner, transportanlæg og oparbejdningsanlæg må kun være i drift:

- mandag til fredag kl. 07.00 – 18.00, dog ikke helligdage.
- lørdage mellem 07.00-14.00, dog ikke helligdage

⁵ Jf. lov nr. 1520 af 27. december 2014 af lov om offentlige veje, §§ 70 og 71

7. Udlevering og læsning af materialer, herunder kørsel indenfor virksomhedens område må kun foregå i tidsrummet:

- mandag til fredag kl. 06.00– 18.00, dog ikke helligdage
- lørdag kl. 07.00– 14.00, dog ikke helligdage.

Kørsel i råstofgraven

8. Vejadgang til og fra råstofgraven sker via indkørslen fra Hedevej syd for nr. 4. Silkeborg Kommune har givet overkørselstilladelse og stiller følgende krav til overkørselens udformning:

- indkørsel skal anlægges vinkelret på Hedevej
- indkørslen skal være 10 meter bred
- Indkørslen skal asfalteres de sidste 25 meter før Hedevej
- der skal opsættes et skilt, der viser, at højresving er forbudt ved udkørsel fra graveområdet

9. Udenfor driftstiden skal adgangsvejen til råstofgraven være afspærret med aflåst bom eller tilsvarende.

Støj

10. Udsendelse af ekstern støj fra grusgraven med tilhørende maskiner og faste og mobile anlæg skal begrænses. Støjniveauet (det energiækvivalente, korrigerede, A-vægtede lydtryksniveau, L_r) må ved beboelse i nedenstående tidsrum ikke overstige følgende værdier:

- mandag til fredag kl. 7.00 - 18.00 : 55 dB(A)
- mandag til fredag kl. 06.00 - 07.00 : 40 dB(A)
- lørdag kl. 07.00 - 14.00 : 55 dB(A)

11. I forbindelse med anlægs- og efterbehandlingsperioden accepteres der en periode på 4 uger, hvor der i tidsrummet 7.00-17.00 på hverdage accepteres et støjniveau på 60 dB(A). Arbejdet skal dog tilrettelægges således at støjgener minimeres mest muligt.

12. Virksomheden er forpligtet til at bekoste og lade udføre støjmålinger og støjberegninger efter anmodning fra Region Midtjylland, som er tilsynsmyndighed i forhold til råstofloven. Beslutning om metode og hyppighed af målinger, der maksimalt kan kræves én gang om året, – medmindre forholdene i råstofgraven er ændrede - træffes af Region Midtjylland.

Ønskes stærkt støjende anlæg, såsom sorteranlæg og stenknusere, placeret nærmere end 300 meter fra beboelsesejendomme, skal der dog forudgående, eller umiddelbart i forlængelse af idriftsætning fremsendes støjmåling/støjberegning der dokumenterer at støjgrænsen fortsat i denne tilladelse overholdes.

Støjberegninger skal udføres i overensstemmelse med Fælles Nordisk Beregningsmetode. Valg af målemetode/beregningsmetode er

afhængig af, hvilken metode der i den aktuelle situation er bedst egnet til at dokumentere, at støjniveauet kan overholdes.

Støjmålinger/støjberegninger skal udføres som angivet i Miljøstyrelsens vejledninger nr. 5/1984 (Ekstern støj fra virksomheder), nr. 5 1993 (Beregning af ekstern støj fra virksomheder) og nr. 6/1984 (Måling af ekstern støj fra virksomheder) og gennemføres under forhold, hvor virksomheden er i fuld drift.

Målingerne/beregningerne skal udføres af et af Miljøstyrelsen akkrediteret firma.

13. Støjende anlæg skal om fornødent støjdæmpes, således at ovennævnte grænseværdier kan overholdes. Støjdæmpningen kan for eksempel ske ved gummibeklædning, indkapsling af maskindele, opsætning af støjskærme eller oplægning af volde mod de nærliggende beboelseshuse.

14. Der skal etableres støjvolde mod ejendommene på Hedevej 2 og 4. Støjvoldene etableres af muld og overjord, der rømmes af inden indvindingen påbegyndes. Støjvoldene skal have en højde på mindst 4 meter. Stationære støjende anlæg skal så vidt muligt placeres umiddelbart bag højere terræn, salgskunker eller støjvolde, under hensyn til nærliggende beboelsesejendomme.

Støv

15. Driften må ikke give anledning til væsentlige støvgener uden for virksomheden. Der skal træffes foranstaltninger til hindring af støvdannelse fra interne transportveje, materialebunker og produktionsanlæg. Råstoffer og jorddepoter skal placeres under hensyn til nærliggende beboelsesejendomme.

Graveafstande og begrænsninger

16. Der må ikke inddrages areal herunder afrømmes muld nærmere naboskel end 5 meter. Den nødvendige længere gravegrænse til skel, hvor der efterbehandles ved neddosning, fastlægges i graveplanen, og skal herefter overholdes.

17. Graveområdet inddeles i 3 etaper med etape 1 nærmest Hedevej.

18. Der må indvindes over skel, hvis der ligeledes bliver meddelt tilladelse til råstofindvinding på nabomatriklen. Tidspunktet og metode for indvinding over skel skal godkendes af Region Midtjylland.

19. Gravningen skal holdes mindst 15 meter fra grundmurede bygninger, gylletanke eller lignende bygningsanlæg. Herfra må der ikke graves stejlere end anlæg 1:2.

20. Der må ikke graves nærmere end 5 meter fra adgangsvejen ind til Godrum, og herfra i en hældning på 1:2.

21. Gravning under grundvandsspejlet skal mindst holde en afstand på 15 meter til Hedevej.

22. Der må ikke etableres tilløb eller afløb fra gravesøer, eller afledes spildevand og pladsvand uden særskilt tilladelse.

Arkæologi

23. Fremkommer der arkæologiske fund eller anlæg i forbindelse med råstofindvindingen, skal indvindingen i det berørte område omgående standses og anmeldelse foretages til Silkeborg Museum.

Forebyggelse af jord- og grundvandsforurening

24. Brændstoftanke med tilhørende slanger og brændstofstudse, olietromler m.v. skal anbringes i aflåselige lukkede containere, bygninger eller lignende, med en indbygget sump, som skal kunne rumme 100 % af brændstoftankens volumen og øvrige olieprodukter, eller have kontrolleret afledning, med spildevandstilladelse dertil. Region Midtjylland kan kræve omplacering af brændstoftanke, såfremt placeringen vurderes at indebære en væsentlig risiko for forurening af jord eller grundvand.

25. Der må ikke etableres underjordiske olietanke indenfor graveområdet.

26. Mobile ADR-godkendte IBC-tanke og PUFO-godkendte entreprenørtanke kan midlertidigt placeres nær anvendt ikke-mobilt maskinel, dog under hensyn til, at der ikke må være risiko for påkørsel eller forurening af grundvand ved spild. Mobile tanke skal senest ved arbejdstids ophør placeres udenfor selve gravearealet.

27. Olietankbekendtgørelsen og øvrige krav i tankenes typegodkendelser til indretning, sløjfning, trykprøvning eller anden inspektion, skal til enhver tid være overholdt. Dokumentation herfor skal på forlangende fremvises.

28. Tankning af mobile anlæg og entreprenørtanke, samt reparation og parkering af kørende materiel skal foregå på befæstede arealer.

29. Tankning af langsomt kørende samt svært flytbart materiel placeret indenfor selve gravearealet, hvor befæstning er uhensigtsmæssig, kan ske under skærpet opsyn, med anden løsning til opsamling af evt. spild (f.eks. spildbakker).

30. De befæstede arealer skal være indrettet således, at spildte væsker ikke løber væk, og være modstandsdygtige overfor olieprodukter.

31. Olie eller kemikaliespild skal opsamles/bortgraves med det samme, og håndteres som forurenede jord.

32. Alt materiel skal regelmæssigt inspiceres for olie- og kemikaliespild, og eventuelle utætheder skal øjeblikkeligt afhjælpes og repareres.

33. Dieselmotorer i anlæg skal være placeret over spildbakker, i container eller over et impermeabelt befæstet areal med en tæt oliebestandig overflade, hvorfra der ikke kan ske spild af forurenende materialer til jord eller grundvand.

34. Der må ikke benyttes eller oplagres kemikalier i råstofgraven, f.eks. til at bekæmpe planter, eller lignende stoffer, som kan indebære risiko for forurening af jord og grundvand.

Affaldshåndtering

35. Indvinderen har ansvar for, at der ikke - hverken midlertidigt eller varigt - henlægges affald af nogen slags, samt for at eventuelt henkastet affald straks fjernes.

36. Olieaffald (spildolie, olieholdige klude mv.), og andet farligt affald skal opsamles, kildesorteres og i øvrigt håndteres i overensstemmelse med kommunens Regulativ for Erhvervsaffald.

Andre aktiviteter

37. Maskiner og andre driftsanlæg, som ikke længere finder anvendelse i råstofindvindingen, skal senest indenfor 1 år efter ophørt anvendelse bortskaffes fra råstofgraven.

38. Råstofgraven må ikke benyttes til lager, bearbejdning eller salgssted for andet, end de i denne råstofgrav indvundne materialer. Råstofmyndigheden kan dog dispensere herfor, såfremt der foreligger redegørelse for, at aktiviteten kan finde sted, uden at bryde de i tilladelsen stillede vilkår for indvindingen eller udskyde efterbehandlingstidspunktet. Tilsvarende kan der dispenseres, såfremt der foreligger en tilladelse/godkendelse til aktiviteterne efter miljøbeskyttelsesloven og planloven.

Efterbehandling

39. Efterbehandlingen skal være afsluttet hurtigst muligt og senest 1 år efter indvindingens ophør.

40. Der skal efterbehandles til landbrugs- og skovbrugsformål samt naturområde med en række søer i overensstemmelse med en efterbehandlingsplan godkendt af Region Midtjylland.

41. Ved efterbehandlingen skal afstanden fra graveområdets ydre grænse være mindst 5 m.

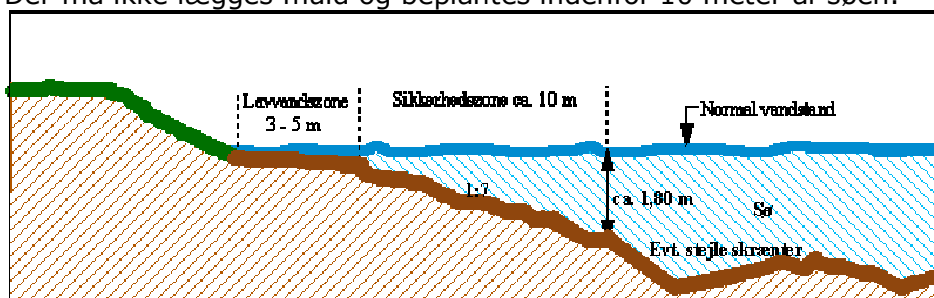
42. Mod naboejendommene matrikel nr. 1c Godrum, Vrads skal skråninger efterbehandles med anlæg 1:3.

43. Behandlingsanlæggene og dertil knyttede installationer, herunder eventuelle støbte fundamenter eller lignende, samt gravemaskiner, redskaber, bygninger og skure skal være fjernet senest ½ år efter indvindingens ophør.

44. Hvis der bliver indledt råstofudnyttelse på tilstødende ejendomme, kan der efter nærmere aftale af landskabelige hensyn foretages en bortgravning eller udjævning og planering af de berørte skel. Der skal i givet fald fastsættes nærmere herom i grave- og efterbehandlingsplanen.

45. Der skal udføres en sikkerheds- og lavvandszone ved efterbehandling til sø. Fra periferiskrånningernes skråningsfod, eller andet punkt som er 1 m over højeste grundvandsniveau, anlægges søbred med anlæg 1:5 eller fladere, til en dybde på min 1,80 m. Søbredden skal anlægges af friktionsmaterialer min. 5 m over- og 8 m under grundvandsspejlet.

Søbreddens længde gøres længst muligt med mange næs og vige. Der må ikke lægges muld og beplantes indenfor 10 meter af søen.



46. Der må ikke efterbehandles til grundvandssø nærmere end 100 meter fra eksisterende drikkevandsboringer ved Hedevej 4.

47. Ved etablering af grundvandssø, skal det ved etablering af banket, trug eller lignende sikres at overfladevand, pladsvand m.v. ikke ledes direkte i søen.

48. Der må ikke etableres tilløb eller afløb fra den efterbehandlede grundvandssø.

49. Der må ikke fodres i og ved søen, indenfor en afstand af mindst 25 meter.

Vilkår i henhold til Vandforsyningsloven

1. Indvindingens formål er grundvand til vask og vådsortering af sand, sten og grusmaterialer i forbindelse med råstofindvinding på matr. nr.1 n, Godrum, Vrads og i mindre omfang til udsprinkling på råstofgravens veje til minimering af støvgener.
2. Anlægget består af en frigravet grundvandssø beliggende på matr. nr.1 n, Godrum, Vrads (samme matrikel som råstofindvindingen).
3. Der må højst indvindes en vandmængde på 200.000 m³/år med råvandspumpe med en maksimal ydelse på 20 m³/t.
4. Vandindvindingstilladelsen udløber samtidig med råstofforstilladelsen den 31. oktober 2026.
5. Den årlige oppumpning, regnet fra den 1. januar til den 31. december, skal indberettes til Silkeborg Kommune via drifttimetæller senest den 1. februar det efterfølgende år.
Bestemmelse om målemetoden kan til enhver tid ændres af Silkeborg Kommune.
6. Kroghs A/S er erstatningspligtig for skader jf. Vandforsyningslovens § 23, som voldes i bestående forhold ved forandring af grundvandsstanden, vandføringen i vandløb eller vandstanden i søer m.v. under anlæggets udførelse og drift. I mangel af forlig afgøres erstatningsspørgsmålet af taksationsmyndigheden.
7. Vandet fra vådsorteringen recirkuleres til samme grundvandssø, som anvendes til grusvaskning. Der gives i den forbindelse tilladelse til recirkulering af det overskydende vand efter Miljøbeskyttelseslovens § 19.
8. Tilladelsen til recirkulation gives på følgende vilkår:
 - a. Skyllenvandet må ikke opblandes med stoffer, der kan forurene grundvandet.
 - b. Nedsivningen må ikke give anledning til overfladisk afstrømning af naboarealer.Det bemærkes, at tilladelsen til recirkulation kan tilbagekaldes uden erstatning efter reglerne i Miljøbeskyttelseslovens § 20.
9. Et område på minimum 5 m fra grundvandssøen fastlægges som fredningsbælte efter Miljøbeskyttelseslovens § 24. Inden for fredningsbæltet må der ikke henlægges eller opbevares stoffer, der anvendes i forbindelse med råstofgravningen f.eks. hydraulik - og dieselolie. Ligeledes må der ikke gødes og anvendes insekt- eller ukrudsdræbende midler m.v., der kan forurene grundvandet.
10. Olie skal opbevares på en måde, således at risikoen for udslip og dermed nedsivning til grundvandet undgås.

Generelle bestemmelser

Gyldighed og tilbagekaldelse

Råstofindvinding må ikke påbegyndes før klagefristen er udløbet. Hvis der indkommer en klage får, ansøger besked og gravningen må ikke startes, før en endelig afgørelse er truffet, med mindre klagemyndigheden bestemmer andet.

Råstoftilladelsen bortfalder, hvis den ikke udnyttes inden 3 år efter, at den er meddelt, eller ikke har været udnyttet i 3 på hinanden følgende år, med mindre andet fremgår af tilladelsens vilkår.

Råstoftilladelsen kan tilbagekaldes af Region Midtjylland, i tilfælde af grov eller gentagen overtrædelse af vilkårene, som beskrevet i råstoflovens § 11.

Tinglysning af deklaration om efterbehandling

Når afgørelsen er endelig, tinglyser Region Midtjylland på ejendommen en deklaration om efterbehandlingsvilkårene. Afgiften for tinglysningen er for tiden 1.660 kr. I henhold til § 10, stk. 6 i lov om råstoffer skal tinglysningsgebyret betales af ejendommens ejer, men opkræves hos ansøger. Afgiften vil blive opkrævet når tinglysningen er sket.

Sikkerhedsstillelsen frigives først, når den i grave- og efterbehandlingsplanen beskrevne efterbehandling er udført og godkendt af Region Midtjylland. Delvis frigivelse kan ske ved godkendelse af efterbehandlingen på delarealer.

Tilsyn og besigtigelse

Region Midtjylland fører tilsyn med indvindingen og foretager besigtigelse af arealet for blandt andet at påse, at tilladelsen og vilkårene overholdes. Tilsynet har uden retskendelse adgang til offentlige og private ejendomme for at foretage dette tilsyn, og politiet yder om nødvendigt bistand til at gennemføre dette. Ved eftersyn af erhvervsvirksomheder skal den ansvarlige indvinder give myndigheden de fornødne oplysninger, vejledning og hjælp, jf. råstoflovens § 32 og 32a.

Tilsynsmyndigheden skal foranledige et ulovligt forhold lovliggjort, medmindre forholdet har underordnet betydning. Region Midtjylland kan meddele påbud om, at et ulovligt forhold skal lovliggøres inden for en nærmere fastsat frist jf. råstoflovens § 33.

Det påhviler den til enhver tid værende ejer eller bruger af en ejendom eller indvindingsmateriel at berigtige et ulovligt forhold.

Region Midtjylland kan umiddelbart lade foretage hvad der er nødvendigt på ejerens og indvinderens bekostning, hvis et påbud om at lovliggøre et ulovligt forhold ikke efterkommes rettidigt, jf. råstoflovens § 33.

Tilsynsmyndigheden kan påbyde den ansvarlige for indvindingen, at foretage prøveudtagning, analyser og målinger af råstoffer, der indvindes, af stoffer der udsendes til omgivelserne, og af støj og rystelser m.m. jf. råstoflovens § 32a.

Indberetning af indvunden mængde

Der skal hvert år gives oplysninger til Region Midtjylland om arten og mængden af de råstoffer, der indvindes i hver råstofgrav, samt om anvendelsen heraf. Indberetningen skal ske via den digitale løsning der henvises til af regionen. Region Midtjylland videresender indberetningen til Danmarks Statistik.

Arkæologi

Bygherre/entreprenør har altid mulighed for at indhente det arkæologiske ansvarlige museums udtalelse forud for jordarbejder, jf. museumslovens § 25. Herved gives de bedste muligheder for at undgå standsning af anlægsarbejdet og udgifter til arkæologisk undersøgelse jf. museumslovens § 27.

Hvis museet i sin udtalelse skønner, at der på arealet ikke findes væsentlige arkæologiske bevaringsinteresser, så vil evt. udgifter til nødvendig arkæologisk undersøgelse kunne betales af Kulturministeren jf. museumslovens § 27.

En udtalelse fritager ikke bygherre/entreprenør fra forpligtelsen til at standse anlægsarbejdet og underrette museet, hvis arkæologiske levn påtræffes, men fritager ham/hende for udgifterne til en undersøgelse.

Fredning og beskyttelse af visse dyre- og plantearter

Af bekendtgørelsen om fredning af visse dyre- og plantearter m.v.⁶, fremgår det, at i perioden:

- 1. april – 31. august må digesvalere ikke ødelægges.

En række arter er desuden beskyttet jf. Habitatbekendtgørelsen.

Disse "Bilag IV arter" er beskyttede overalt hvor de forekommer.

Bestemmelsen beskytter de steder, hvor dyrene yngler og opholder sig for eksempelvis at overvintre. Det kan være hule træer, hvor flagermus opholder sig eller ynglevandhuller for padder.

Aktiviteter, som kan forringe den økologiske funktionalitet af arternes ynglelokalitet eller levested, må ikke iværksættes.

Hvis der konstateres tilstedeværelse af bilag IV-arter kan det medføre, at gennemførelsen af en hidtil planlagt efterbehandling, ikke lovligt kan udføres uden særlige hensyn.

Følgende arter kan eksempelvis tænkes at forekomme i forbindelse med råstofgrave:

- Spidssnudet frø
- Stor vandsalamander
- Småflagermus
- Markfirben
- Strandtudse

Styrelsen for Vand- og Naturforvaltning er myndighed for beskyttelse af indvandrede bilag IV-arter.

⁶ Bekendtgørelse nr. 1782 af 16. december 2015.

Region Midtjylland har vurderet, at der ikke på tilladelsestidspunktet er bilag IV-arter på arealet, som påvirkes af tilladelsen.

Underretning ved konkurs, overdragelse af rettighed mv.

I tilfælde af indvindingsvirksomhedens konkurs, betalingsstandsning m.v., er såvel ejendommens ejer, som den der driver indvindingsvirksomheden, forpligtet til straks at underrette tilsynsmyndigheden.

Ønsker man at overdrage indvindingstilladelsen til en anden, skal dette i god tid forinden anmeldes til Region Midtjylland, vedlagt en underskrevet erklæring af den nye indvinder, der fastslår at man er bekendt med alle tilladelser, vilkår, aftaler mv. og er indforstået med at man overtager alle forpligtigelser.

Der skal desuden vedlægges underskrift fra ejendommens ejer, med dokumentation for at denne er indforstået med indvinder skiftet. Der skal stilles sikkerhed fra den nye indvinder, og Region Midtjylland kan kræve en ny grave-/efterbehandlingsplan udarbejdet og indsendt til godkendelse.

Råstofafgift

Råstofindvinderen er forpligtet til at betale råstofafgift.

Det skal bemærkes, at erhvervsmæssig indvinding af råstoffer, skal registreres ved skat, myndighed@skat.dk.

Region Midtjylland giver meddelelse til SKAT ved at sende en kopi af tilladelsen.

Ændringer af vilkår

Region Midtjylland kan fastsætte yderligere vilkår, eller foretage ændringer af allerede stillede vilkår, hvis det på et senere tidspunkt måtte vise sig nødvendigt af hensyn til opfyldelsen af råstoflovens formålsbestemmelser.

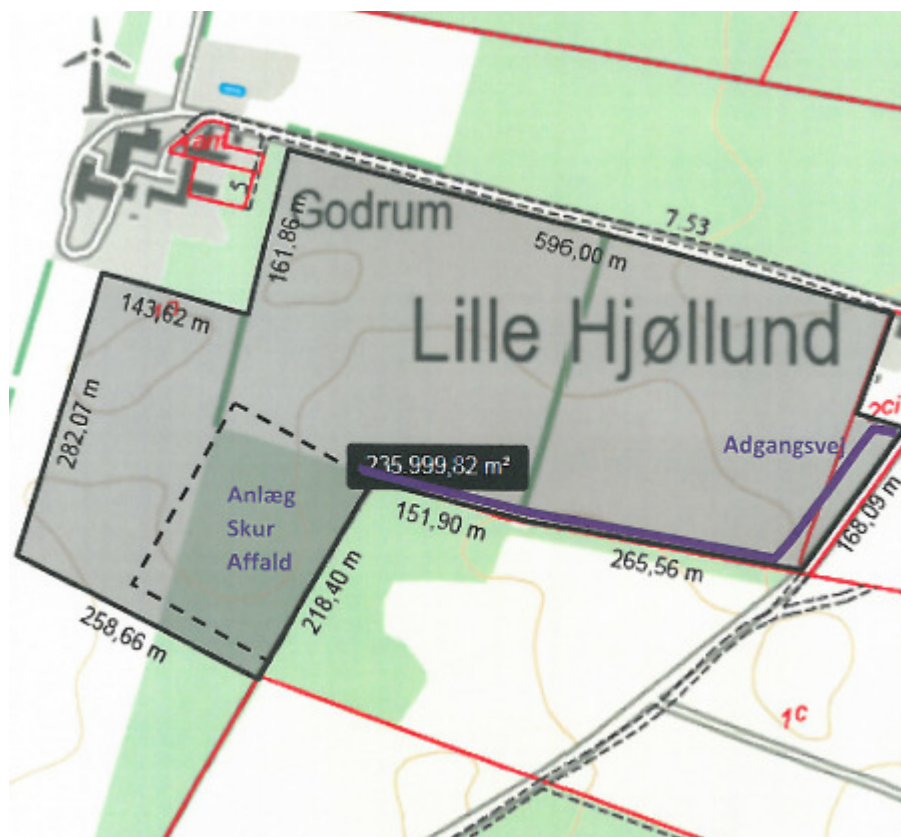
Vilkår kan i øvrigt revideres for at forbedre tilladelsesindehaverens egenkontrol eller opnå et mere hensigtsmæssigt tilsyn.

Eventuelle nye vilkår, eller ændringer af eksisterende vilkår vil dog kun blive aktuelt, såfremt der er tale om ændrede forudsætninger i forhold til grundlaget for denne afgørelse.

Grundlag for tilladelsen

Ansøgningens indhold

- Ansøgningskema modtaget af Region Midtjylland den 7. juli 2016.
- Ansøgningen angår ejendommen matrikel nr. 1n Godrum, Vrads, Silkeborg Kommune som udgør totalt 96 ha.



- Det ansøgte indvindingsareal udgør ca. 24 ha af ejendommen og er vist ovenfor.
- Der søges om tilladelse til en forventet årlig produktion af 200.000 m³ sand grus og sten , heraf op til 100.000 m³ under grundvandsspejlet årligt.
- Der søges om tilladelse til gravningen i perioden fra 1. november 2016 indtil 31. oktober 2026. Den samlede råstofindvinding forventes afsluttet i ca. 4 meter under terræn.
- Følgende typer maskiner og anlæg planlægges benyttet i forbindelse med indvindingen:
 1. 2 gummihjulslæssere
 2. gravemaskine eller sugelanlæg til indvinding under grundvand
 3. resonnanssigte
 4. stenknuser
 5. anlæg til tørsortering
 6. anlæg til vådsortering
 7. Densitetssorterer (Jigg)

- Der søges om tilladelse til indvinding af vand fra midlertidig grundvandssø etableret til formålet, 100 m³ pr time. Den samlede mængde vand planlægges recirkuleret og anvendt igen efter bundfældning. Den reelt indvundne mængde vil derfor ikke være nævneværdig.
- De forventede forbrug af drivmidler er angivet til 150.000 l. pr. år. Der tankes fra olietanke, placeret i container. Tankpladsen vil være oprettet med en impermeabel belægning.
- Ønskede tilladte driftstidspunkter er angivet til 6-18 mandag til fredag og 6-14 om lørdagen, dog for udlevering og læsning 5-18 mandag til fredag og 6- 14 om lørdagen.
- Forventet støjniveau angives at være under 55 dBA ved nærmeste bolig. Der planlægges støjdæmpende foranstaltninger i form af støjvolde af muldjord.
- Der planlægges støvdæmpende foranstaltninger i form af vanding af interne veje.
- Affald i form af spildolie og filtre medtages ved af autoriseret firma ved service af maskiner.
- Det oplyses, at der er 4 boringer/brønde indenfor 300 meter.
- Tingbogsattest af 6. juli 2016
- Råstofmaterialerne tilstedeværelse og kvalitet er dokumenteret i form af boreprøver
- Det angives, at kørslen til indvindingsområdet sker ad Hedevej med overkørsel til Hedevej.
- Arealerne planlægges efterbehandlet til natur med spredte søer.
- Forslag til grave- og efterbehandlingsplan, (dateret 6. juli 2016, udarbejdet af Kroghs)
- Kortbilag 1 i 1: 25.000 benævnt "kortbilag 1", udført af Kroghs, og dateret 6. juli 2016.
- Kortbilag 2 1: 5.000 benævnt "kortbilag 2", udført af Kroghs, og dateret 6. juli 2016.
- VVM-anmeldelse af 6. juli 2016

Udtalelser

Silkeborg Museum har den 2. august givet følgende udtalelse:

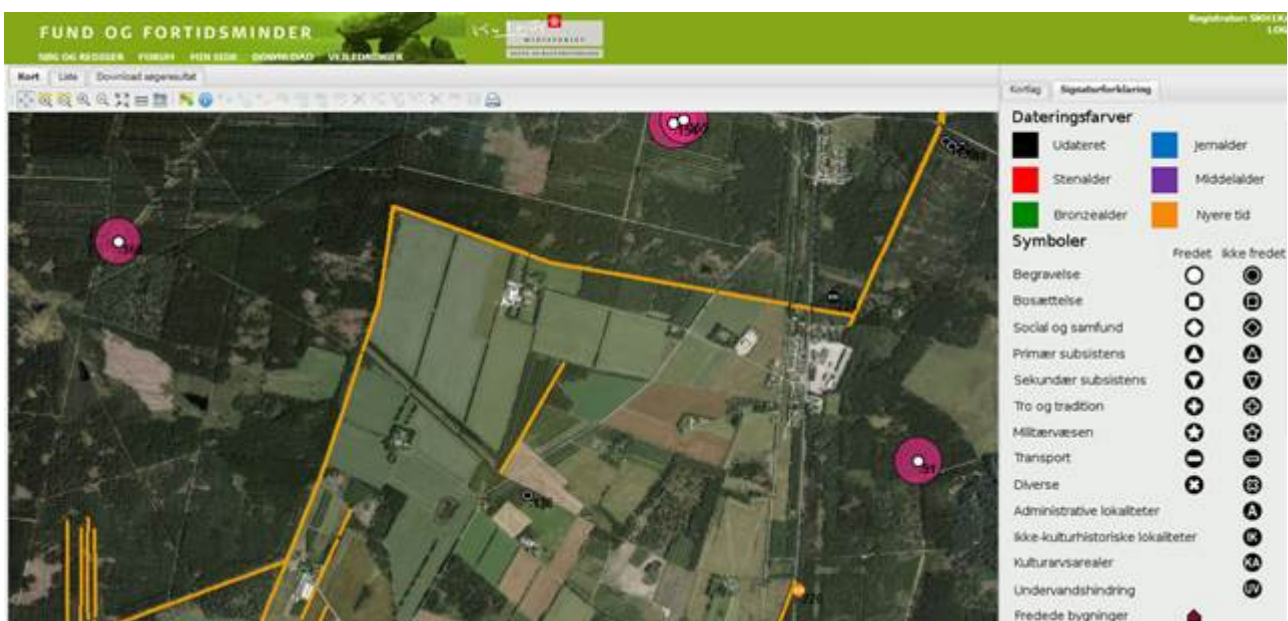
Udtalelse i forbindelse med råstofgravning på matr.nr. 1 n, Godrum, Vrads.

Undertegnede har foretaget en arkivalsk gennemgang af det berørte areal. Der er ikke på forhånd registreret fortidsminder på det berørte område, men det skal dog bemærkes at den sydøstlige kant af indvindingsområdet går langs et fredet dige. Der er tale om en forholdsvis flad hedeslette og således ikke det mest oplagte sted for forhistorisk- eller middelalderbebyggelse, men der er trods alt registreret en del fortidsminder i området især mod syd og øst (se nedenstående plan). Endvidere er der registreret en overpløjet gravhøj umiddelbart sydøst for det kommende råstofindvindingsområde. Museet anbefaler derfor, at

der foretages en forundersøgelse inden grusgravningen går i gang, da det er muligt, at der på det berørte areal er skjulte fortidsminder, der vil kunne kræves undersøgt i henhold til museumslovens § 27. En sådan forundersøgelse er frivillig, men vil kunne sikre, at loven ikke overtrædes, og at en påbegyndt råstofindvinding ikke må standses, med forsinkelse og fordyrelse til følge.

Som minimum ønsker museet at blive kontaktet inden grusgravningen starter, så afmuldningen kan besigtiges, og vi kan få en snak med grusindvinderen om proceduren, hvis de støder på fortidsminder.

Museet har tidligere udtalt forud for råstofindvinding på matr.nr. 1b umiddelbart syd for det berørte område. Her var en del af området blevet reolpløjet for 50-60 år siden, hvilket var årsagen til at der ikke her anbefalede en forundersøgelse af dette område, men blot en besigtigelse af afmuldningen.



Registrerede fund og fortidsminder i området omkring Hedevej.

Bemærk de fredede gravhøje (sb. nr. 91, 154-155 og 160), overpløjede gravhøj (sb.nr. 136), hulveje i skoven langs landevejen (sb.nr. 224) samt milestenen ved Vejlevej (sb. nr. 226). Hertil kommer de fredede diger, markeret med gult.

Silkeborg Kommune har den 15. september 2016 fremsendt følgende udtalelse:

Udtalelsen ses i bilag D

Øvrige

Ansøgningen er sendt i høring ved følgende naboer:

Hedevej 2B

Hedevej 2C

Hedevej 4

Der er indkommet bemærkninger i forhold til støv og støj samt størrelsen af det aktive graveareal. Der er stillet vilkår vedrørende disse forhold og der er således taget højde for de indkomne bemærkninger.

Bemærkningerne fra forhøringen er indgået i udarbejdelse af afgørelse.

Region Midtjyllands bemærkninger

Råstofplan

Det ansøgte indvindingsareal er beliggende i Råstofgraveområde Lille Hjælland, udpeget i Råstofplan 2012 for Region Midtjylland, og er reserveret til indvinding af sand, sten og grus.

Råstofindvinding kan som udgangspunkt kun finde sted inden for de udlagte Råstofgraveområder. Inden for graveområderne kan det derfor forventes, at der på visse vilkår vil blive givet tilladelse til indvinding af råstoffer, når der er behov for materialerne.

Indvinding af råstoffer skal foregå på en bæredygtig måde. Når en råstofgrav er åbnet, bør forekomsten i det pågældende areal udnyttes fuldt ud, med mindre der er særlige forhold, som forhindrer dette eller taler afgørende imod det.

Der skal ske gennemgravning af skel mellem gravearealer der udnyttes af forskellige firmaer eller på forskellige tidspunkter.

Hensynet til naboer, natur, grundvand og kulturhistorie – og hvad der ellers fremgår af råstoflovens § 3 samt øvrig lovgivning (f.eks.

Natura 2000) – skal afvejes i forbindelse med ny råstofindvinding.

Råstofgraveområdet er ved udlægget i 2012 miljøvurderet i henhold til Lov om Miljøvurdering. Det er i den forbindelse konkluderet, at der ikke er væsentlige interessekonflikter som ikke kan forebygges eller afbødes ved sagsbehandling og vilkårsstillelse i forbindelse med en konkret råstofansøgning.

Kommuneplan

Råstofplanens arealreservationer og retningslinjer er indarbejdet i Kommuneplan 2013-2017 for Silkeborg Kommune.

Det følgende af kommuneplanens retningslinjer er medinddraget som grundlag for regionens vægtning efter råstofloven:

- Skovrejsningsområder - ønsket.
- Særlig værdifuldt landbrugsområde
- Lavbundsareal

Udpegningerne er ikke af en sådan karakter, at de er en hindring for den ansøgte råstofindvinding eller efterbehandling.

Vandforsyningsforhold

Arealet ligger i Område med Særlige Drikkevandsinteresser, (OSD), og der er ingen vandværker, hvis vandindvindingsopland strækker sig ind under det ansøgte areal.

Det ansøgte vurderes ikke at indebære en væsentlig risiko for forurening af konkrete drikkevandsforsyninger eller de overordnede drikkevandsinteresser, men til generel sikring af jord og grundvand stilles der dog forebyggende vilkår mod forurening, herunder håndtering af olie, kemikalier og affald.

Naturbeskyttelse

Indvindingen vurderes at have en positiv virkning i forhold til påvirkning af naturinteresser.

Indvindingen vurderes, hverken at kunne påvirke nærmeste § 3 område (registreret hede efter § 3 i naturbeskyttelsesloven beliggende på nabomatrikel 1c Godrum, Vrads umiddelbart øst for indvindingsområdet), eller Natura 2000 områderne H49, Sepstrup Sande, Vrads Sande, Velling Skov, Palsgård Skov ca. 3 kilometer mod øst eller F34 Skovområde syd for Silkeborg.

Region Midtjylland har ikke kendskab til at det findes, og det er vurderet, at der på arealet, ikke er levested eller rasteområde for arter, der er omfattet af bilag IV i habitatdirektivet, som kan beskadiges.

Selve gravearbejdet og efterbehandlingen kræver ikke dispensation i henhold til naturbeskyttelsesloven.

Ved den planlagte efterbehandling til naturformål med søer vurderes den samlede påvirkning af naturbeskyttelsesinteresser at være positiv.

Miljømæssige forhold

Støj

Miljøstyrelsen er af den principielle opfattelse, at vilkår om støj fra grusgrave bør fastsættes med udgangspunkt i Vejledning fra Miljøstyrelsen nr. 5/1984, "Ekstern støj fra virksomheder", områdetype 3 - "Blandet bolig- og erhvervsbebyggelse, centerområder".

Støjniveauet målt som, det energi-ækvivalente, korrigerede A-vægtede lydtryksniveau L_r , bør derfor således ved beboelse (ved spredt bebyggelse i det åbne land, regnes dette som 15 meters afstand af beboelsesejendomme, i boligområder som alle

opholdsarealer indenfor området) i nedenstående tidsrum ikke overstige:

Mandag til fredag

- 55 dB(A) i tidsrummet fra kl. 07.00 - 18.00,
- 45 dB(A) i tidsrummet fra kl. 18.00 - 22.00
- 40 dB(A) i tidsrummet fra kl. 22.00 - 07.00

Lørdag

- 55 dB(A) i tidsrummet kl. 07.00 - 14.00.
- 45 dB(A) i tidsrummet kl. 14.00 - 22.00.
- 40 dB(A) i tidsrummet kl. 22.00 - 07.00.

Søn- og helligdage

- 40 dB(A) hele døgnet.

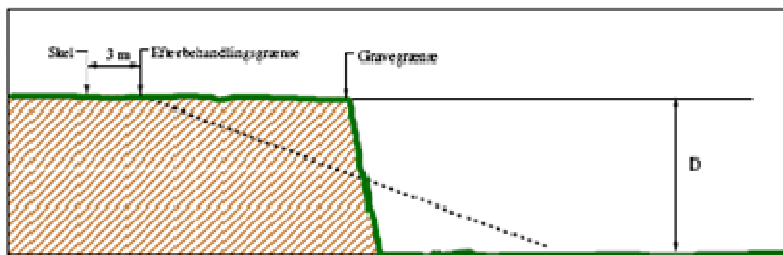
På baggrund af ansøgningen, herunder oplysninger om anlæg der planlægges benyttet er den tilladte driftstid fastsat til hverdage 7:00-18:00 for alle anlæg, dog med mulighed for udlevering og læsning, herunder kørsel på virksomhedens område fra kl. 6:00.

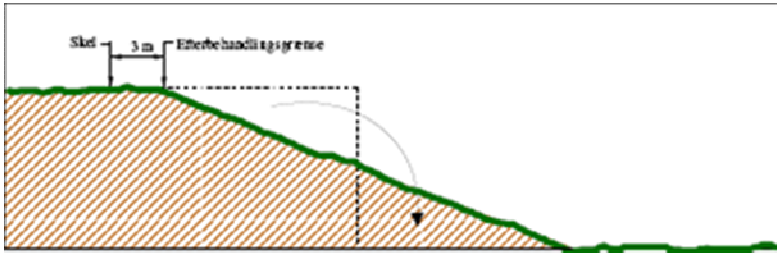
Graveafstande og periferiskråninger

Graveafstande skal fastsættes i graveplanen for at sikre, at indvinderen ikke uagtsomt kommer til at grave så tæt på graveområdets ydre grænse, at de nødvendige råstoffer til at udføre de planlagte periferiskråninger mangler, eller er skyld i uigenkaldelig påvirkning af beskyttede emner nær grusgraven.

Graveafstande for nærmere angivne strækninger af grusgravens periferiskråninger og for gravning under grundvandsspejlet (GVS), bør tage udgangspunkt i de i ansøgningen angivne gravedybder og koter, men skal i de konkrete situationer tilpasses de virkelige forhold.

For en simpel efterbehandling, hvor der planlægges efterbehandlet ved neddosning, skal gravegrænsen fastlægges som beskrevet på figurerne herunder.





Indskiftning

Ved indskiftning forstås indvinding indtil efterbehandlingsgrænsen og 1:2 derfra, (se ovenstående illustrationer) med efterfølgende opfyldning af råstoffer af dårlig kvalitet fra grusgraven. Indskiftning må ikke ske i midlertidige periferiskråninger mod naboarealer beliggende i regionalt graveområde, hvor kommende råstofindvinding er sandsynlig.

Andre forhold

Der er foretaget bred konfliktsøgning af forhold ved og i nærheden af det ansøgte areal. Oplysninger fra VVM-anmeldelsen og hørings svar er desuden indgået i sagsbehandlingen.

Der er ud over de ovenfor nævnte, ikke konstateret yderligere forhold der giver anledning til særlige bemærkninger eller tillægges afgørende vægt i afvejningen efter råstofloven.

Der er kommenteret på enkelte af forholdene i forbindelse med VVM-screeningen, se bilag A.

Intern trafik

Den interne trafik, som er det eneste der kan reguleres igennem råstofloven, reguleres i henhold til potentielle gener fra støv og støj, ved at fastlægge vilkår om driftstider og vilkår om overholdelse og fastsættelse af støjgrænser.

Vejforhold

Der planlægges udkørsel til Hedevej. Silkeborg kommune har givet overkørselstilladelse.

Forhold vedrørende færdsel på offentlig vej (herunder støj og støv) reguleres af vejmyndighederne i samarbejde med politiet.

Forslag til grave- og efterbehandlingsplan

Grave- og efterbehandlingsplanen skal give et overblik over hvorledes indvindingen tilrettelægges i indvindingsperioden samt hvordan der påtænkes at efterbehandle.

På grund af, at grusbranchen følger samfundsudviklingen er graveplan og periode kun vejledende, da en eventuel nedgang i

væksten i bygge- og anlægsbranchen kan medføre, at indvindingstakten ikke kan overholdes.

Efterbehandlingsplanen er ligeledes vejledende, da områdets endelige udseende afhænger meget af, hvordan den lokale forekomst er placeret.

Nærværende efterbehandlingsplans hovedprincip er, at der efterbehandles til naturområde med mager jord og skrænterne efterlades naturligt. Der etableres en række søer i området.

Indvinderen skal udarbejde en revideret grave- og efterbehandlingsplan, hvis forholdene ved indvindingen er væsentlig ændret. Her bør beregningen af sikkerhedsstillelsen beskrives eks. efterbehandles efter etaper m.m.

VVM - Vurdering af Virkning på Miljøet

Råstofindvinding hører under planlovens regler om VVM-pligt⁷. Det ansøgte har ikke et omfang der medfører VVM-pligt efter VVM-bekendtgørelsens bilag 1. Råstofindvinding fra åbne brud er opført under bekendtgørelsens bilag 2, kapitel 2a, hvorfor det skal vurderes om indvindingen kan have væsentlig indvirkning på miljøet, på baggrund af en vvm-anmeldelse. Region Midtjylland har på baggrund af den indsendte vvm-anmeldelse, udført en såkaldt screening. Screeningen sammenstiller den nødvendige viden til afgørelse af, hvorvidt et givent anlæg er VVM-pligtigt.

Screeningen har fastslået, at anlæggets art, dimension og placering ikke danner grundlag for udarbejdelse af en VVM-redegørelse.

Konklusion

Ud fra en afvejning af ovenstående og de hensyn og interesser der i øvrigt skal varetages gennem råstoflovgivningen, kan Region Midtjylland imødekomme, at indvindingen tillades på de fastsatte vilkår.

⁷ Jf. Bekendtgørelse nr. 1832 af 16. december 2015 om vurdering af visse offentlige og private anlægs virkning på miljøet (VVM) i medfør af lov om planlægning.

Offentliggørelse og klagevejledning

Tilladelsen til råstofindvinding vil blive offentliggjort den **7. oktober 2016**, på Region Midtjyllands hjemmeside www.raastoffer.rm.dk.

Klagefristen for denne råstofftilladelse er den **4. november 2016**.

Hvis du ønsker at klage over denne afgørelse, kan du klage til Natur- og Miljøklagenævnet. Du klager via Klageportalen, som du finder et link til på forsiden af nmkn.dk. Klageportalen ligger på borger.dk og virk.dk.

Du logger på borger.dk eller virk.dk, ligesom du plejer, typisk med NEM-ID.

Klagen sendes gennem Klageportalen til den myndighed, der har truffet afgørelsen. En klage er indgivet, når den er tilgængelig for myndigheden i Klageportalen. Når du klager, skal du betale et gebyr på kr. 500. Du betaler gebyret med betalingskort i Klageportalen.

Natur- og Miljøklagenævnet skal som udgangspunkt afvise en klage, der kommer uden om Klageportalen, hvis der ikke er særlige grunde til det. Hvis du ønsker at blive fritaget for at bruge Klageportalen, skal du sende en begrundet anmodning til den myndighed, der har truffet afgørelse i sagen. Myndigheden videresender herefter anmodningen til Natur- og Miljøklagenævnet, som træffer afgørelse om, hvorvidt din anmodning kan imødekommes. Involverede i sagen vil modtage en kopi af Region Midtjyllands udtalelse til klagenævnet.

Klagegebyret tilbagebetales, hvis du får helt eller delvis medhold i din klage, hvis den påklagede afgørelse ændres eller ophæves, eller klagen afvises som følge af overskredet frist, manglende klageberettigelse eller fordi klagen ikke er omfattet af Natur- og Miljøklagenævnets kompetence.

Natur- og miljøklagenævnets afgørelse kan bringes for domstolene, inden for 6 måneder fra tidspunktet for Natur- og miljøklagenævnets afgørelse er meddelt

Råstofafgørelsen

Afgørelsen kan påklages til Natur- og Miljøklagenævnet inden 4 uger fra afgørelsen er meddelt, eller offentligt bekendtgjort. Klagen stiles til Natur- og Miljøklagenævnet, men indsendes til Region Midtjylland via Klageportalen som videresender klagen til Natur- og Miljøklagenævnet⁸, jf. råstoflovens §§ 13-16.

⁸ Jf. lovbekendtgørelse nr. 1585 af 10. december 2015 af lov om råstoffer §§ 13-16.

Rettidig klage efter denne lov har opsættende virkning for tilladelsen, medmindre Natur- og Miljøklagenævnet bestemmer andet.

Klageberettigede

- Adressaten for afgørelsen.
- Offentlige myndigheder.
- En berørt nationalparkfond oprettet efter lov om nationalparker
- Lokale foreninger og organisationer, som har en væsentlig interesse i afgørelsen.
- Landsdækkende foreninger og organisationer, hvis hovedformål er beskyttelse af natur og miljø.
- Landsdækkende foreninger og organisationer, som efter deres formål varetager væsentlige rekreative interesser, når afgørelsen berører sådanne interesser.
- Enhver med individuel væsentlig interesse i afgørelsen.

Der henvises i øvrigt til den generelle klagevejledning.

Råstofafgørelsen i henhold til planloven (VVM)

Afgørelsen kan påklages til Natur- og Miljøklagenævnet inden 4 uger fra den dag afgørelsen er offentligt bekendtgjort eller meddelt. Klagen stiles til Natur- og Miljøklagenævnet men indsendes til Region Midtjylland via Klageportalen, som videresender klagen til Natur- og Miljøklagenævnet⁹.

Rettidig klage efter denne lov har ikke opsættende virkning for tilladelsen, medmindre Natur- og Miljøklagenævnet bestemmer andet. Der henvises i øvrigt til den generelle klagevejledning.

Klageberettigede

- Miljøministeren
- Enhver med retlig interesse i sagens udfald, herunder et nationalparkfond oprettet efter lov om nationalparker.
- Landsdækkende foreninger og organisationer, der som hovedformål har beskyttelse af natur og miljø eller varetagelsen af væsentlige brugerinteresser inden for arealanvendelsen, på betingelse af
 - at foreningen eller organisationen har vedtægter eller love, som dokumenterer dens formål, og
 - at foreningen eller organisationen repræsenterer mindst 100 medlemmer.

⁹ Jf. bekendtgørelse nr. 1529 af 23. november 2015 af lov om planlægning, kapitel 14, med senere ændringer.

Råstofafgørelsen i henhold til Natura 2000 og habitatdirektivet

Myndighedens vurdering af, at det ansøgte projekt ikke påvirker Natura 2000 områder og at der derfor ikke skal udføres en konsekvensvurdering, kan påklages til Natur- og Miljøklagenævnet inden 4 uger fra den dag denne afgørelse er offentligt bekendtgjort eller meddelt.

Klagen stiles til Natur- og Miljøklagenævnet, men indsendes til myndigheden via Klageportalen, som videresender klagen til Natur- og Miljøklagenævnet med de bemærkninger klagen giver anledning til, jf. råstoflovens regler om klageadgang.



Vurderingen af at der ikke skal udføres en konsekvensvurdering, skal påklages efter en konkret lov. Hvis Region Midtjylland f.eks. træffer afgørelse efter Råstofloven og vurderer, at tilladelsen ikke kan påvirke et Natura 2000 område, og at der derfor ikke skal ske konsekvensvurdering, kan den afgørelse påklages efter Råstofloven. Klagereglerne skal altså findes i den lov, der træffes afgørelse efter.

Side 24

Orientering

Kopi af afgørelsen samt bilag er i dag sendt til

- Styrelsen for Vand- og Naturforvaltning, svana@svana.dk
- Silkeborg museum, info@silkeborgmuseum.dk
- Skat, Kontrolafdelingen, myndighed@skat.dk
- Danmarks Naturfredningsforening, dnsilkeborgsager@dn.dk
- Danmarks Naturfredningsforening, dn@dn.dk
- Friluftsrådet, ajj-7600@webspeed.dk
- Silkeborg kommune, natur@silkeborg.dk
- Kroghs A/S, e-mail: smk@kroghs-as.dk
- Landsforeningen Arbejde Adler, e-mail: dsa@arbejdeadler.dk
- Jens Chr. Egedal, e-mail: jkegedal@gmail.com

Bilag

- A. VVM-Screening
- B. Kortrids i 1: 5.000 over det ansøgte graveområde.
- C. VVM-anmeldelsen
- D. Udtalelse Silkeborg kommune