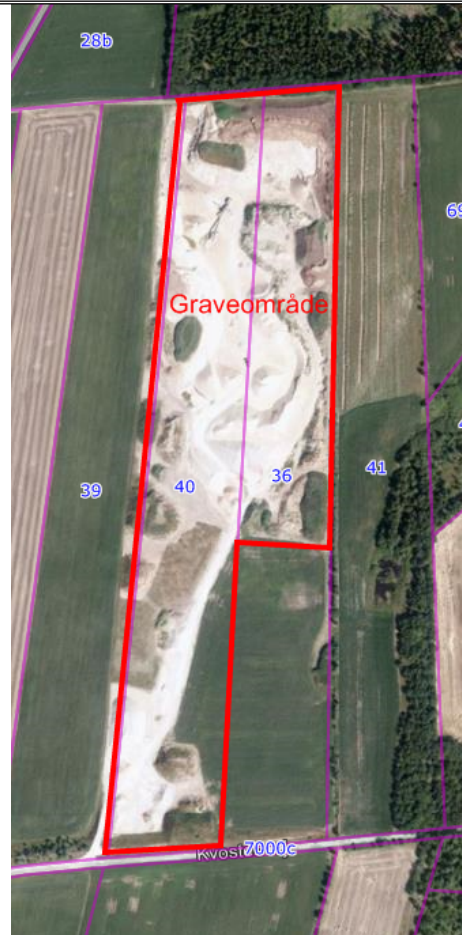


## Bilag A

## Skema til brug for screening (VVM-pligt)

<b>VVM Myndighed</b>	Region Midtjylland
<b>Basis oplysninger</b>	<b>Tekst</b>
Projekt beskrivelse – jf. anmeldelsen:	Fortsat råstofindvinding i et udlagt graveområde i Jordbro
Navn og adresse på bygherre	Jordbromølle Grus – og Sandgrav
Bygherres kontaktperson og telefonnr.	Lars Lauersen tlf. 30435185
Projektets placering	Matr. nr. 36 og 40 Rævind Hede, Tårup
Projektet berører følgende kommuner	Viborg

Oversigtskort i målestok



Kortbilag i målestok

**Forholdet til VVM reglerne**

Er anlægget opført på bilag 1 til bekendtgørelse nr. 1184 af 6, november 2014

Er anlægget opført på bilag 2 til bekendtgørelse nr. 1184 af 6, november 2014:

Ja

Nej

X

X

Bilag 2, punkt 2b, råstofindvinding

Ikke relevant

Ja

Bør undersøges

Nej

Anlæggets karakteristika:					
1. Arealbehovet i ha:					Råstofindvindingen foregår på et ca. 9 ha. stort område. Der er indvinding på arealet, men der søges om tilladelse til fortsat indvinding i 2 år
2. Er der andre ejere end bygherre?:		X			Arealerne ejes af henholdsvis Finn Mortensen, Kv ostedvej 36, 8831 Løgstrup, matr. nr. 36 og Henny Kristensen, Virksundvej 174A, 8831 Løgstrup, matr. nr. 40
3. Det bebyggede areal í m2 og bygningsmasse i m3	X				
4. Anlæggets maksimale bygningshøjde i m:	X				
5. Anlæggets kapacitet for så vidt angår flow og opbevaring af: Råstoffer – type og mængde: Mellemprodukter – type og mængde: Færdigvarer – type og mængde:	X				
6. Anlæggets kapacitet for strækingsanlæg:	X				
7. Anlæggets længde for strækingsanlæg:	X				
8. Anlægget behov for råstoffer – type og mængde: I anlægsfasen: I driftsfasen:	X				
9. Behov for vand – kvalitet og mængde: I anlægsfasen: I driftsfasen:	X				
10. Forudsætter anlægget etablering af yderligere vandforsyningskapacitet:				X	
11. Affaldstype og mængder, som følge af anlægget: Farligt affald: Andet affald: Spildevand:	X			X	Olie og filtre bortskaffes af autoriseret firma.
12. Kræver bortskaffelse af affald og spildevand ændringer af bestående ordninger:				X	

13. Overskrides de vejledende grænseværdier for støj:				X	
14. Overskrides de vejledende grænseværdier for luftforurening:				X	
15. Vil anlægget give anledning til vibrationsgener::				X	
16. Vil anlægget give anledning til støvgener:				X	
17. Vil anlægget give anledning til lugtgener:				X	
18. Vil anlægget give anledning til lysgener:				X	
19. Må anlægget forventes at udgøre en særlig risiko for uheld:				X	
<b>Anlæggets placering</b>					
20. Forudsætter anlægget ændring af den eksisterende arealanvendelse:				X	Arealet er råstofgraveområde i øjeblikket. Gravningen fortsætter og efter endt indvinding bliver arealet anvendt til landbrug og natur.

21. Forudsætter anlægget ændring af en eksisterende lokalplan for området:				X	
22. Forudsætter anlægget ændring af kommuneplanen:				X	
23. Indebærer anlægget behov for at begrænse anvendelsen af naboarealer ud over hvad der fremgår af gældende kommune- og lokalplaner:				X	
24. Vil anlægget udgøre en hindring for fremtidig anvendelse af områdets råstoffer og grundvand:				X	
25. Indebærer anlægget en mulig påvirkning af sårbare vådområder:				X	
26. Er anlægget tænkt placeret indenfor kystnærhedszonen:				X	
27. Forudsætter anlægget rydning af skov:				X	
28. Vil anlægget være i strid med eller til hinder for etableringen af reservater eller naturparker:				X	
29. Tænkes anlægget placeret i Vadehavsområdet:				X	
30. Kan anlægget påvirke registrerede, beskyttede eller fredede områder –					
Nationalt:				X	
Internationalt (Natura 2000):				X	
Forventes området at rumme beskyttede arter efter bilag IV				X	
Forventes området at rumme danske rødlistearter:				X	
					Arealet ligger ca. 1 km fra Habitatområde 39, Mønsted og Daugbjerg Kalkgruber og Mønsted Ådal. Det vurderes, at der ikke sker en påvirkning af habitatområdet.

31. Kan anlægget påvirke områder, hvor fastsatte miljøkvalitetsnormer allerede er overskredet:					
Overfladevand:				X	
Grundvand:				X	
Naturområder:				X	
Boligområder (støj/lys og Luft):				X	
32. Tænkes anlægget etableret i et tæt befolket område:				X	

33. Kan anlægget påvirke:					
Historiske landskabstræk:				X	
Kulturelle landskabstræk:				X	
Arkæologiske værdier/landskabstræk:				X	
Æstetiske landskabstræk:				X	
Geologiske landskabstræk:				X	
<b>Kendetegn ved den potentielle miljøpåvirkning</b>					
34. Er området, hvor anlægget tænkes placeret, sårbar overfor den forventede miljøpåvirkning:				X	
35. Er der andre anlæg eller aktiviteter i område, der sammen med det ansøgte medfører en påvirkning af miljøet (Kumulative forhold):				X	
36. Er der andre kumulative forhold?				X	
38. Den forventede miljøpåvirknings geografiske udstrækning i areal:	X				
39. Omfanget af personer der forventes berørt af miljøpåvirkningen:	X				
40. Vil den forventede miljøpåvirkning række ud over kommunen/MC's område:	X				
41. Vil den forventede miljøpåvirkning berøre nabolande:	X				

42. Forventes miljøpåvirkningerne at kunne være væsentlige –					
Enkeltvis:				X	
Eller samlet:				X	
43. Må den samlede miljøpåvirkning betegnes som kompleks:				X	
44. Er der stor sandsynlighed for miljøpåvirkningen:				X	
45. Er påvirkningen af miljøet –					
Varig:				X	Påvirkningen er irreversibel da der bortgraves råstoffer. Muld og overjord udjævnes efter endt indvinding og arealet reetableres til natur- og jordbrugsformål.
Hyppig:					
Reversibel:				X	

<b>Konklusion</b>					
Giver resultatet af screeningen anledning til at antage, at det anmeldte projekt vil kunne påvirke miljøet væsentligt, således at der er VVM-pligtigt:				X	På baggrund af en samlet vurdering viser screeningen, at projektet ikke har væsentlig indvirkning på miljøet. Den ansøgte råstofindvinding kan således realiseres uden forudgående udarbejdelse af en VVM-redegørelse.

Dato 25. august 2016

Sagsbehandler: Leif Pedersen