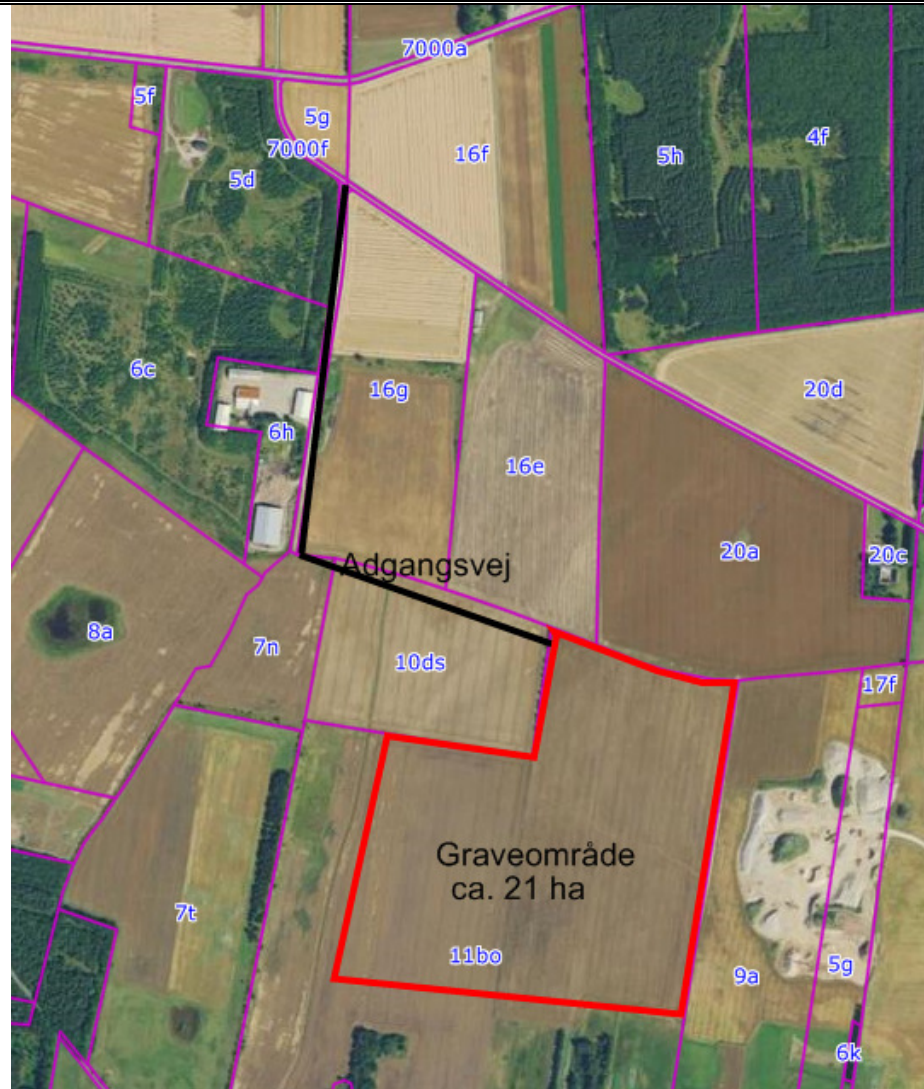


## Bilag A

## Skema til brug for screening (VVM-pligt)

<b>VVM Myndighed</b>	Region Midtjylland
<b>Basis oplysninger</b>	<b>Tekst</b>
Projekt beskrivelse – jf. anmeldelsen:	Råstofindvinding i udlagt graveområde ved Tirstrup
Navn og adresse på bygherre	Gerstrøm Entreprenør ApS, Vestergade 77, 8550 Ryomgård
Bygherres kontaktperson og telefonnr.	Søren Gerstrøm, tlf. 86394668
Projektets placering	matr. nr. 11bo Fuglslev By, Fuglslev
Projektet berører følgende kommuner	Syddjurs

Oversigtskort i målestok



Kortbilag i målestok

**Forholdet til VVM reglerne**

Er anlægget opført på bilag 1 til bekendtgørelse nr. 1184 af 6, november 2014

Ja

Nej

X

Er anlægget opført på bilag 2 til bekendtgørelse nr. 1184 af 6, november 2014:		X			Punkt 2a
	Ikke relevant	Ja	Bør undersøges	Nej	
<b>Anlæggets karakteristika:</b>					
1. Arealbehovet i ha:	X				
2. Er der andre ejere end bygherre?:		X			Arealet er ejet af Michael Hammerhøj, Stormosevej 8, 8400 Ebeltoft
3. Det bebyggede areal í m2 og bygningsmasse i m3	X				
4. Anlæggets maksimale bygningshøjde i m:	X				
5. Anlæggets kapacitet for så vidt angår flow og opbevaring af: Råstoffer – type og mængde: Mellemprodukter – type og mængde: Færdigvarer – type og mængde:	X				
6. Anlæggets kapacitet for strækingsanlæg:	X				
7. Anlæggets længde for strækingsanlæg:	X				
8. Anlægget behov for råstoffer – type og mængde: I anlægsfasen: I driftsfasen:	X				
9. Behov for vand – kvalitet og mængde: I anlægsfasen: I driftsfasen:	X				
10. Forudsætter anlægget etablering af yderligere vandforsyningskapacitet:				X	
11. Affaldstype og mængder, som følge af anlægget: Farligt affald: Andet affald:				X	Affald fra mandskabsvogn medtages til firmaets værksted i Ryomgård. Spildolie og filtre opbevares på værksted og afhentes af Dansk Olie Genbrug

Spildevand:					
12. Kræver bortskaffelse af affald og spildevand ændringer af bestående ordninger:				X	
13. Overskrides de vejledende grænseværdier for støj:				X	
14. Overskrides de vejledende grænseværdier for luftforurening:				X	
15. Vil anlægget give anledning til vibrationsgener::				X	
16. Vil anlægget give anledning til støvgener:		X			Interne veje vandes
17. Vil anlægget give anledning til lugtgener:				X	
18. Vil anlægget give anledning til lysgener:				X	
19. Må anlægget forventes at udgøre en særlig risiko for uheld:				X	
<b>Anlæggets placering</b>					
20. Forudsætter anlægget ændring af den eksisterende arealanvendelse:		X			Arealet drives i dag landbrugsmæssigt

21. Forudsætter anlægget ændring af en eksisterende lokalplan for området:				X	
22. Forudsætter anlægget ændring af kommuneplanen:				X	
23. Indebærer anlægget behov for at begrænse anvendelsen af naboarealer ud over hvad der fremgår af gældende kommune- og lokalplaner:				X	
24. Vil anlægget udgøre en hindring for fremtidig anvendelse af områdets råstoffer og grundvand:	X				
25. Indebærer anlægget en mulig påvirkning af sårbare vådområder:				X	
26. Er anlægget tænkt placeret indenfor kystnærhedszonen:				X	
27. Forudsætter anlægget rydning af skov:				X	
28. Vil anlægget være i strid med eller til hinder for etableringen af reservater eller naturparker:				X	
29. Tænkes anlægget placeret i Vadehavsområdet:				X	
30. Kan anlægget påvirke registrerede, beskyttede eller fredede områder – Nationalt:				X	Arealet ligger ca. 2,5 km nord for H44 Stubbe Sø. Den påtænkte indvinding vurderes ikke at påvirke Habitatområdet.

Internationalt (Natura 2000): Forventes området at rumme beskyttede arter efter bilag IV Forventes området at rumme danske rødlistearter:				X X X	Arealet drives i dag som landbrugsareal, derfor forventes der ikke at være bilag IV- arter eller arter omfattet af rødlisten.
31. Kan anlægget påvirke områder, hvor fastsatte miljøkvalitetsnormer allerede er overskredet:  Overfladevandt: Grundvand: Naturområder: Boligområder (støj/lys og Luft):				X X X X	Der anvendes dieseldrevne maskiner i råstofgraven. Der er i råstoffilladelsen stillet vilkår om håndtering af olie og det vurderes derfor ikke at der risiko for påvirkning af vand og naturområder
32. Tænkes anlægget etableret i et tæt befolket område:				X	

33. Kan anlægget påvirke:  Historiske landskabstræk: Kulturelle landskabstræk:  Arkæologiske værdier/landskabstræk: Æstetiske landskabstræk: Geologiske landskabstræk:				X X X X X	
<b>Kendetegn ved den potentielle miljøpåvirkning</b>					
34. Er området, hvor anlægget tænkes placeret, sårbar overfor den forventede miljøpåvirkning:				X	
35. Er der andre anlæg eller aktiviteter i område, der sammen med det ansøgte medfører en påvirkning af miljøet (Kumulative forhold):				X	
36. Er der andre kumulative forhold?				X	
38. Den forventede miljøpåvirknings geografiske udstrækning i areal:					
39. Omfanget af personer der forventes berørt af miljøpåvirkningen:					
40. Vil den forventede miljøpåvirkning række ud over kommunen/MC's område:				X	
41. Vil den forventede miljøpåvirkning berøre nabolande:				X	

42. Forventes miljøpåvirkningerne at kunne være væsentlige –					
Enkeltvis:				X	
Eller samlet:				X	
43. Må den samlede miljøpåvirkning betegnes som kompleks:				X	
44. Er der stor sandsynlighed for miljøpåvirkningen:				X	
45. Er påvirkningen af miljøet –					Påvirkningen er irreversibel da der bortgraves råstoffer. Muld og overjord udjævnes efter endt indvinding og arealet reetableres til natur- og jordbrugsformål
Varig:					
Hyppig:					
Reversibel:				X	

<b>Konklusion</b>					
Giver resultatet af screeningen anledning til at antage, at det anmeldte projekt vil kunne påvirke miljøet væsentligt, således at der er VVM-pligtigt:				X	På baggrund af en samlet vurdering viser screeningen, at projektet ikke har væsentlig indvirkning på miljøet. Den ansøgte råstofindvinding kan således realiseres uden forudgående udarbejdelse af en VVM-redegørelse.

Dato 12. september 2016

Sagsbehandler: Leif Pedersen