

NYMØLLE STENINDUSTRIER A/S

Hovedgaden 539

2640 Hedehusene

Att. Per-Ulrik Jensen, mail perulrik.jensen@nymoelle.dk

**Tilladelse til råstofindvinding på del af matr. nr. 3k Rosmus
By, Rosmus i Syddjurs Kommune gældende i perioden
1.januar 2016 til 31.december 2025.**

Dato 12-11-2015

Sagsbehandler Leif Richard Pedersen

Miljoe@ru.rm.dk

Tel. +4578411348

Sagsnr. 1-50-71-347-14

Side 1



Ansøger:	Indvinder:	Ejer:
Nymølle Stenindustrier A/S Hovedgaden 539 2640 Hedehusene CVR-nr.: 48885411	Nymølle Stenindustrier A/S Hovedgaden 539 2640 Hedehusene CVR-nr.: 48885411	Thomas og Knud Erik Jensen Remshøjvej 6 8444 Balle CVR-nr.: 25092686

Afgørelse fra Region Midtjylland.

Råstofloven

På baggrund af det foreliggende materiale, og med hjemmel i råstofloven¹, giver Region Midtjylland hermed tilladelse til årlig indvinding af 150.000m³ sand, grus og sten på de ca. 10 ha der er angivet på ovenstående kort. Der må ikke indvindes under grundvandsspejlet.

Tilladelsen gives på vilkår i medfør af råstoflovens § 10.

Planloven – VVM-bestemmelserne

Region Midtjylland har vurderet, at projektet ikke vil påvirke miljøet væsentligt, og afgør derfor, at der ikke skal udarbejdes en VVM-redegørelse².

Råstofindvinding hører under planlovens regler om VVM-pligt. Det ansøgte har ikke et omfang der medfører VVM-pligt efter VVM-bekendtgørelsens bilag 1. Råstofindvinding fra åbne brud er opført under bekendtgørelsens bilag 2, kapitel 2a, hvorfor det skal vurderes om indvindingen kan have væsentlig indvirkning på miljøet, på baggrund af en vvm-anmeldelse. Region Midtjylland har på baggrund af den indsendte vvm-anmeldelse, udført en såkaldt screening. Screeningen sammenstiller den nødvendige viden til afgørelse af, hvorvidt et givent anlæg er VVM-pligtigt.

Screeningen har fastslået, at anlæggets art, dimension og placering ikke danner grundlag for udarbejdelse af en VVM-redegørelse.

Natura 2000 områder

Nærmeste dele af Natura 2000 områderne, Habitatområdet 44, Stubbe Sø, ca. 5 kilometer væk.

Region Midtjylland har vurderet, at projektet ikke kan påvirke nogle af Natura 2000-området negativt, og det er derfor besluttet at der ikke skal foretages konsekvensvurdering for det ansøgte anlægs påvirkning af ovennævnte Natura 2000 område³.

¹ Jf. lovbekendtgørelse nr. 657 af 27. maj 2013 af lov om råstoffer (med senere ændringer), § 7, stk. 1 og § 8.

² Jf. Bekendtgørelse nr. 1184 af 6. november 2014 om vurdering af visse offentlige og private anlægs virkning på miljøet (VVM) i medfør af lov om planlægning

³ Bekendtgørelse nr. 408 af 1. maj 2007 om udpegning og administration af internationale naturbeskyttelsesområder samt beskyttelse af visse arter, § 7 og 8.

Vilkår for indvindingen

Før indvindingen påbegyndes

1. Der skal gives meddelelse til Region Midtjylland om indvindingens påbegyndelse.

2. Indvinder skal senest 4 uger før muldafrømning underrette Museum Østjylland om datoen for arbejdets iværksættelse, med mindre andet er aftalt med museet.

3. Gravningen og efterbehandlingen skal foregå i overensstemmelse med en grave- og efterbehandlingsplan der er godkendt af Region Midtjylland.

Den overordnede plan for gravning og efterbehandling udarbejdes af ansøger.

Planen skal som minimum indeholde et kort med angivelse af placering af evt. volde, jorddepoter, startsted for indvindingen og eventuel opdeling i etaper. Efterbehandlingsplanen skal tilgodese (f.eks. biologiske, landskabelige, jordbrugsmæssige, grundvandsmæssige eller skovbrugsmæssige) interesser og anvise hvorledes vilkår for efterbehandling forventes efterlevet.

4. Indvinderen har pligt til at udarbejde en revideret grave- og efterbehandlingsplan, hvis Region Midtjylland senere i indvindingsforløbet stiller krav herom, og forholdene i øvrigt kræver det.

5. Der skal stilles garanti på 1.150.000 kr. for opfyldelse af vilkårene om efterbehandling inden tilladelsen må udnyttes.

Sikkerhedsstillelsen skal være en ikke tidsbegrænset nominel økonomisk sikkerhed.

Garantibeløbet kan reguleres af Region Midtjylland såfremt forudsætningerne for beregningen ændres.

Driftstider

6. Gravemaskiner, transportanlæg og oparbejdningsanlæg må kun være i drift:

- mandag til fredag kl. 06.00 – 18.00, lørdag 7.00-14.00 dog ikke

helligdage.

7. Udlevering og læsning af materialer, herunder kørsel indenfor virksomhedens område må kun foregå i tidsrummet:

- mandag til fredag kl. 06.00– 18.00, dog ikke helligdage
- lørdag kl. 07.00– 14.00, dog ikke helligdage.

Kørsel i råstofgraven

8. Udenfor driftstiden skal adgangsvejen til råstofgraven være afspærret med aflåst bom eller tilsvarende.

Støj

9. Udsendelse af ekstern støj fra grusgraven med tilhørende maskiner og faste og mobile anlæg skal begrænses. Støjniveauet (det energiækvivalente, korrigerede, A-vægtede lydtryksniveau, L_r) må ved beboelse i nedenstående tidsrum ikke overstige følgende værdier:

- mandag til fredag kl. 7.00 - 18.00 : 55 dB(A)
- mandag til lørdag kl. 06.00 - 07.00 : 40 dB(A)
- lørdag kl. 07.00 - 14.00 : 45 dB(A)

10. I forbindelse med anlægs- og efterbehandlingsperioden accepteres der en periode på 4 uger, hvor der i tidsrummet 7.00-17.00 på hverdage accepteres et støjniveau på 60 dB(A). Arbejdet skal dog tilrettelægges således at støjgener minimeres mest muligt.

11. Virksomheden er forpligtet til at bekoste og lade udføre støjmålinger og støjberegninger efter anmodning fra Region Midtjylland, som er tilsynsmyndighed i forhold til råstofloven. Beslutning om metode og hyppighed af målinger, der maksimalt kan kræves én gang om året, – medmindre forholdene i råstofgraven er ændrede - træffes af Region Midtjylland.

Ønskes stærkt støjende anlæg, såsom sorteranlæg og stenknusere, placeret nærmere end 300 meter fra beboelsesejendomme, skal der dog forudgående, eller umiddelbart i forlængelse af idriftsætning fremsendes støjmåling/støjberegning der dokumenterer at støjgrænsen i vilkår Udsendelse af ekstern støj fra grusgraven med tilhørende maskiner og faste og mobile anlæg skal begrænses.

Støjniveauet (det energiækvivalente, korrigerede, A-vægtede lydtryksniveau, L_r) må ved beboelse i nedenstående tidsrum ikke overstige følgende værdier:

- mandag til fredag kl. 7.00 - 18.00 : 55 dB(A)
- mandag til lørdag kl. 06.00 - 07.00 : 40 dB(A)
- lørdag kl. 07.00 - 14.00 : 45 dB(A) overholdes.

Støjberegninger skal udføres i overensstemmelse med Fælles Nordisk Beregningsmetode. Valg af målemetode/beregningsmetode er afhængig af, hvilken metode der i den aktuelle situation er bedst egnet til at dokumentere, at støjniveauet kan overholdes.

Støjmålinger/støjberegninger skal udføres som angivet i Miljøstyrelsens vejledninger nr. 5/1984 (Ekstern støj fra virksomheder), nr. 5 1993 (Beregning af ekstern støj fra virksomheder) og nr. 6/1984 (Måling af ekstern støj fra virksomheder) og gennemføres under forhold, hvor virksomheden er i fuld drift.

Målingerne/beregningerne skal udføres af et af Miljøstyrelsen akkrediteret firma.

12. Støjende anlæg kan om fornødent kræves støjdampt, således at ovennævnte grænseværdier kan overholdes. Støjdæmpningen kan for eksempel ske ved gummibeklædning, indkapsling af maskindele, opsætning af støjskærme eller oplægning af volde mod de nærliggende beboelseshus.

Støv

13. Virksomhedens drift må ikke give anledning til væsentlige ulemper i form af støv. Der skal træffes foranstaltninger til hindring af støvdannelse fra interne transportveje, materialebunker og produktionsanlæg. Råstoffer og jorddepoter skal placeres under hensyn til nærliggende beboelsesejendomme.

Graveafstande og begrænsninger

14. Der må ikke graves nærmere naboskel end 3 meter, dog skal den nødvendige gravegrænse til skel, hvor der efterbehandles ved neddosning, fastlægges i graveplanen.

15. Der må ikke graves nærmere Birkesigvej end 5 meter

16. Der må ikke graves nærmere end 2 meter fra digefoden af det beskyttede dige i skellet mellem matr. nr. 3 k Rosmus By, Rosmus og matr. nr. 16a Balle By, Rosmus

17. Der må graves til 1,5 meter over grundvandsspejlet.

18. Der skal ske en skelgennemgravning til matr. nr. 2 z og 2q Rosmus By, Rosmus på de steder, der ligger uden for beskyttelseszonen for den sø, der er på matr. nr. 3k.

19. Der må ikke ske indskiftning i skellet mod matr. nr. 16a, Balle By, Rosmus.

Arkæologi

20. Fremkommer der arkæologiske fund eller anlæg i forbindelse med råstofindvindingen, skal indvindingen i det berørte område omgående standses og anmeldelse foretages til Museum Østjylland.

Forebyggelse af jord- og grundvandsforurening

21. Brændstoftanke med tilhørende slanger og brændstofstudse, olietromler m.v. skal anbringes i aflåselige lukkede containere, bygninger eller lignende, med en indbygget sump, som skal kunne rumme 100 % af brændstoftankens volumen og øvrige olieprodukter, eller have kontrolleret afledning. Region Midtjylland kan til enhver tid kræve omplacering såfremt placeringen vurderes at indebære en væsentlig risiko for forurening af jord eller grundvand.

22. Tankning af mobile anlæg og entreprenørtanke, samt reparation og parkering af kørende materiel skal foregå på befæstede arealer.

23. Olie eller kemikaliespild skal opsamles/bortgraves med det samme, og håndteres som forurenede jord.

24. Dieselmotorer i anlæg skal være placeret over spildbakker, i container eller over et impermeabelt befæstet areal med en tæt oliebestandig overflade, hvorfra der ikke kan ske spild af forurenende materialer til jord eller grundvand.

25. Der må ikke benyttes eller oplagres kemikalier i råstofgraven, f.eks. til at bekæmpe planter, eller lignende stoffer, som kan indebære risiko for forurening af jord og grundvand.

Affaldshåndtering

26. Indvinderen har ansvar for, at der ikke - hverken midlertidigt eller varigt - henlægges affald af nogen slags, samt for at eventuelt henkastet affald straks fjernes.

27. Olieaffald (spildolie, olieholdige klude mv.), og andet farligt affald skal opsamles, kildesorteres og i øvrigt håndteres i overensstemmelse med kommunens Regulativ for Erhvervsaffald.

Efterbehandling

28. Efterbehandlingen skal være afsluttet hurtigst muligt og senest 1 år efter indvindingens ophør.

29. Der skal efterbehandles til landbrug i overensstemmelse med en efterbehandlingsplan godkendt af Region Midtjylland.

29. Ved efterbehandlingen skal afstanden fra graveområdets ydre grænse, typisk et skel, stendige eller anden afgrænsning, være mindst 2 m.

30. Mod naboejendommen matrikel nr.16a skal der udføres blivende periferiskråning med en gennemsnitlig hældning varierende mellem 1:2 og 1:4.

31. Ved godkendelse af en revideret efterbehandlingsplan, kan der efterbehandles med bevarelse af stejle enkeltekrænter til naturformål.

32. Behandlingsanlæggene og dertil knyttede installationer, herunder eventuelle støbte fundamenter eller lignende, samt gravemaskiner, redskaber, bygninger og skure skal være fjernet senest ½ år efter indvindingens ophør.

33. Hvis der bliver indledt råstofudnyttelse på tilstødende ejendomme, kan der efter nærmere aftale af landskabelige hensyn foretages en bortgravning eller udjævning og planering af de berørte skel. Der skal i givet fald fastsættes nærmere herom i grave- og efterbehandlingsplanen.

Generelle bestemmelser

Gyldighed og tilbagekaldelse

Råstofindvinding må ikke påbegyndes før klagefristen er udløbet. Hvis der indkommer en klage får, ansøger besked og gravningen må ikke startes, før en endelig afgørelse er truffet, med mindre klagemyndigheden bestemmer andet.

Råstoftilladelsen bortfalder, hvis den ikke udnyttes inden 3 år efter, at den er meddelt, eller ikke har været udnyttet i 3 på hinanden følgende år, med mindre andet fremgår af tilladelsens vilkår.

Råstoftilladelsen kan tilbagekaldes af Region Midtjylland, i tilfælde af grov eller gentagen overtrædelse af vilkårene, som beskrevet i råstoflovens § 11.

Tinglysning af deklaration om efterbehandling

Når afgørelsen er endelig, tinglyser Region Midtjylland på ejendommen en deklaration om efterbehandlingsvilkårene. Afgiften for tinglysningen er for tiden 1.660 kr. I henhold til § 10, stk. 6 i lov om råstoffer skal tinglysningsgebyret betales af ejendommens ejer, men opkræves hos ansøger. Afgiften vil blive opkrævet når tinglysningen er sket.

Sikkerhedsstillelsen frigives først, når den i grave- og efterbehandlingsplanen beskrevne efterbehandling er udført og godkendt af Region Midtjylland. Delvis frigivelse kan ske ved godkendelse af efterbehandlingen på delarealer.

Tilsyn og besigtigelse

Region Midtjylland fører tilsyn med indvindingen og foretager besigtigelse af arealet for blandt andet at påse, at tilladelsen og vilkårene overholdes. Tilsynet har uden retskendelse adgang til offentlige og private ejendomme for at foretage dette tilsyn, og politiet yder om nødvendigt bistand til at gennemføre dette. Ved eftersyn af erhvervsvirksomheder skal den ansvarlige indvinder give myndigheden de fornødne oplysninger, vejledning og hjælp, jf. råstoflovens § 32 og 32a.

Tilsynsmyndigheden skal foranledige et ulovligt forhold lovliggjort, medmindre forholdet har underordnet betydning. Region Midtjylland kan meddele påbud om, at et ulovligt forhold skal lovliggøres inden for en nærmere fastsat frist jf. råstoflovens § 33.

Det påhviler den til enhver tid værende ejer eller bruger af en ejendom eller indvindingsmateriel at berigtige et ulovligt forhold.

Region Midtjylland kan umiddelbart lade foretage hvad der er nødvendigt på ejerens og indvinderens bekostning, hvis et påbud om at lovliggøre et ulovligt forhold ikke efterkommes rettidigt, jf. råstoflovens § 33.

Tilsynsmyndigheden kan påbyde den ansvarlige for indvindingen, at foretage prøveudtagning, analyser og målinger af råstoffer, der indvindes, af stoffer der udsendes til omgivelserne, og af støj og rystelser m.m. jf. råstoflovens § 32a.

Indberetning af indvunden mængde

Der skal hvert år gives oplysninger til Region Midtjylland om arten og mængden af de råstoffer, der indvindes i hver råstofgrav, samt om anvendelsen heraf. Indberetningen skal ske via den digitale løsning der henvises til af regionen. Region Midtjylland videresender indberetningen til Danmarks Statistik.

Arkæologi

Bygherre/entreprenør har altid mulighed for at indhente det arkæologiske ansvarlige museums udtalelse forud for jordarbejder, jf. museumslovens § 25. Herved gives de bedste muligheder for at undgå standsning af anlægsarbejdet og udgifter til arkæologisk undersøgelse jf. museumslovens § 27.

Hvis museet i sin udtalelse skønner, at der på arealet ikke findes væsentlige arkæologiske bevaringsinteresser, så vil evt. udgifter til nødvendig arkæologisk undersøgelse kunne betales af Kulturministeren jf. museumslovens § 27.

En udtalelse fritager ikke bygherre/entreprenør fra forpligtelsen til at standse anlægsarbejdet og underrette museet, hvis arkæologiske levn påtræffes, men fritager ham/hende for udgifterne til en undersøgelse.

Fredning og beskyttelse af visse dyre - og plantearter

Af bekendtgørelsen om fredning af visse dyre - og plantearter m.v.⁴, fremgår det, at i perioden:

- 1. april – 31. august må digesvalere ikke ødelægges.

En række arter er desuden beskyttet jf. Habitatbekendtgørelsen. Disse "Bilag IV arter" er beskyttede overalt hvor de forekommer. Bestemmelsen beskytter de steder, hvor dyrene yngler og opholder sig for eksempelvis at overvintre. Det kan være hule træer, hvor flagermus opholder sig eller ynglevandhuller for padder.

Aktiviteter, som kan forringe arternes ynglelokalitet eller levested, må ikke iværksættes.

Hvis der konstateres tilstedeværelse af bilag IV-arter kan det medføre, at gennemførelsen af en hidtil planlagt efterbehandling, ikke lovligt kan udføres uden særlige hensyn.

Følgende arter kan eksempelvis tænkes at forekomme i forbindelse med råstofgrave:

- Spidssnudet frø
- Stor vandsalamander
- Små flagermus

⁴ Bekendtgørelse nr. 330 af 19. marts 2013.

- Markfirben
- Strandtudse

Naturstyrelsen er myndighed for beskyttelse af bilag IV-arterne.

Underretning ved konkurs, overdragelse af rettighed mv.

I tilfælde af indvindingsvirksomhedens konkurs, betalingsstandsning m.v., er såvel ejendommens ejer, som den der driver indvindingsvirksomheden, forpligtet til straks at underrette tilsynsmyndigheden.

Ønsker man at overdrage indvindingstilladelsen til en anden, skal dette i god tid forinden anmeldes til Region Midtjylland, vedlagt en underskrevet erklæring af den nye indvinder, der fastslår at man er bekendt med alle tilladelser, vilkår, aftaler mv. og er indforstået med at man overtager alle forpligtelser.

Der skal desuden vedlægges underskrift fra ejendommens ejer, med dokumentation for at denne er indforstået med indvinder skiftet.

Der skal stilles sikkerhed fra den nye indvinder, og Region Midtjylland kan kræve en ny grave-/efterbehandlingsplan udarbejdet og indsendt til godkendelse.

Råstofafgift

Råstofindvinderen er forpligtet til at betale råstofafgift.

Det skal bemærkes, at erhvervsmæssig indvinding af råstoffer, skal registreres ved skat, myndighed@skat.dk.

Region Midtjylland giver meddelelse til SKAT ved at sende en kopi af tilladelsen.

Ændringer af vilkår

Region Midtjylland kan fastsætte yderligere vilkår, eller foretage ændringer af allerede stillede vilkår, hvis det på et senere tidspunkt måtte vise sig nødvendigt af hensyn til opfyldelsen af råstoflovens formålsbestemmelser.

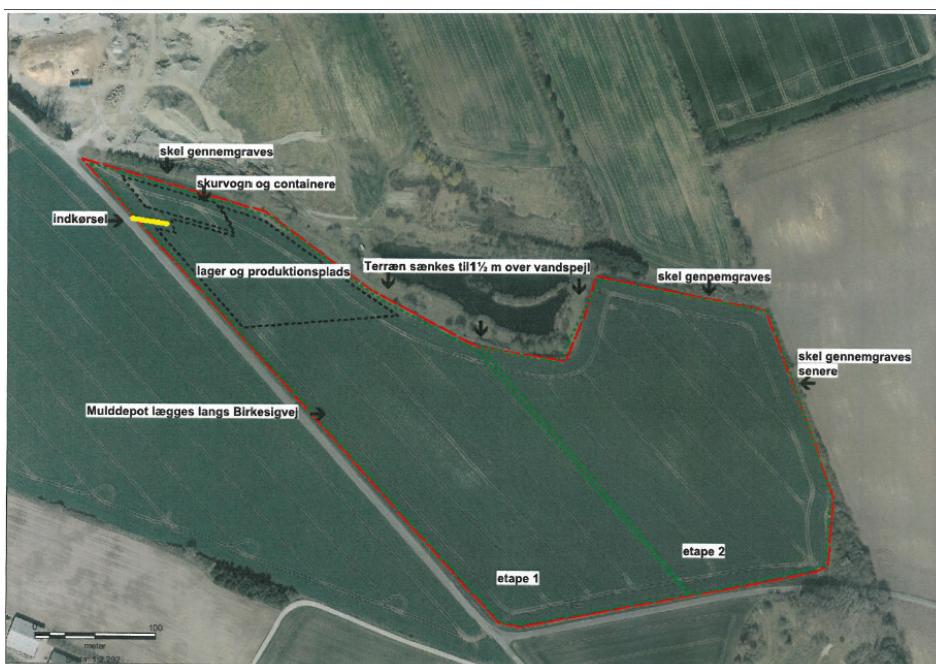
Vilkår kan i øvrigt revideres for at forbedre tilladelsesindehaverens egenkontrol eller opnå et mere hensigtsmæssigt tilsyn.

Eventuelle nye vilkår, eller ændringer af eksisterende vilkår vil dog kun blive aktuelt, såfremt der er tale om ændrede forudsætninger i forhold til grundlaget for denne afgørelse.

Grundlag for tilladelsen

Ansøgningens indhold

- Ansøgningsskema modtaget fra Nymølle Stenindustrier A/S af den 18. december 2014.
- Ansøgningen angår ejendommen matrikel nr. 3k Rosmus By, Rosmus, Syddjurs Kommune. Ejendommen er ejet af Thomas og Knud Erik Jensen.



- Det ansøgte indvindingsareal udgør ca. 10 ha som vist ovenfor.
- Der søges om tilladelse til en forventet årlig produktion af 150.000 m³ sand grus og sten.
- Der søges om tilladelse til gravningen i perioden fra 1. januar 2016 indtil 31. december 2025. Den samlede råstofindvinding forventes afsluttet i ca. kote 16, ca. 10-15 meter under terræn, ca. 1,5 meter over grundvandspejlet.
- Materialerne udgraves med en gummihjuls læsser og sorteres på et powerscreenanlæg
- Følgende typer maskiner og anlæg planlægges benyttet i forbindelse med indvindingen:
 1. 3 gummihjuls læssere
 2. Power Screen
 3. stenknuser
- De forventede forbrug af drivmidler er angivet til 100.000 liter pr. år. Der tankes fra tanke, placeret i containere med spildbakke
- Ønskede tilladte driftstidspunkter er angivet til 6-18 mandag-fredag og 7-14 om lørdagen.

- Forventet støjniveau angives til 55 dBA ved nærmeste bolig. Der planlægges støjdæmpende foranstaltninger i form af støjvolde.
- Støvdæmpende foranstaltninger i form af vanding af veje.
- Affald i form af olieprodukter forekommer ikke, da det medtages ved service af maskiner.
- Det oplyses, at der er boreringer indenfor 300 meter. Disse anvendes til markvanding og grusvask.
- Det angives, at kørslen til indvindingsområdet sker ad Birkesigvej.
- Arealerne planlægges efterbehandlet til landbrug.
- Forslag til grave- og efterbehandlingsplan.
- VVM-anmeldelse af 18.december 2014

A.1. Udtalelser

Museum Østjylland

"Museum Østjylland har foretaget en arkivalisk kontrol og en rekognoscering af det pågældende område. Der er ikke tidligere registreret fortidsminder på arealet, men ved rekognosceringen blev der fundet et mindre antal flintafslag samt et par ildpåvirkede sten. Sidstnævnte er sandsynligvis tegn på tilstedeværelsen af kogestensgruber på stedet. Det kunne tyde på, at der til trods for den meget stenede jordbund med mange kalkstensbrokker har været oldtidsbebyggelse på arealet. Lige syd for arealet er der dog også tidligere registreret et område med brolægning dækket af et brandlag(140211 sb.11). På denne baggrund anbefaler Museum Østjylland, at der gennemføres en arkæologisk forundersøgelse af arealet inden indvindingsarbejdet iværksættes".

Syddjurs Kommune

Grundvand

Der er i det ansøgte område registreret drikkevandsinteresser jf. Statens grundvandskortlægning. Grundvandsgruppen anbefaler derfor at der i en evt. tilladelse stilles vilkår i forhold til håndtering af olieprodukter. Man bør derfor forholde sig til tankning, spild og oplag af olieprodukter. I øvrigt bør der ikke være oplag af affald fra produktionen m.v., som kan udgøre en fare for grundvandet. Såfremt der er mulighed for det i projektet, anbefales det at der i efterbehandlingsplanen udlægges arealer til natur, skov eller sø.

Natur har ingen bemærkninger

Region Midtjyllands bemærkninger

Råstofplan

Det ansøgte indvindingsareal er beliggende i Råstofgraveområde Glatved, udpeget i Råstofplan 2012 for Region Midtjylland.

Vandforsyningsforhold

Arealet ligger i Område med Særlige Drikkevandsinteresser, (OSD), og der er ingen vandværker, hvis vandindvindingsopland strækker sig ind under det ansøgte areal.

Det ansøgte vurderes ikke at indebære en væsentlig risiko for forurening af konkrete drikkevandsforsyninger eller de overordnede drikkevandsinteresser, men til generel sikring af jord og grundvand stilles der dog forebyggende vilkår mod forurening, herunder håndtering af olie, kemikalier og affald.

Naturbeskyttelse

Indvindingen vurderes at have en uændret virkning i forhold til påvirkning af naturinteresser.

Indvindingen vurderes, hverken at kunne påvirke nærmeste § 3 område ca. 300 meter mod nordøst eller Natura 2000 områderne H44 ca. 5 kilometer mod vest.

Region Midtjylland vurderer, at der på arealet, ikke er levested eller rasteområde for arter, der er omfattet af bilag IV i habitatdirektivet, som kan beskadiges.

Selve gravearbejdet og efterbehandlingen kræver ikke dispensation i henhold til naturbeskyttelsesloven.

Ved den planlagte efterbehandling til landbrugsformål vurderes den samlede påvirkning af naturbeskyttelsesinteresser at være uændret i forhold til den landbrugsmæssige brug af arealet i dag. .

Andre forhold

Der er foretaget bred konfliktsøgning af forhold ved og i nærheden af det ansøgte areal. Oplysninger fra VVM-anmeldelsen og hørings svar er desuden indgået i sagsbehandlingen.

Der er ud over de ovenfor nævnte, ikke konstateret yderligere forhold der giver anledning til særlige bemærkninger eller tillægges afgørende vægt i afvejningen efter råstofloven.

Regionen har ikke kendskab til og det er vurderet, at der på arealet ikke findes arter, der er omfattet af bilag IV i habitatdirektivet, hvis

levested eller rasteområde kan ødelægges eller beskadiges ved udførelse af det tilladte.

Forslag til grave- og efterbehandlingsplan

Grave – og efterbehandlingsplanen skal give et overblik over hvorledes indvindingen tilrettelægges i indvindingsperioden samt hvordan der påtænkes at efterbehandle.

Nærværende efterbehandlingsplans hovedprincip er, at der efterbehandles til landbrug.

VVM - Vurdering af Virkning på Miljøet

Råstofindvinding hører under planlovens regler om VVM-pligt⁵. Det ansøgte har ikke et omfang der medfører VVM-pligt efter VVM-bekendtgørelsens bilag 1. Råstofindvinding fra åbne brud er opført under bekendtgørelsens⁵ bilag 2, kapitel 2a, hvorfor det skal vurderes om indvindingen kan have væsentlig indvirkning på miljøet, på baggrund af en VVM-anmeldelse. Region Midtjylland har på baggrund af den indsendte VVM-anmeldelse, udført en såkaldt screening. Screeningen sammenstiller den nødvendige viden til afgørelse af, hvorvidt et givent anlæg er VVM-pligtigt.

Screeningen har fastslået, at anlæggets art, dimension og placering ikke danner grundlag for udarbejdelse af en VVM-redegørelse.

Konklusion

Ud fra en afvejning af ovenstående og de hensyn og interesser der i øvrigt skal varetages gennem råstoflovgivningen, kan Region Midtjylland imødekomme, at indvindingen tillades på de fastsatte vilkår.

⁵ Jf. Bekendtgørelse nr. 1184 af 6. november 2014 om vurdering af visse offentlige og private anlægs virkning på miljøet (VVM) i medfør af lov om planlægning.

Offentliggørelse og klagevejledning

Regionens afgørelse kan efter Råstoflovens § 13, stk.1, påklages til Natur – og Miljøklagenævnet. Klageberettiget er adressaten for afgørelsen, offentlige myndigheder, landsdækkende samt lokale foreninger og organisationer med væsentlig interesse i afgørelsen, og enhver der i øvrigt har en væsentlig individuel interesse i afgørelsen.

Regionens afgørelse efter Planloven om VVM-pligt kan for så vidt angår retlige spørgsmål (afgørelsens lovlighed) ligeledes påklages til Natur – og Miljøklagenævnet.

Klagefristen for ovennævnte love er 4 uger og regnes fra annonceringsdatoen på Regionen Midtjyllands hjemmeside, som er den **12. november 2015**.

En eventuel klage skal indbringes til Natur- og Miljøklagenævnet. Klage kan kun indgives via Klageportalen, som er en digital selvbetjeningsløsning. Adgang til klageportalen findes som et link på forsiden af www.nmkn.dk. Borgere, virksomheder og organisationer tilgår Klageportalen via www.borger.dk eller www.virk.dk.

Klagen sendes gennem Klageportalen til den myndighed, der har truffet afgørelsen. En klage er indgivet, når den er tilgængelig for myndigheden i Klageportalen. Når du klager, skal du betale et gebyr på 500 kr. Du betaler gebyret med betalingskort i Klageportalen. Klagen bliver først sendt videre, når gebyret er betalt, og du har endelig godkendt din klage.

Vejledning om gebyrordningen findes på klagenævnets hjemmeside www.nmkn.dk.

Natur- og Miljøklagenævnet skal som udgangspunkt afvise en klage, der kommer uden om Klageportalen, hvis der ikke er særlige grunde til det. Hvis du ønsker at blive fritaget for at bruge Klageportalen, skal du sende en begrundet anmodning til den myndighed, der har truffet afgørelse i sagen. Myndigheden videresender herefter anmodningen til Natur- og Miljøklagenævnet, som træffer afgørelse om, hvorvidt din anmodning kan imødekommes.

Klagen skal være modtaget senest den **10. december 2015** inden for ekspeditionstiden. Ansøger vil straks få besked, hvis der indkommer klager.

Gebyret tilbagebetales, hvis klager får helt eller delvis medhold i klagen. Klage i henhold til Råstofloven og Planloven har opsættende virkning med mindre klagemyndigheden bestemmer andet, og tilladelsen må ikke udnyttes, før klagefristen er udløbet.

Hvis afgørelsen ønskes indbragt for domstolene, skal dette ske inden 6 måneder efter, at afgørelsen er meddelt, jf. Råstoflovens § 43, stk. 1.

Myndighedens vurdering af, at det ansøgte projekt ikke påvirker Natura 2000 områder og at der derfor ikke skal udføres en konsekvensvurdering, kan påklages til Natur- og Miljøklagenævnet inden 4 uger fra den dag denne afgørelse er offentligt bekendtgjort eller meddelt.

Klagen stiles til Natur- og Miljøklagenævnet, men indsendes til myndigheden via Klageportalen, som videresender klagen til Natur- og Miljøklagenævnet med de bemærkninger klagen giver anledning til, jf. råstoflovens regler om klageadgang.

Orientering

Kopi af afgørelsen samt bilag sendt til

- Naturstyrelsen, nst@nst.dk
- Museum Østjylland, mail@museumoj.dk
- Skat, myndighed@skat.dk
- Danmarks Naturfredningsforening lokalafdelingen, dnsyddjurs-sager@dn.dk
- Danmarks Naturfredningsforening, dn@dn.dk
- Friluftsrådet, ajj-7600@webspeed.dk
- Dansk Ornitologisk Forening, natur@dof.dk
- Syddjurs kommune, cc. Michael Tolstrup, mail, syddjurs@syddjurs.dk
- Thomas og Knud Erik Jensen, Remshøjevej 6, 8444 Balle, mail: mosevang@pc.dk

Bilag

A. VVM-Screening



Leif Pedersen