

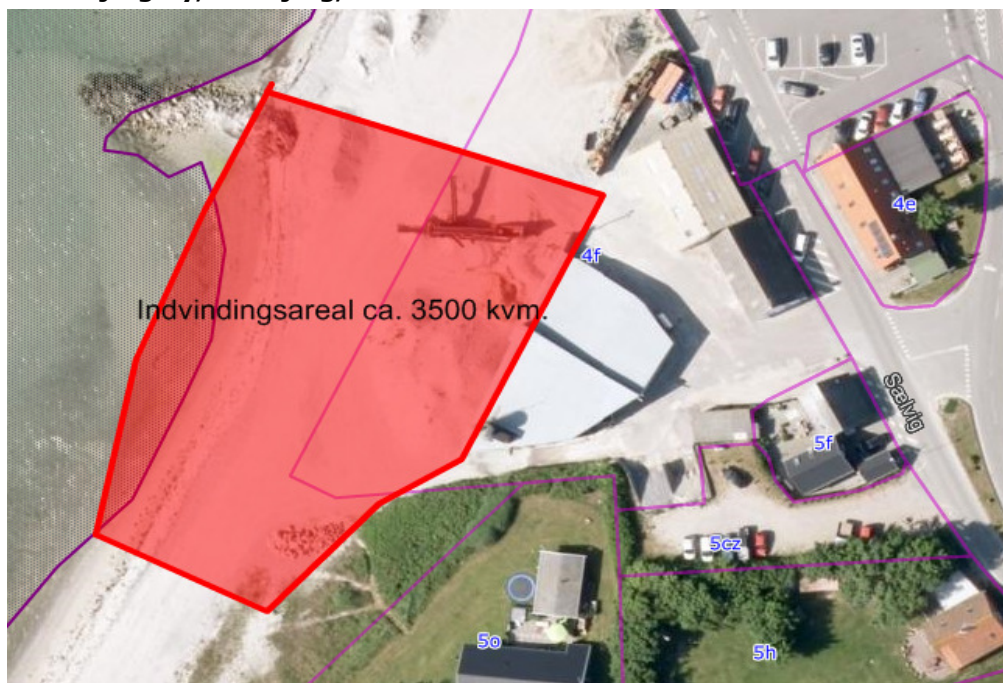
Samsø Sten & Grus ApS

Sælvig 54

8305 Samsø

Att. John Jørgensen, e-mail: jwj@c.dk

**Tilladelse til indvinding af sand og grus på ejendommen matr. nr.4f  
Onsbjerg By, Onsbjerg, Samsø.**



Dato 26-08-2015

Sagsbehandler Leif Richard Pedersen

Miljoe@ru.rm.dk

Tel. +4578411348

Sagsnr. 1-50-71-43-15

Side 1

Tilladelsen omfatter det med rødt markerede område

**Region Midtjyllands afgørelse**

Region Midtjylland meddeler herved tilladelse til at indvinde op til 10.000 m<sup>3</sup> sand og grus årligt, afgravet på stranden over grundvandsspejlet på et samlet areal af ca. 0,35 ha som vist på ovenstående kort, i perioden 1. september 2015 – 1. juli 2023.

Region Midtjylland har screenet det ansøgte og har afgjort, at det ansøgte ikke er VVM-pligtigt.

Region Midtjylland har vurderet, at det ansøgte projekt ikke påvirker Natura 2000 området, som udgøres af habitatområde H52 (Horsens Fjord og Havet)

øst for Endelave). Der vil heller ikke være en påvirkning af nærmeste fuglebeskyttelsesområde F36(Horsens Fjord og Endelave).

Tilladelsen er givet på grundlag af oplysningerne i den fremsendte ansøgning samt de indhentede udtalelser fra berørte parter og afgørelser fra andre myndigheder.

Afgørelsen er truffet med hjemmel i lovbekendtgørelse nr. 657 af 27. maj 2013 om råstoffer, § 7, stk.1.

Denne afgørelse medfører, at tilladelse til råstofindvinding på en del af matr. nr. 4f Onsbjerg By, Onsbjerg udstedt af Samsø Kommune den 6. august 2013 udgår.

### **Udtalelser i sagen fra øvrige berørte parter**

Samsø kommune har den 26. maj 2015 udtalt følgende: *"Samsø Sten & Grus ApS ønsker, at fortsætte råstofindvindingen fra kysten Syd for hofde efter udvidelsen af havneområdet i Sælvig. En mindre udvidelse af råstofindvindingsområdet mod Syd, vil i et vist omfang, kunne kompensere for arealet, der inddrages til havneformål Nord for hofden. Samsø Kommune ser positivt på en udvidelse af området, således at virksomheden kan fortsætte sine hidtidige aktiviteter, så længe udvidelsen kan balancere med de rekreative interesser på den nærliggende strand".*

Kystdirektoratet har den 3. august 2015 svaret følgende: *"Jf. § 7 i råstofloven kan erhvervsmæssig indvinding af råstoffer på strandbredder og andre kyststrækninger, hvor der ikke findes sammenhængende landvegetation, kan kun meddeles med tilslutning fra Kystinspektoret. Indvindingsområdet matr. nr. 4f Onsbjerg By, Onsbjerg, Samsø ligger i luvsideområdet til Sælvig Havn. Det må således antages, at området får tilført sedimenter fra kysten sydvest for havnen. Kystdirektoratet er ikke bekendt med, at den nuværende indvinding skaber problemer for kyststabiliteten på det pågældende sted. Kystdirektoratet har derfor ingen indvendinger mod, at indvindingsområdet udvides mod sydvest".*

### **VVM-screening**

Det ansøgte område er på ca. 0,35 ha og er derfor omfattet af VVM-bekendtgørelsens bilag 2 punkt 2a. Region Midtjylland har derfor udarbejdet en VVM-screening i henhold til § 3 stk. 2 jf. kriterierne i bilag 3.

VVM-screeningen fremgår af bilag 1.

## Natura 2000 områder

Nærmeste dele af Natura 2000 områderne, Habitatområde nr. 52 Horsens Fjord og Havet øst for Endelave samt fuglebeskyttelsesområdet F 36 Horsens Fjord og Endelave, ligger ca. 3,3 kilometer væk.

Region Midtjylland har vurderet, at projektet ikke kan påvirke nogle af Natura 2000-områderne negativt, og det er derfor besluttet at der ikke skal foretages konsekvensvurdering for det ansøgte anlægs påvirkning af ovennævnte Natura 2000 områder<sup>1</sup>.

## Vilkår for indvindingen

For tilladelsen gælder følgende vilkår efter Råstofloven § 10.

Side 3

### Drift

1. Tilladelsen gælder fra den 1. september 2015 og indtil den 1. juli 2023.
2. Tilladelsen bortfalder hvis den ikke er udnyttet inden 3 år efter, at den er meddelt, jf. råstoflovens § 10, stk. 6. Tilladelsen bortfalder tillige, når tilladelsen - efter at indvindingen er indledt - ikke har været udnyttet i 3 på hinanden følgende år.
3. Virksomheden må være i drift på hverdage, mandag til fredag kl. 07.00 – 18.00. Udlevering og læsning skal foregå mandag – fredag kl. 07.00-16.00. Køretøjer skal uden for virksomhedens driftstider henstå uden for indvindingsområdet på en dertil indrettet plads.
4. Udlevering og læsning af materialer til vinterbekæmpelse kan forekomme uden for normal driftstid. Da vinterbekæmpelsen er vejrafhængig, kan der opstå situationer, hvor det er nødvendigt at tilgå materialerne i råstofindvindingsområdet, før og efter normal driftstid på hverdage samt i weekender og på helligdage.

### Støj

5. Støjbidraget fra virksomheden, angivet som det ækvivalente, korrigerede lydniveau i dB(A), må ved nærmeste udendørs opholdsarealer ved boliger i det åbne land ikke overstige følgende værdier, jf. Miljøstyrelsens vejledning nr. 5 fra 1984 om ekstern støj fra virksomheder:

Mandag – fredag Kl. 07.00-18.00	Mandag – fredag kl. 18.00- 20.00 Lørdag kl. 14.00-22.00
------------------------------------	--

<sup>1</sup> Bekendtgørelse nr. 408 af 1. maj 2007 om udpegning og administration af internationale naturbeskyttelsesområder samt beskyttelse af visse arter, § 7 og 8.

Lørdag kl.07.00 – 14.00	Søndag kl. 7.00-22.00
70 dB(A)	70 dB(A)

Virksomheden er placeret i et erhvervsområde, udlagt i lokalplan 80.1 derfor er støjniveauet gældende for erhvervs- og industriområder anvendt.

Såfremt det skønnes nødvendigt, kan Region Midtjylland kræve målinger eller beregninger af støjniveauet udført, dog maksimalt 1 gang årligt såfremt støjvilkåret er overholdt. Ved overtrædelse kan der kræves flere støjmålinger.

Målingerne/beregningerne skal udføres af en autoriseret måleinstitution, og i overensstemmelse med Miljøstyrelsens Vejledninger nr. 5/1984, 6/1984 og 5/1993 om ekstern støj fra virksomheder. Målingernes/beregningernes samlede ubestemthed må for stationære kilder højst være på 3 dB(A) og for mobile kilder højst 5 dB(A).

Viser målinger eller beregninger, at virksomheden overskrider grænseværdierne, skal virksomheden lade foretage afhjælpende foranstaltninger så som støjdemning af anlæg og maskiner.

### Støv

- Virksomhedens drift må ikke give anledning til støvgener, som tilsynsmyndigheden finder væsentlige, uden for det godkendte graveområde. Der skal således træffes effektive foranstaltninger (så som vanding og sprinkling) til hindring af støvdannelse fra interne transportveje, fritliggende bunker af støvende materiale, produktionsanlæg mv.  
Kemiske støvdæmpende midler, pesticider og vejsalt må ikke opbevares eller anvendes.  
Råstoffer til videresalg samt bagharpning skal deponeres under hensyn til nærliggende beboelsesbygninger.

### Vejadgang

- Vejadgang til og fra råstofområdet sker via virksomhedens indkørsel ved Sælvig 79.

### Oplag af brændstof og olie

- Opbevaring af brændstof og olie må ikke finde sted på arealet.

### Affald

- Virksomhedens affald (herunder olieaffald) skal opbevares og bortskaffes i overensstemmelse med gældende bestemmelserne samt gældende affaldsregulativ for Samsø kommune. Der må ikke benyttes eller oplagres kemikalier og lignende stoffer, som kan

indebære risiko for forurening af grundvandet. Der må ikke deponeres bygningsaffald eller andet affald på arealet.

### **Råstofgravning**

10. Gravning må ikke påbegyndes forinden der foreligger en godkendt
  - a. sikkerhedsstillelse for efterbehandlingsarbejdets udførelse
  - b. deklaration (tinglyst)
  - c. igangsætningstilladelse
11. Den forventede indvindingsdybde vil være på ca. 20 cm. Der må ikke graves under grundvandsspejlet.
12. Der skal holdes en afstand på mindst 5 meter til det sydlige skel af matr. nr. 4f Onsbjerg By, Onsbjerg.
13. De indvundne materialer transporteres med gummiged til et sorterer anlæg.

### **Efterbehandling**

14. Arealet efterbehandles til strandareal og skal således efter hver indvinding rettes af til en jævn flade.
15. Behandlingsanlæg og dertil knyttede installationer, redskaber, bygninger mv. samt interne veje skal være fjernet senest 12 måneder efter indvindingens ophør.
16. Efterbehandlingsarbejderne kan for brugerens og ejerens regning udføres af det offentlige, hvis de ikke udføres rettidigt eller på forsvarlig vis, eller såfremt indvindingen afbrydes og ikke genoptages inden for 12 måneder, med mindre særlig aftale om en længere frist er aftalt med Region Midtjylland.

### **Sikkerhedsstillelse**

17. Som sikkerhed for udførelse af efterbehandlingsarbejder m.v. skal der over for Region midtjylland stilles en økonomisk sikkerhed lydende på 15.000,00 kr.

Region midtjylland kan ændre på sikkerhedsstillelsen, såfremt forudsætningerne for gravningen ændres.

Sikkerhedsstillelsen vil ikke blive frigivet af Region midtjylland før end ovennævnte efterbehandlingsarbejder er tilendebragt og godkendt.

Når der foreligger en endelig afgørelse, foranlediger Region midtjylland, at der på ejendommen tinglyses en deklaration af efterbehandlingsvilkårene.

## **Sagens behandling.**

Det fremgår af sagen:

At ansøger og indvinder, er Samsø Sten & Grus ApS, Sælvig 54, 8305 Samsø, CVR-nr: 33 05 25 96

At ejeren af matr.nr. 4f Onsbjerg By, Onsbjerg er Samsø Sten & Grus ApS

At der årligt graves op til 10.000 m<sup>3</sup>

At de ansøgte graveområder udgør ca. 0,35 ha

At der til indvindingen ønskes anvendt gummiged. Materialet køres til sortererianlæg inden for indvindingsområdet

At brændstof i form af dieselolie er oplagret i virksomhedens garageanlæg

At støj ikke vil give anledning til problemer, da Miljøstyrelsens vejledende krav vil blive overholdt

At til - og frakørsel til graveområdet sker via eksisterende vej med udkørsel til Sælvig

At råstofgravens driftstider mandag - fredag er kl. 07.00 – 18.00

At 0,1 ha ligger uden for udlagt råstofindvindingsområde i Region Midtjyllands råstofplan 2012. Ifølge retningslinie 2 i Råstofplan 2012 kan der gives tilladelse uden for udlagte områder, hvis området udlægges i den førstkomende råstofplan. Udvidelsen af gravearealet på 0,1 ha vil blive udlagt som nyt graveområde i Råstofplan 2016.

## **Generelle bestemmelser**

Tilladelsens indehaver har pligt til at rette sig efter anvisninger, der meddeles med hensyn til udførelsen af de ovennævnte arbejder af den Regionale tilsynsførende, der har ret til når som helst og uden retskendelse at besigtige arealet jf. Råstoflovens § 32.

Tilsynsmyndigheden kan meddele påbud om, at et ulovligt forhold skal berigtiges inden for en nærmere fastsat frist. Efterkommes påbuddet ikke kan kommunen foretage det nødvendige på ejerens eller brugerens bekostning jf. Råstoflovens § 33.

Såfremt tilladelsen inddrages i medfør af Råstoflovens § 11, indtræder efterbehandlingsforpligtelserne omgående.

Råstofindvinding andre steder på ejendommen kræver ny tilladelse efter Råstofloven. Udnyttelse af overjordsforekomster, f.eks. salg af jord, kræver ligeledes særskilt tilladelse efter Råstofloven.

Der skal årligt ske en indberetning af de udvundne mængder til Danmarks Statistik.

Resultater af borer m.v. efter råstoffer i jorden skal inden 3 måneder efter udførelsen indberettes til GEUS (De Nationale Geologiske Undersøgelser for Danmark og Grønland).

Der skal betales råstofafgift i henhold til Skatteministeriets Affalds- og råstofafgiftslov (lovbekendtgørelse nr. 311 af 1. april 2011).

I tilfælde af virksomhedens konkurs, betalingsstandsning mv. er såvel ejendommens ejer som indvinder forpligtiget til straks at underrette tilsynsmyndigheden.

Såfremt forudsætningerne i grundlaget for denne tilladelse ændres, kan tilsynsmyndigheden fastsætte yderligere vilkår eller ændre allerede stillede vilkår af hensyn til opfyldelsen af råstoflovens formålsbestemmelser.

En tilladelse efter Råstofloven fortrænger ikke private rettigheder, som f.eks. udlagte private veje, ledningsservitutter og mastedeclarationer.

Ved kørsel på private fællesveje henstilles det, at vejen holdes i en sådan stand, at den uden problemer kan benyttes af de øvrige vejberettigede. Der henvises i øvrigt til privatvejlovens bestemmelser.

## Klagevejledning

Regionens afgørelse kan efter Råstoflovens § 13, stk.1, påklages til Natur – og Miljøklagenævnet. Klageberettiget er adressaten for afgørelsen, offentlige myndigheder, landsdækkende samt lokale foreninger og organisationer med væsentlig interesse i afgørelsen, og enhver der i øvrigt har en væsentlig individuel interesse i afgørelsen.

Regionens afgørelse efter Planloven om VVM-pligt kan for så vidt angår retlige spørgsmål (afgørelsens lovlighed) ligeledes påklages til Natur – og Miljøklagenævnet.

Regionens vurdering af, at det ansøgte projekt ikke påvirker Natura 2000 områder og at der derfor ikke skal udføres en konsekvensvurdering, kan påklages til Natur- og Miljøklagenævnet.

Klagefristen for ovennævnte love er 4 uger og regnes fra annonceringsdatoen på Region Midtjyllands hjemmeside, som er den **26. august 2015**.

En eventuel klage skal indbringes til Natur- og Miljøklagenævnet. Klage kan kun indgives via Klageportalen, som er en digital selvbetjeningsløsning. Adgang til klageportalen findes som et link på forsiden af [www.nmkn.dk](http://www.nmkn.dk). Borgere, virksomheder og organisationer tilgår Klageportalen via [www.borger.dk](http://www.borger.dk) eller [www.virk.dk](http://www.virk.dk).

Klagen sendes gennem Klageportalen til den myndighed, der har truffet afgørelsen. En klage er indgivet, når den er tilgængelig for myndigheden i Klageportalen. Når du klager, skal du betale et gebyr på 500 kr. Du betaler gebyret med betalingskort i Klageportalen. Klagen bliver først sendt videre, når gebyret er betalt, og du har endelig godkendt din klage.

Vejledning om gebyrordningen findes på klagenævnets hjemmeside [www.nmkn.dk](http://www.nmkn.dk).

Natur- og Miljøklagenævnet skal som udgangspunkt afvise en klage, der kommer uden om Klageportalen, hvis der ikke er særlige grunde til det. Hvis du ønsker at blive fritaget for at bruge Klageportalen, skal du sende en begrundet anmodning til den myndighed, der har truffet afgørelse i sagen. Myndigheden videresender herefter anmodningen til Natur- og Miljøklagenævnet, som træffer afgørelse om, hvorvidt din anmodning kan imødekommes.

Klagen skal være modtaget senest den **23. september 2015** inden for ekspeditionstiden. Ansøger vil straks få besked, hvis der indkommer klager.

Gebyret tilbagebetales, hvis klager får helt eller delvis medhold i klagen. Klage i henhold til Råstofloven og Planloven har opsættende virkning med mindre klagemyndigheden bestemmer andet, og tilladelsen må ikke udnyttes, før klagefristen er udløbet.

Hvis afgørelsen ønskes indbragt for domstolene, skal dette ske inden 6 måneder efter, at afgørelsen er meddelt, jf. Råstoflovens § 43, stk. 1.

Venlig hilsen



Leif Pedersen

**Kopi** af tilladelsen er sendt til:

- Samsø Kommune, [kommune@samsoe.dk](mailto:kommune@samsoe.dk)
- Moesgård Museum, [moesgaard@moesmus.dk](mailto:moesgaard@moesmus.dk)
- Naturstyrelsen, [nst@nst.dk](mailto:nst@nst.dk)
- Danmarks Naturfredningsforening, [dn@dn.dk](mailto:dn@dn.dk)
- Danmark Naturfredningsforening, [samsoe@dn.dk](mailto:samsoe@dn.dk)
- Danmarks ornitologiske forening, [samsoe@dof.dk](mailto:samsoe@dof.dk)
- Friluftsrådet regionalafdeling v/ Anni Juhl Jørgensen, [ajj-7600@webspeed.dk](mailto:ajj-7600@webspeed.dk)
- Kystdirektoratet, Anni Lassen, [kdi@kyst.dk](mailto:kdi@kyst.dk)
- Charlotte Beck Nielsen, Jernbanegade 5, Lund, 8700 Horsens
- John Jørgensen, Sælvig 54, 8305 Samsø, [jwj@c.dk](mailto:jwj@c.dk)



**Bilag: VVM-Screening**