

NYMØLLE STENINDUSTRIER A/S

Hovedgaden 539

2640 Hedehusene

Att: Per-Ulrik Jensen, mail: perulrik.jensen@nymoelle.dk

**Tilladelse til råstofindvinding på del af matr. nr. 5k, 6m, 7h,  
8g, 8i Laen By, Glesborg samt 12i Glesborg By, Glesborg i  
Norddjurs Kommune gældende i perioden 1. december 2015 til  
1. december 2025.**

Dato 21-06-2016

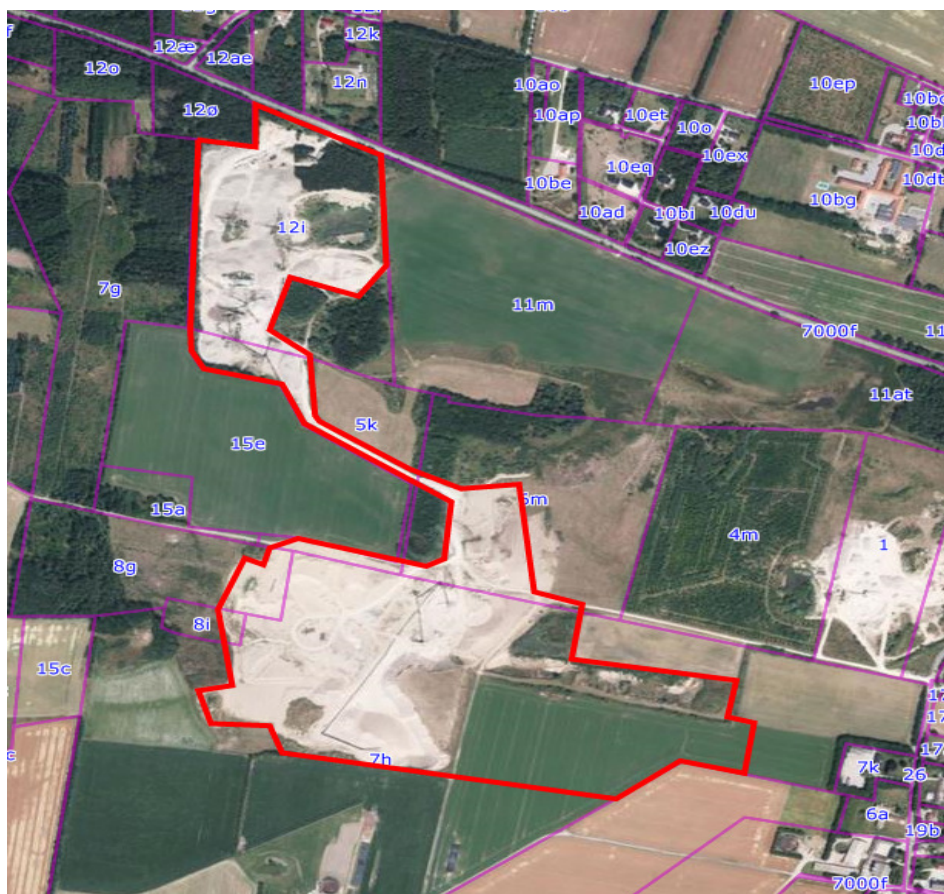
Sagsbehandler Leif Richard Pedersen

Miljoe@ru.rm.dk

Tel. +4578411348

Sagsnr. 1-50-71-44-14

Side 1



Kort over graveområde og lagerplads



Oversigtskort

<b>Ansøger:</b>	<b>Indvinder:</b>	<b>Ejer:</b>
Nymølle Stenindustrier A/S Hovedgaden 539 2640 Hedehusene  CVR-nr.: 48885411	Nymølle Stenindustrier A/S Hovedgaden 539 2640 Hedehusene  CVR-nr.: 48885411	Nymølle Stenindustrier A/S For matr. nr.5k, 6m 8g og 8i samt 12i  Erik Slot Andersen Lundenvej 15 8585 Glesborg For matr. nr. 7h CVR-nr.: 16186880

# Tilladelsen til råstofindvinding i perioden indtil 1. december 2025.

## Afgørelse fra Region Midtjylland.

### Råstofloven

På baggrund af det foreliggende materiale, og med hjemmel i råstofloven<sup>1</sup>, giver Region Midtjylland hermed tilladelse til årlig indvinding af 150.000 m<sup>3</sup> sand, grus og sten på de ca. 22 ha der er angivet på ovenstående kort. Der må ikke indvindes under grundvandspejlet.

Tilladelsen gives på vilkår i medfør af råstoflovens § 10, som beskrevet under Vilkår efter råstofloven

### Planloven – VVM-bestemmelserne

Region Midtjylland har vurderet, at projektet ikke vil påvirke miljøet væsentligt, og afgør derfor, at der ikke skal udarbejdes en VVM-redegørelse<sup>2</sup>.

### Natura 2000 områder

Nærmeste dele af Nature 2000 områderne, Habitatområdet H43 samt fuglebeskyttelsesområdet 112 ligger ca. 11 kilometer og 6 km væk. Region Midtjylland har vurderet, at projektet ikke kan påvirke nogle af Natura 2000-områderne negativt, og det er derfor besluttet at der ikke skal foretages konsekvensvurdering for det ansøgte anlægs påvirkning af ovennævnte Natura 2000 områder<sup>3</sup>.

## Afgørelser fra andre myndigheder

### Vandforsyningsloven

Norrdjurs Kommune giver tilladelse efter vandforsyningsloven<sup>4</sup> til fornyet indvinding af grundvand fra 2 borer på op til 200.000 m<sup>3</sup> vand pr. år til grusvask.

Tilladelsen gives på vilkår, som beskrevet under Vilkår i henhold til Vandforsyningsloven.

---

<sup>1</sup> Jf. bekendtgørelse nr. 1585 af 10. december 2015 af lov om råstoffer, § 7, stk. 1 og § 8.

<sup>2</sup> Jf. Bekendtgørelse nr. 1832 af 16. december 2015 om vurdering af visse offentlige og private anlægs virkning på miljøet (VVM) i medfør af lov om planlægning

<sup>3</sup> Bekendtgørelse nr. 188 af 6. februar 2016 om udpegning og administration af internationale naturbeskyttelsesområder samt beskyttelse af visse arter, § 7 og 8.

<sup>4</sup> Jf. lovbekendtgørelse nr. 1584 af 10. december 2015 af lov om vandforsyning m.v., §§ 20 og 26

## Vilkår for indvindingen

### Vilkår efter råstofloven

#### **Før indvindingen påbegyndes**

1. Der skal gives meddelelse til Region Midtjylland om indvindingens påbegyndelse.

2. Indvinder skal senest 4 uger før muldafrømning underrette Museum Østjylland om datoen for arbejdets iværksættelse, med mindre andet er aftalt med museet.

3. Gravningen og efterbehandlingen skal foregå i overensstemmelse med en grave- og efterbehandlingsplan der er godkendt af Region Midtjylland.

Den overordnede plan for gravning og efterbehandling udarbejdes af ansøger.

Planen skal som minimum indeholde et kort med angivelse af placering af evt. volde, jorddepoter, startsted for indvindingen og eventuel opdeling i etaper. Efterbehandlingsplanen skal tilgodese (f.eks. biologiske, landskabelige, jordbrugsmæssige, grundvandsmæssige eller skovbrugsmæssige) interesser og anvise hvorledes vilkårene for efterbehandling forventes efterlevet.

4. Der skal stilles garanti på 3.150.000 kr. for opfyldelse af vilkårene om efterbehandling inden tilladelsen må udnyttes.

Sikkerhedsstillelsen skal være en ikke tidsbegrænset nominel økonomisk sikkerhed.

Garantibeløbet kan reguleres af Region Midtjylland såfremt forudsætningerne for beregningen ændres.

5. Gravearealet skal afsættes i marken.

#### **Driftstider**

6. Gravemaskiner, transportanlæg og oparbejdningsanlæg må kun være i drift:

- mandag til fredag kl. 06.00 – 18.00, dog ikke helligdage. Lørdag 07.00-14.00, dog ikke helligdage

7. Udlevering og læsning af materialer, herunder kørsel indenfor virksomhedens område må kun foregå i tidsrummet:

- mandag til fredag kl. 06.00– 18.00, dog ikke helligdage  
- lørdag kl. 07.00– 14.00, dog ikke helligdage.

## Kørsel i råstofgraven

8. Indkørsel til graveområdet er fra Kastbjergvej

9. Udenfor driftstiden skal adgangsvejen til råstofgraven være afspærret med aflåst bom eller tilsvarende.

## Støj

10. Udsendelse af ekstern støj fra grusgraven med tilhørende maskiner og faste og mobile anlæg skal begrænses. Støjniveauet (det energiækvivalente, korrigerede, A-vægtede lydtryksniveau, L<sub>r</sub>) må ved beboelse i nedenstående tidsrum ikke overstige følgende værdier:

- mandag til fredag kl. 7.00 - 18.00 : 55 dB(A)
- mandag til fredag kl. 06.00 - 07.00 : 40 dB(A)
- lørdag kl. 07.00 - 14.00 : 45 dB(A)

11. I forbindelse med anlægs- og efterbehandlingsperioden accepteres der en periode på 4 uger, hvor der i tidsrummet 7.00-17.00 på hverdage accepteres et støjniveau på 60 dB(A). Arbejdet skal dog tilrettelægges således at støjgener minimeres mest muligt.

12. Virksomheden er forpligtet til at bekoste og lade udføre støjmålinger og støjberegninger efter anmodning fra Region Midtjylland, som er tilsynsmyndighed i forhold til råstofloven. Beslutning om metode og hyppighed af målinger, der maksimalt kan kræves én gang om året, – medmindre forholdene i råstofgraven er ændrede - træffes af Region Midtjylland.

Ønskes stærkt støjende anlæg, såsom sorteranlæg og stenknusere, placeret nærmere end 300 meter fra beboelsesejendomme, skal der dog forudgående, eller umiddelbart i forlængelse af idriftsætning fremsendes støjmåling/støjberegning der dokumenterer at støjgrænsen fortsat i denne tilladelse overholdes.

Støjberegninger skal udføres i overensstemmelse med Fælles Nordisk Beregningsmetode. Valg af målemetode/beregningsmetode er afhængig af, hvilken metode der i den aktuelle situation er bedst egnet til at dokumentere, at støjniveauet kan overholdes.

Støjmålinger/støjberegninger skal udføres som angivet i Miljøstyrelsens vejledninger nr. 5/1984 (Ekstern støj fra virksomheder), nr. 5 1993 (Beregning af ekstern støj fra virksomheder) og nr. 6/1984 (Måling af ekstern støj fra virksomheder) og gennemføres under forhold, hvor virksomheden er i fuld drift.

Målingerne/beregningerne skal ud føres af et af Miljøstyrelsen akkrediteret firma.

13. Støjende anlæg skal om fornødent støjdæmpes, således at ovennævnte grænseværdier kan overholdes. Støjdæmpningen kan for eksempel ske ved gummibeklædning, indkapsling af maskindele, opsætning af støjskærme eller oplægning af volde mod de nærliggende beboelseshuse.

14. Der skal etableres en 4 meter høj støjvold ved gravearealets østlige grænse inden gravningen på matr. nr. 7h påbegyndes.

### **Støv**

15. Driften må ikke give anledning til væsentlige støvgener uden for virksomheden. Der skal træffes foranstaltninger til hindring af støvdannelse fra interne transportveje, materialebunker og produktionsanlæg. Råstoffer og jorddepoter skal placeres under hensyn til nærliggende beboelsesejendomme.

### **Graveafstande og begrænsninger**

16. Der må ikke inddrages areal herunder afrømmes muld nærmere naboskel end 5 meter. Den nødvendige længere gravegrænse til skel, hvor der efterbehandles ved neddosning, fastlægges i graveplanen, og skal herefter overholdes.

17. Der må indvindes over skel, hvis der ligeledes bliver meddelt tilladelse til råstofindvinding på nabomatriklen. Tidspunktet og metode for indvinding over skel skal godkendes af Region Midtjylland.

18. Der må ikke graves under grundvandsspejl.

19. Der må graves indtil 15 meter under terræn.

20. Der skal holdes en afstand på 1 meter til et 15kV kabel.

### **Arkæologi**

21. Fremkommer der arkæologiske fund eller anlæg i forbindelse med råstofindvindingen, skal indvindingen i det berørte område omgående standses og anmeldelse foretages til Museum Østjylland.

### **Bevaring af geologiske profiler**

22. Blotlægges særligt værdifulde geologiske profiler i grusgravens periferi, kan Region Midtjylland i forbindelse med efterbehandlingen forlange disse profiler bevaret, af undervisningsmæssige og videnskabelige grunde.

### **Forebyggelse af jord- og grundvandsforurening**

23. Brændstoftanke med tilhørende slanger og brændstofstudse, olietromler m.v. skal anbringes i aflåselige lukkede containere,

bygninger eller lignende, med en indbygget sump, som skal kunne rumme 100 % af brændstoftankens volumen og øvrige olieprodukter, eller have kontrolleret afledning, med spildevandstilladelse dertil. Region Midtjylland kan kræve omplacering af brændstoftanke, såfremt placeringen vurderes at indebære en væsentlig risiko for forurening af jord eller grundvand.

24. Der må ikke etableres underjordiske olietanke indenfor graveområdet.

25. Mobile ADR-godkendte IBC-tanke og PUFO-godkendte entreprenørtanke kan midlertidigt placeres nær anvendt ikke-mobilt maskinel, dog under hensyn til, at der ikke må være risiko for påkørsel eller forurening af grundvand ved spild. Mobile tanke skal senest ved arbejdstids ophør placeres udenfor selve gravearealet.

26. Olietankbekendtgørelsen og øvrige krav i tankenes typegodkendelser til indretning, sløjfning, trykprøvning eller anden inspektion, skal til enhver tid være overholdt. Dokumentation herfor skal på forlangende fremvises.

27. Tankning af mobile anlæg og entreprenørtanke, samt reparation og parkering af kørende materiel skal foregå på befæstede arealer.

28. Tankning af langsomt kørende samt svært flytbart materiel placeret indenfor selve gravearealet, hvor befæstning er uhensigtsmæssig, kan ske under skærpet opsyn, med anden løsning til opsamling af evt. spild (f.eks. spildbakker).

29. De befæstede arealer skal være indrettet således, at spildte væsker ikke løber væk, og være modstandsdygtige overfor olieprodukter.

30. Udendørs spildbakker eller gruber skal tømmes, således at regnvand i bunden maksimalt udgør 10 % af spildbakken eller grubens volumen.

31. Olie eller kemikaliespild skal opsamles/bortgraves med det samme, og håndteres som forurenede jord.

32. Alt materiel skal regelmæssigt inspiceres for olie- og kemikaliespild, og eventuelle utætheder skal øjeblikkeligt afhjælpes og repareres.

33. Dieselmotorer i anlæg skal være placeret over spildbakker, i container eller over et impermeabelt befæstet areal med en tæt oliebestandig overflade, hvorfra der ikke kan ske spild af forurenende

materialer til jord eller grundvand.

34. Der må ikke benyttes eller oplagres kemikalier i råstofgraven, f.eks. til at bekæmpe planter, eller lignende stoffer, som kan indebære risiko for forurening af jord og grundvand.

### **Affaldshåndtering**

35. Indvinderen har ansvar for, at der ikke - hverken midlertidigt eller varigt - henlægges affald af nogen slags, samt for at eventuelt henkastet affald straks fjernes.

36. Olieaffald (spildolie, olieholdige klude mv.), og andet farligt affald skal opsamles, kildesorteres og i øvrigt håndteres i overensstemmelse med kommunens Regulativ for Erhvervsaffald.

### **Andre aktiviteter**

37. Maskiner og andre driftsanlæg, som ikke længere finder anvendelse i råstofindvindingen, skal senest indenfor 1 år efter ophørt anvendelse bortskaffes fra råstofgraven.

38. Råstofgraven må ikke benyttes til lager, bearbejdning eller salgssted for andet, end de i denne råstofgrav indvundne materialer. Råstofmyndigheden kan dog dispensere herfor, såfremt der foreligger redegørelse for, at aktiviteten kan finde sted, uden at bryde de i tilladelsen stillede vilkår for indvindingen eller udskyde efterbehandlingstidspunktet. Tilsvarende kan der dispenseres, såfremt der foreligger en tilladelse/godkendelse til aktiviteterne efter miljøbeskyttelsesloven og planloven.

### **Efterbehandling**

39. Efterbehandlingen skal være afsluttet hurtigst muligt og senest 1 år efter indvindingens ophør.

40. Der skal efterbehandles til landbrug/natur i overensstemmelse med en efterbehandlingsplan godkendt af Region Midtjylland.

41. Ved efterbehandling til natur må der ikke udlægges muld på det efterbehandlede areal.

42. Ved efterbehandling skal afstanden fra graveområdets ydre grænse, typisk et skel, dige eller anden afgrænsning, være mindst 2 meter.

43. Fremgår det af en godkendt efterbehandlingsplan, kan der efterbehandles med bevarelse af stejle enkeltekrænt til konkrete naturformål, såfremt Region Midtjylland vurderer at planen i tilstrækkelig grad, kan fremvise en løsning for sikker færdsel i området, og planen ikke medfører væsentlig negativ påvirkning af de



landskabelige hensyn.

44. Behandlingsanlæggene og dertil knyttede installationer, herunder eventuelle støbte fundamenter eller lignende, samt gravemaskiner, redskaber, bygninger og skure skal være fjernet senest ½ år efter indvindingens ophør.

45. Hvis der bliver indledt råstofudnyttelse på tilstødende ejendomme, kan der efter nærmere aftale af landskabelige hensyn foretages en bortgravning eller udjævning og planering af de berørte skel. Der skal i givet fald fastsættes nærmere herom i grave- og efterbehandlingsplanen.

46. Indskiftning kan kun ske ved blivende periferiskråning, hvor det er beskrevet i en godkendt grave- og efterbehandlingsplan.

47. Indskiftning i skrænter mod andre områder udlagt til råstofindvinding er ikke tilladt.

## Vilkår i henhold til Vandforsyningsloven

Norrdjurs Kommune meddeler hermed tilladelse til at indvinde grundvand til grusvask m.m. fra boreriger med DGU. nr. 71.399 og 71.884<sup>5</sup>. Tilladelsen gives på følgende vilkår:

1. Det oppumpede grundvand må bruges til grusvask, vask af maskiner samt vandforsyning af virksomhedens mandskabsfaciliteter. Hvis grundvandet skal anvendes til andre formål skal Norrdjurs Kommune ansøges herom.
2. Det oppumpede grundvand må ikke benyttes som drikkevand.
3. Der må indvindes op til 200.000 m<sup>3</sup> grundvand om året.
4. Den oppumpede vandmængde skal måles med timetællere<sup>6</sup>. Timepumpningerne fra borerigerne må ikke overstige 60 m<sup>3</sup>/t fordelt med 15 m<sup>3</sup>/t på boring 1 og 45 m<sup>3</sup>/t på boring 2.
5. Pumperne må ikke udskiftes til større ydelse uden tilladelse.
6. Vandspejlsændringen i borerigerne skal måles 4 gange årligt i januar, april juli og oktober. Målingerne må kun foretages, når vandspejlet er

---

<sup>5</sup> Lovbekendtgørelse nr. 1584 af 10. december 2015 om vandforsyning m.v. § 20

<sup>6</sup> Bekendtgørelse nr. 1310 af 25. november 2015 om vandkvalitet og tilsyn med vandforsyningsanlæg. § 21

i ro (afbrudt pumpedrift). Pejleresultaterne skal ikke indsendes, men opbevares og vedlægges ansøgningen når tilladelsen skal fornyes<sup>7</sup>.

7. Anlægget skal holdes forskriftsmæssigt indrettet på ejerens foranledning og regning. Fejl og mangler, der påtales af myndigheden, skal straks udbedres.
8. Boringen skal sløjfes såfremt tilladelsen bortfalder eller tilbagekaldes eller hvis boringen bliver overflødig. Dette gælder ligeledes hvis boringen falder sammen, og der skal udføres en eller flere erstatningsboringer. Sløjfningen skal ske senest 1 år efter tilladelsens bortfald<sup>8</sup>.

Tilladelsen følger gravetilladelsen og **udløber derfor 1. december 2025**.

## Generelle bestemmelser

### **Gyldighed og tilbagekaldelse**

Råstofindvinding må ikke påbegyndes før klagefristen er udløbet. Hvis der indkommer en klage får, ansøger besked og gravningen må ikke startes, før en endelig afgørelse er truffet, med mindre klagemyndigheden bestemmer andet.

Råstoftilladelsen bortfalder, hvis den ikke udnyttes inden 3 år efter, at den er meddelt, eller ikke har været udnyttet i 3 på hinanden følgende år, med mindre andet fremgår af tilladelsens vilkår.

Råstoftilladelsen kan tilbagekaldes af Region Midtjylland, i tilfælde af grov eller gentagen overtrædelse af vilkårene, som beskrevet i råstoflovens § 11.

### **Tinglysning af deklaration om efterbehandling**

Når afgørelsen er endelig, tinglyser Region Midtjylland på ejendommen en deklaration om efterbehandlingsvilkårene. Afgiften for tinglysningen er for tiden 1.660 kr. I henhold til § 10, stk. 6 i lov om råstoffer skal tinglysningsgebyret betales af ejendommens ejer, men opkræves hos ansøger. Afgiften vil blive opkrævet når tinglysningen er sket.

Sikkerhedsstillelsen frigives først, når den i grave- og efterbehandlingsplanen beskrevne efterbehandling er udført og

---

<sup>7</sup> Bekendtgørelse nr. 1310 af 25. november 2015 om vandkvalitet og tilsyn med vandforsyningsanlæg. § 24

<sup>8</sup> Lovbekendtgørelse nr. 1584 af 10. december 2015 om vandforsyning m.v. § 36

godkendt af Region Midtjylland. Delvis frigivelse kan ske ved godkendelse af efterbehandlingen på delarealer.

### **Tilsyn og besigtigelse**

Region Midtjylland fører tilsyn med indvindingen og foretager besigtigelse af arealet for blandt andet at påse, at tilladelsen og vilkårene overholdes. Tilsynet har uden retskendelse adgang til offentlige og private ejendomme for at foretage dette tilsyn, og politiet yder om nødvendigt bistand til at gennemføre dette. Ved eftersyn af erhvervsvirksomheder skal den ansvarlige indvinder give myndigheden de fornødne oplysninger, vejledning og hjælp, jf. råstoflovens § 32 og 32a.

Tilsynsmyndigheden skal foranledige et ulovligt forhold lovliggjort, medmindre forholdet har underordnet betydning. Region Midtjylland kan meddele påbud om, at et ulovligt forhold skal lovliggøres inden for en nærmere fastsat frist jf. råstoflovens § 33.

Det påhviler den til enhver tid værende ejer eller bruger af en ejendom eller indvindingsmateriel at berigtige et ulovligt forhold.

Region Midtjylland kan umiddelbart lade foretage hvad der er nødvendigt på ejerens og indvinderens bekostning, hvis et påbud om at lovliggøre et ulovligt forhold ikke efterkommes rettidigt, jf. råstoflovens § 33.

Tilsynsmyndigheden kan påbyde den ansvarlige for indvindingen, at foretage prøveudtagning, analyser og målinger af råstoffer, der indvindes, af stoffer der udsendes til omgivelserne, og af støj og rystelser m.m. jf. råstoflovens § 32a.

### **Indberetning af indvunden mængde**

Der skal hvert år gives oplysninger til Region Midtjylland om arten og mængden af de råstoffer, der indvindes i hver råstofgrav, samt om anvendelsen heraf. Indberetningen skal ske via den digitale løsning der henvises til af regionen. Region Midtjylland videresender indberetningen til Danmarks Statistik.

### **Arkæologi**

Bygherre/entreprenør har altid mulighed for at indhente det arkæologiske ansvarlige museums udtalelse forud for jordarbejder, jf. museumslovens § 25. Herved gives de bedste muligheder for at undgå standsning af anlægsarbejdet og udgifter til arkæologisk undersøgelse jf. museumslovens § 27.

Hvis museet i sin udtalelse skønner, at der på arealet ikke findes væsentlige arkæologiske bevaringsinteresser, så vil evt. udgifter til nødvendig arkæologisk undersøgelse kunne betales af Kulturministeren jf. museumslovens § 27.

En udtalelse fritager ikke bygherre/entreprenør fra forpligtelsen til at standse anlægsarbejdet og underrette museet, hvis arkæologiske levn påtræffes, men fritager ham/hende for udgifterne til en undersøgelse.

### **Fredning og beskyttelse af visse dyre - og plantearter**

Af bekendtgørelsen om fredning af visse dyre - og plantearter m.v.<sup>9</sup>, fremgår det, at i perioden:

- 1. februar – 31. juli må kolonirugende fugles redetræer ikke fældes.
- 1. februar – 31. august må rovfugles og ugles redetræer ikke fældes.
- 1. november – 31. august må hule træer og træer med spættehuller ikke fældes
- 1. april – 31. august må digesvalereeder ikke ødelægges.

En række arter er desuden beskyttet jf. Habitatbekendtgørelsen.

Disse "Bilag IV arter" er beskyttede overalt hvor de forekommer.

Bestemmelsen beskytter de steder, hvor dyrene yngler og opholder sig for eksempelvis at overvintre. Det kan være hule træer, hvor flagermus opholder sig eller ynglevandhuller for padder.

Aktiviteter, som kan forringe den økologiske funktionalitet af arternes ynglelokalitet eller levested, må ikke iværksættes.

Hvis der konstateres tilstedeværelse af bilag IV-arter kan det medføre, at gennemførelsen af en hidtil planlagt efterbehandling, ikke lovligt kan udføres uden særlige hensyn.

Følgende arter kan eksempelvis tænkes at forekomme i forbindelse med råstofgrave:

- Spidssnudet frø
- Stor vandsalamander
- Småflagermus
- Markfirben
- Strandtudse

Naturstyrelsen er myndighed for beskyttelse af indvandrede bilag IV-arter.

Region Midtjylland har vurderet, at der ikke på tilladelsestidspunktet er bilag IV-arter på arealet, som påvirkes af tilladelsen.

### **Underretning ved konkurs, overdragelse af rettighed mv.**

I tilfælde af indvindingsvirksomhedens konkurs, betalingsstandsning m.v., er såvel ejendommens ejer, som den der driver indvindingsvirksomheden, forpligtet til straks at underrette tilsynsmyndigheden.

Ønsker man at overdrage indvindingstilladelsen til en anden, skal dette i god tid forinden anmeldes til Region Midtjylland, vedlagt en underskrevet erklæring af den nye indvinder, der fastslår at man er

---

<sup>9</sup> Bekendtgørelse nr. 1782 af 16. december 2015.

bekendt med alle tilladelser, vilkår, aftaler mv. og er indforstået med at man overtager alle forpligtigelser.

Der skal desuden vedlægges underskrift fra ejendommens ejer, med dokumentation for at denne er indforstået med indvinder skiftet.

Der skal stilles sikkerhed fra den nye indvinder, og Region Midtjylland kan kræve en ny grave-/efterbehandlingsplan udarbejdet og indsendt til godkendelse.

### **Råstofafgift**

Råstofindvinderen er forpligtet til at betale råstofafgift.

Det skal bemærkes, at erhvervsmæssig indvinding af råstoffer, skal registreres ved skat, myndighed@skat.dk.

Region Midtjylland giver meddelelse til SKAT ved at sende en kopi af tilladelsen.

### **Ændringer af vilkår**

Region Midtjylland kan fastsætte yderligere vilkår, eller foretage ændringer af allerede stillede vilkår, hvis det på et senere tidspunkt måtte vise sig nødvendigt af hensyn til opfyldelsen af råstoflovens formålsbestemmelser.

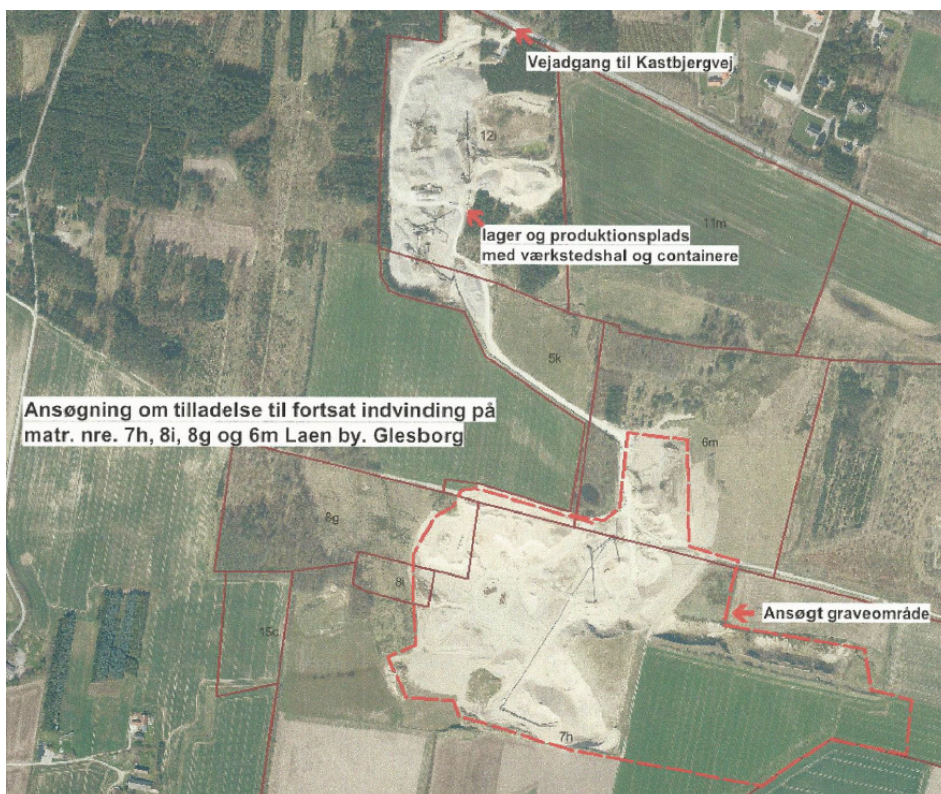
Vilkår kan i øvrigt revideres for at forbedre tilladelsesindehaverens egenkontrol eller opnå et mere hensigtsmæssigt tilsyn.

Eventuelle nye vilkår, eller ændringer af eksisterende vilkår vil dog kun blive aktuelt, såfremt der er tale om ændrede forudsætninger i forhold til grundlaget for denne afgørelse.

# Grundlag for tilladelsen

## Ansøgningens indhold

- Ansøgningsskema modtaget af Region Midtjylland den 4. februar 2015.
- Ansøgningen angår ejendommen matrikel nr. 5k, 6m, 7h, 8g, 8i Laen By, Glesborg samt matr. nr. 12i Glesborg By, Glesborg, Norddjurs Kommune som udgør totalt 22 ha.



- Det ansøgte indvindingsareal udgør 22 ha af ejendommen, og er vist ovenfor.
- Der søges om tilladelse til en forventet årlig produktion af 150.000 m<sup>3</sup> sand, grus og sten årligt.
- Der søges om tilladelse til gravningen i perioden fra 1. december 2015 indtil 1. december 2025. Den samlede råstofindvinding forventes afsluttet i ca. kote 28, ca. 15 meter under terræn, ca. 10 meter over grundvandspejlet.
- Materialerne føres med transportbånd til et vaske- og sorteringsanlæg, som er anlagt på en plads, der er omfattet af en Miljøgodkendelse.
- Følgende typer maskiner og anlæg planlægges benyttet i forbindelse med indvindingen:
  1. 2 gummihjulslæssere
  2. Powerscreen
  3. Stenknuser
-

- Det forventede forbrug af drivmidler er angivet til 150.000 liter pr. år. Der tankes fra tanke, placeret i værkstedsbygningen.
- Ønskede tilladte driftstidspunkter er angivet til 6-18 mandag-fredag og 7-14 om lørdagen.
- Forventet støjniveau angives 55 dBA ved nærmeste bolig. Der planlægges støjdæmpende foranstaltninger i form af støjvolde.
- Der planlægges støvdæmpende foranstaltninger i form af vanding af veje.
- Affald i form af olieprodukter opbevares i værksted, og afhentes af Dansk Oliegenbrug.
- Det oplyses, at der er boringer indenfor 300 meter. Disse anvendes til markvanding og grusvask
- Det angives, at kørslen til indvindingsområdet sker ad Kastbjergvej med overkørsel til Kastbjergvej.
- Arealerne planlægges efterbehandlet til landbrug (matr. nr. 7h) og natur (matr. nr. 5k, 6m, 8g og 8i)
- Forslag til grave- og efterbehandlingsplan
- VVM-anmeldelse af 20. januar 2015

## Udtalelser

### **Museum Østjylland**

Det er tale om et område hvori museet i form af det tidligere Djursland Museum tidligere har undersøgt oldtidsspor (sb. nr. 157 jf. kort nedenfor) i forbindelse med den allerede eksisterende råstofindvinding samt et område med en endnu ikke undersøgt gravhøj (sb. nr. 149).

Gravhøjen sb. nr. 149 er endnu ikke blevet undersøgt, og skal under alle omstændigheder enten undersøges forud for råstofindvindingen eller friholdes.

Undersøgelse af bopladssporene sb. nr. 157 i forbindelse med den første del af råstofindvindingen foregik efter at overjorden var blevet fjernet. Over et stort område blev fundet spredt keramik, flintaflæg og flinteflækker samt en tyndnakket økse. Der registrerede også en del anlæg i form af stolpehuller og gruber med keramik. Det hele dateredes til begyndelsen af bondestenalderen omkring 3500 f.Kr. Undersøgelser af denne karakter, hvor overjorden først dozes væk af entreprenøren, er langt fra optimale, da muldafrømningen er meget grov og samtidig gør stor skade på oldtidssporene nedenunder. Den undersøgte boplads ligger tæt op ad det nye område, der ønskes inkluderet i råstofindvindingen, og vil med stor sandsynlighed fortsætte ind på dette område. Museet vil derfor på det kraftigste anbefale, at der forud for arbejdsopstart foretages en arkæologisk forundersøgelse. Dermed vil det kunne konstateres, om der også her er fortidsminder, og omfanget vil kunne blive afdækket med henblik på en egentlig undersøgelse eller friholdelse af de berørte område. En forundersøgelse kan samtidig minimere risikoen for en forsinkelse af råstofudvindingen. Det skal dog understreges, at en forundersøgelse er frivillig.



Kortudsnit fra Kulturstyrelsens Fund og fortidsminder database, der viser de kendte fortidsminder i området omkring det berørte areal

## Norddjurs Kommune

Sender Norddjurs Kommunes bemærkninger til ansøgning om indvinding af råstoffer på matr. nr. 6m, 7h, 8g og 8i, Laen By, Glesborg.

Jeg har endvidere vedhæftet vores tidligere indsendte retningslinjer.

### Grundvand

Indvindingen er placeret i særligt drikkevandsområde OSD. Grundvandet er ubeskyttet mod nedsivende stoffer. Det bør forbydes, at der foregår andre aktiviteter i råstofgraven end indvinding af råstoffer. Det bør endvidere forbydes, at der indvindes under grundvandsspejlet. Der bør holdes en passende respektafstand til grundvandsspejlet gennem fastsættelse af en kote for maksimal gravedybde.

Grundvandsspejlets placering bør monitoreres gennem jævnlige pejlinger.

Der bør stilles krav om at graven retableres / efterbehandles til natur når gravningen ophører, af hensyn til det ubeskyttede grundvand.

### Diverse

Regionen skal finde ud af og klarlægge hvordan de håndterer matr. 12i, hvor sorteringsanlæg og afhentning mm foregår, da området pt. ligger uden for råstoff tilladelser.

Der er en gældende Miljøgodkendelse, som er i orden. Men der står også en sikkerhedsstillelse for den tidligere råstoff tilladelse. Denne sikkerhedsstillelse er ubrugelig, såfremt der ikke gives ny tilladelse, da området ellers falder udenfor råstofloven og dermed sikkerhedsstillelsen.



På matrikel 12i ligger desuden et værksted, men en deklaration om nedrivning tilbage i 1980'erne + der er opstillet en række containere permanent, som kræver "byggetilladelse" - dette har Norddjurs Kommune påpeget ved miljøtilsyn. Sagen er dog p.t. ikke blevet viderebehandlet i kommunen.

#### Naturbeskyttelseslovens § 3 og Bilag IV

I screeningskemaet står der oplyst, at der er et vådområde på arealet samt at der ikke bliver indvundet under grundvandsspejlet, hvilket medfører at vandstanden ikke bliver påvirket.

Det kan endvidere oplyses, at der på luftfoto kan observeres et vandhul lige udenfor graveområdets nordvestlige del. I dette vandhul er der blevet observeret spidssnudet frø, som er omfattet af Habitatdirektivets bilag IV. I områdets umiddelbare nærhed er der endvidere blevet observeret Løgfrø og Stor Vandsalamander samt Markfirben.

Hverken naturområder eller bilag IV arter må påvirkes i forbindelse med råstofindvinding.

### **Andre myndigheder og forsyningsselskaber**

Ansøgningsmaterialet har, foruden intern høring, været sendt i forhøring til følgende:

#### **Aquadjurs.**

Vi har en ledning ude i kanten af Laenvej, det må være den der er tale om og her ser jeg ingen problemer.

#### **NRGi Net A/S**

I det viste område forefindes der 15 kV kabler hvor til der iht. Stærkstrømsbekendtgørelsen skal holdes en 1 meters respektafstand, i det beskadigelse heraf kan medføre stor personfare. Endvidere må adgang til stationsanlæg i området ikke forringes i en sådan grad at der ikke kan køres til dem med normale køretøjer.

Bemærkningerne fra forhøringen er indgået i udarbejdelse af udkast til afgørelse.

### **Partshøring**

Udkast af afgørelsen er udsendt i partshøring til nedenstående naboer og parter:

- Peter Pedersen, Laenvej 44, 8585 Glesborg,

## Region Midtjyllands bemærkninger

### Råstofplan

Det ansøgte indvindingsareal er beliggende i Råstofgraveområde Glesborg, udpeget i Råstofplan 2012 for Region Midtjylland, og er reserveret til indvinding af sand, sten og grus.

Råstofindvinding kan som udgangspunkt kun finde sted inden for de udlagte Råstofgraveområder. Inden for graveområderne kan det derfor forventes, at der på visse vilkår vil blive givet tilladelse til indvinding af råstoffer, når der er behov for materialerne.

Indvinding af råstoffer skal foregå på en bæredygtig måde. Når en råstofgrav er åbnet, bør forekomsten i det pågældende areal udnyttes fuldt ud, med mindre der er særlige forhold, som forhindrer dette eller taler afgørende imod det.

Der skal ske gennemgravning af skel mellem gravearealer der udnyttes af forskellige firmaer eller på forskellige tidspunkter. Hensynet til naboer, natur, grundvand og kulturhistorie – og hvad der i øvrigt fremgår af råstoflovens § 3 samt øvrig lovgivning (f.eks. Natura 2000) – skal afvejes i forbindelse med ny råstofindvinding. Råstofgraveområdet er ved udlægget i 2012 miljøvurderet i henhold til Lov om Miljøvurdering. Det er i den forbindelse konkluderet, at der ikke er væsentlige interessekonflikter som ikke kan forebygges eller afbødes ved sagsbehandling og vilkårsstillelse i forbindelse med en konkret råstofansøgning.

### Kommuneplan

Råstofplanens arealreservationer og retningslinjer er indarbejdet i Kommuneplan 2013-2017 for Norddjurs Kommune.

Det følgende af kommuneplanens retningslinjer er medinddraget som grundlag for regionens vægtning efter råstofloven:

- Skovrejsningsområder - ønsket/uønsket.
- Osd/od/nfi
- Rekreativt område
- Sammenhængende landskaber
- Bevaringsværdigt landskab
- Specifik geologisk bevaringsværdi
- Planlagte trafik anlæg
- Planlagte tekniske anlæg
- Særlig værdifuldt landbrugsområde
- Placering af store husdyrbrug
- Økologisk forbindelse
- Naturbeskyttelsesområde
- Kulturhistorisk bevaringsværdi
- Værdifuldt kulturmiljø
- Lavbundsareal
- Virksomhed med særlige beliggenhedskrav

## Stærkstrømbekendtgørelsen

På det ansøgte areal befinder sig en 15kV kabel. Arbejde i nærheden af kablet skal ske med iagttagelse af Stærkstrømbekendtgørelsens afstandsforhold og sikkerhedsforskrifter i afsnit 3 og 5A. Dette indebærer respektafstande til master og ledninger, samt kontakt til elleverandøren i komplicerede tilfælde.

## Vandforsyningsforhold

Arealet ligger i Område med Særlige Drikkevandsinteresser, OSD, og der er ingen vandværker, hvis vandindvindingsopland strækker sig ind under det ansøgte areal.

Det ansøgte vurderes ikke at indebære en væsentlig risiko for forurening af konkrete drikkevandsforsyninger eller de overordnede drikkevandsinteresser, men til generel sikring af jord og grundvand stilles der dog forebyggende vilkår mod forurening, herunder håndtering af olie, kemikalier og affald.

## Naturbeskyttelse

Indvindingen vurderes at have en positiv virkning i forhold til påvirkning af naturinteresser. Indvindingen vurderes, hverken at kunne påvirke nærmeste § 3 område (registreret sø efter ca. 25meter mod vest) eller Natura 2000 områderne ca. 11 kilometer mod vest. Region Midtjylland har ikke kendskab til at der findes, og det er vurderet, at der på arealet, ikke er levested eller rasteområde for arter, der er omfattet af bilag IV i habitatdirektivet, som kan beskadiges. Selve gravearbejdet og efterbehandlingen kræver ikke dispensation i henhold til naturbeskyttelsesloven.

## Andre forhold

Der er foretaget bred konfliktsøgning af forhold ved og i nærheden af det ansøgte areal. Oplysninger fra VVM-anmeldelsen og hørings svar er desuden indgået i sagsbehandlingen. Der er ud over de ovenfor nævnte, ikke konstateret yderligere forhold der giver anledning til særlige bemærkninger eller tillægges afgørende vægt i afvejningen efter råstofloven.

Der er kommenteret på enkelte af forholdene i forbindelse med VVM-screeningen, se bilag VVM-Screening.

## Intern trafik

Den interne trafik, som er det eneste der kan reguleres igennem råstofloven, reguleres i henhold til potentielle gener fra støv og støj,

ved at fastlægge vilkår om driftstider og vilkår om overholdelse og fastsættelse af støjgrænser.

### Forslag til grave- og efterbehandlingsplan

Grave – og efterbehandlingsplanen skal give et overblik over hvorledes indvindingen tilrettelægges i indvindingsperioden samt hvordan der påtænkes at efterbehandle.

Nærværende efterbehandlingsplans hovedprincip er, at der efterbehandles til landbrug og natur  
Indvinderen skal udarbejde en revideret grave- og efterbehandlingsplan, hvis forholdene ved indvindingen er væsentlig ændret.

### VVM - Vurdering af Virkning på Miljøet

Råstofindvinding hører under planlovens regler om VVM-pligt<sup>10</sup>. Det ansøgte har ikke et omfang der medfører VVM-pligt efter VVM-bekendtgørelsens bilag 1. Råstofindvinding fra åbne brud er opført under bekendtgørelsens<sup>10</sup> bilag 2, kapitel 2a, hvorfor det skal vurderes om indvindingen kan have væsentlig indvirkning på miljøet, på baggrund af en vvm-anmeldelse. Region Midtjylland har på baggrund af den indsendte vvm-anmeldelse, udført en såkaldt screening. Screeningen sammenstiller den nødvendige viden til afgørelse af, hvorvidt et givent anlæg er VVM-pligtigt.

Screeningen har fastslået, at anlæggets art, dimension og placering ikke danner grundlag for udarbejdelse af en VVM-redegørelse.

### Konklusion

Ud fra en afvejning af ovenstående og de hensyn og interesser der i øvrigt skal varetages gennem råstoflovgivningen, kan Region Midtjylland imødekomme, at indvindingen tillades på de fastsatte vilkår.

---

<sup>10</sup> Jf. Bekendtgørelse nr. 1832 af 16. december 2015 om vurdering af visse offentlige og private anlægs virkning på miljøet (VVM) i medfør af lov om planlægning.

## Offentliggørelse og klagevejledning

Tilladelsen til råstofindvinding vil blive offentliggjort **tirsdag den 21.juni 2016**, på Region Midtjyllands hjemmeside [www.raastoffer.rm.dk](http://www.raastoffer.rm.dk).

Klagefristen for denne råstoftilladelse er **tirsdag den 19. juli 2016**.

Hvis du ønsker at klage over denne afgørelse, kan du klage til Natur- og Miljøklagenævnet. Du klager via Klageportalen, som du finder et link til på forsiden af [nmkn.dk](http://nmkn.dk). Klageportalen ligger på [borger.dk](http://borger.dk) og [virk.dk](http://virk.dk).

Du logger på [borger.dk](http://borger.dk) eller [virk.dk](http://virk.dk), ligesom du plejer, typisk med NEM-ID.

Klagen sendes gennem Klageportalen til den myndighed, der har truffet afgørelsen. En klage er indgivet, når den er tilgængelig for myndigheden i Klageportalen. Når du klager, skal du betale et gebyr på kr. 500. Du betaler gebyret med betalingskort i Klageportalen.

Natur- og Miljøklagenævnet skal som udgangspunkt afvise en klage, der kommer uden om Klageportalen, hvis der ikke er særlige grunde til det. Hvis du ønsker at blive fritaget for at bruge Klageportalen, skal du sende en begrundet anmodning til den myndighed, der har truffet afgørelse i sagen. Myndigheden videresender herefter anmodningen til Natur- og Miljøklagenævnet, som træffer afgørelse om, hvorvidt din anmodning kan imødekommes. Involverede i sagen vil modtage en kopi af Region Midtjyllands udtalelse til klagenævnet.

Klagegebyret tilbagebetales, hvis du får helt eller delvis medhold i din klage, hvis den påklagede afgørelse ændres eller ophæves, eller klagen afvises som følge af overskredet frist, manglende klageberettigelse eller fordi klagen ikke er omfattet af Natur- og Miljøklagenævnets kompetence.

Natur- og miljøklagenævnets afgørelse kan bringes for domstolene, inden for 6 måneder fra tidspunktet for Natur- og miljøklagenævnets afgørelse er meddelt

### Råstofafgørelsen

Afgørelsen kan påklages til Natur- og Miljøklagenævnet inden 4 uger fra afgørelsen er meddelt, eller offentligt bekendtgjort. Klagen stiles til Natur- og Miljøklagenævnet, men indsendes til Region Midtjylland via Klageportalen som videresender klagen til Natur- og Miljøklagenævnet<sup>11</sup>, jf. råstoflovens §§ 13-16.

---

<sup>11</sup> Jf. lovbekendtgørelse nr. 1585 af 10. december 2015 af lov om råstoffer §§ 13-16.

Rettidig klage efter denne lov har opsættende virkning for tilladelsen, medmindre Natur- og Miljøklagenævnet bestemmer andet.

### **Klageberettigede**

- Adressaten for afgørelsen.
- Offentlige myndigheder.
- En berørt nationalparkfond oprettet efter lov om nationalparker
- Lokale foreninger og organisationer, som har en væsentlig interesse i afgørelsen.
- Landsdækkende foreninger og organisationer, hvis hovedformål er beskyttelse af natur og miljø.
- Landsdækkende foreninger og organisationer, som efter deres formål varetager væsentlige rekreative interesser, når afgørelsen berører sådanne interesser.
- Enhver med individuel væsentlig interesse i afgørelsen.

Der henvises i øvrigt til den generelle klagevejledning.

### **Råstofafgørelsen i henhold til Vandforsyningsloven**

Tilladelsen kan påklages til Natur- og Miljøklagenævnet inden 4 uger fra den dag afgørelsen er offentligt bekendtgjort. Klagen stiles til Natur- og Miljøklagenævnet, men indsendes til Norddjurs Kommune via Klageportalen, som videresender klagen til Natur- og Miljøklagenævnet<sup>12</sup>.

En klage efter denne lov har ikke opsættende virkning. Der henvises i øvrigt til den generelle klagevejledning.

### **Klageberettigede**

- Afgørelsens adressat
- Enhver, der må antages at have individuel, væsentlig interesse i sagens udfald.
- Danmarks Naturfredningsforening, Danmarks Sportsfiskerforbund og Forbrugerrådet kan påklage afgørelser efter § 20 om tilladelse til vandindvinding, afgørelser efter § 21, jf. § 20 om tilladelse til vandindvindingsanlæg og afgørelser efter § 32 om tilbagekaldelse af vandindvindingstilladelser.

### **Råstofafgørelsen i henhold til planloven (VVM)**

Afgørelsen kan påklages til Natur- og Miljøklagenævnet inden 4 uger fra den dag afgørelsen er offentligt bekendtgjort eller meddelt.

---

<sup>12</sup> Jf. lovbekendtgørelse nr. 1584 af 10. december 2015 af lov om vandforsyning m.v., kapitel 13.

Klagen stiles til Natur- og Miljøklagenævnet men indsendes til Region Midtjylland via Klageportalen, som videresender klagen til Natur- og Miljøklagenævnet<sup>13</sup>.

Rettidig klage efter denne lov har ikke opsættende virkning for tilladelsen, medmindre Natur- og Miljøklagenævnet bestemmer andet. Der henvises i øvrigt til den generelle klagevejledning.

### **Klageberettigede**

- Miljøministeren
- Enhver med retlig interesse i sagens udfald, herunder et nationalparkfond oprettet efter lov om nationalparker.
- Landsdækkende foreninger og organisationer, der som hovedformål har beskyttelse af natur og miljø eller varetagelsen af væsentlige brugerinteresser inden for arealanvendelsen, på betingelse af
  - at foreningen eller organisationen har vedtægter eller love, som dokumenterer dens formål, og
  - at foreningen eller organisationen repræsenterer mindst 100 medlemmer.

### **Råstofafgørelsen i henhold til Natura 2000 og habitatdirektivet**

Myndighedens vurdering af, at det ansøgte projekt ikke påvirker Natura 2000 områder og at der derfor ikke skal udføres en konsekvensvurdering, kan påklages til Natur- og Miljøklagenævnet inden 4 uger fra den dag denne afgørelse er offentligt bekendtgjort eller meddelt.

Klagen stiles til Natur- og Miljøklagenævnet, men indsendes til myndigheden via Klageportalen, som videresender klagen til Natur- og Miljøklagenævnet med de bemærkninger klagen giver anledning til, jf. råstoflovens regler om klageadgang.

Vurderingen af at der ikke skal udføres en konsekvensvurdering, skal påklages efter en konkret lov. Hvis Region Midtjylland f.eks. træffer afgørelse efter Råstofloven og vurderer, at tilladelsen ikke kan påvirke et Natura 2000 område, og at der derfor ikke skal ske konsekvensvurdering, kan den afgørelse påklages efter Råstofloven. Klagereglerne skal altså findes i den lov, der træffes afgørelse efter.

---

<sup>13</sup> Jf. bekendtgørelse nr. 1529 af 23. november 2015 af lov om planlægning, kapitel 14, med senere ændringer.

## Orientering

### **Kopi af afgørelsen samt bilag A og B er i dag sendt til**

- Naturstyrelsen, nst@nst.dk
- Museum Østjylland, mail@museumoj.dk
- Skat, Kontrolafdelingen, myndighed@skat.dk
- Embedslægeinstitutionen Nord, senord@sst.dk
- Danmarks Naturfredningsforening lokalafdelingen, dnnorrdjurs-sager@dn.dk
- Danmarks Naturfredningsforening, dn@dn.dk
- Friluftsrådet, ajj-7600@webspeed.dk
- Dansk Ornitologisk Forening, natur@dof.dk
- Norddjurs kommune, att: marik@norrdjurs.dk
- Peter Pedersen, Laenvej 44, 8585 Glesborg
- Erik Slot Andersen, Lundenevej 15, 8585 Glesborg, mail: vidtskue@dlgtele.dk

## Bilag

- A. VVM-Screening
- B. Kortrids i 1: 5.000 over det ansøgte graveområde.
- C. VVM-anmeldelsen
- D. Vandindvindingstilladelse Norddjurs kommune

Venlig hilsen



Leif Pedersen