

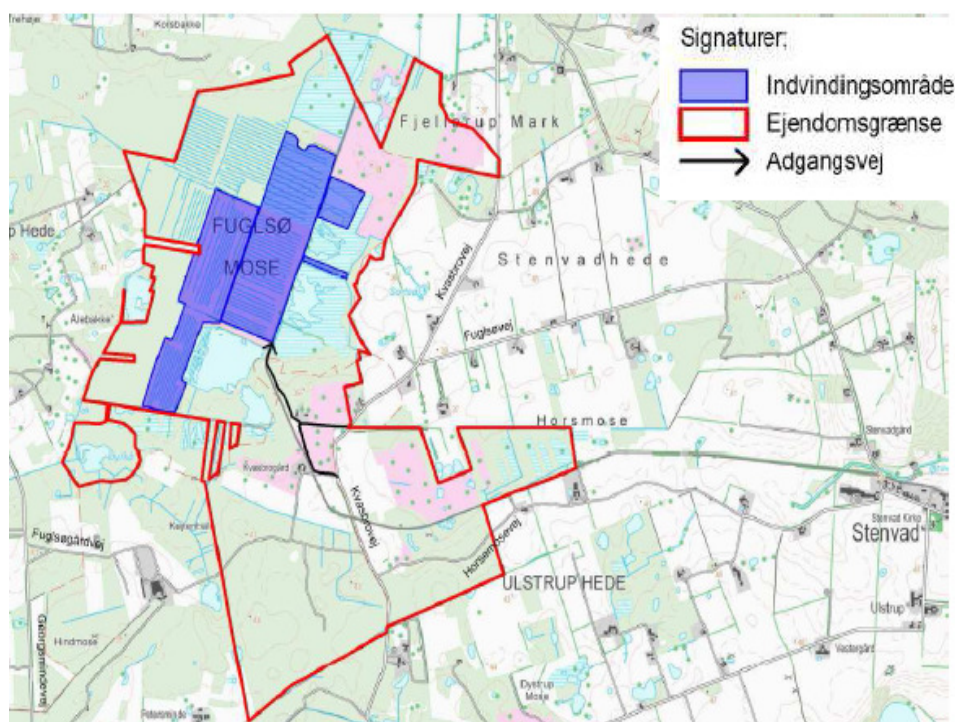
Pindstrup Mosebrug A/S

Fabriksvej 2

Pindstrup

8550 Ryomgård

Tilladelse til indvinding af sphagnum på ejendommen matr. nr.18 c m.fl. Tustrup By, Nørager.



Dato 30-01-2015

Sagsbehandler Leif Richard Pedersen

Miljoe@ru.rm.dk

Tel. +4578411348

Sagsnr. 1-50-71-70-14

Side 1

Tilladelsen omfatter det med blå markerede område

Region Midtjyllands afgørelse

Region Midtjylland meddeler herved tilladelse til at indvinde op til 45.000 m³ sphagnum årligt, afgraved over grundvandsspejlet på et samlet areal af ca. 56 ha som vist på ovenstående kort, i perioden 1. april 2015 – 31. marts 2025.

Region Midtjylland har screenet det ansøgte og har afgjort, at det ansøgte ikke er VVM-pligtigt.

Region Midtjylland har vurderet, at det ansøgte projekt ikke påvirker Natura 2000 område nr. 47, som udgøres af habitatområde H43 (Eldrup Skov og søer og moser i Løvenholm skov). Der vil heller ikke være en påvirkning af nærmeste fuglebeskyttelsesområde F112(Ålborg Bugt, østlige del).

Tilladelsen er givet på grundlag af oplysningerne i den fremsendte ansøgning samt de indhentede udtalelser fra berørte parter og afgørelser fra andre myndigheder.

Afgørelsen er truffet med hjemmel i lovbekendtgørelse nr. 657 af 27. maj 2013 om råstoffer, § 7, stk.1.

Udtalelser i sagen fra øvrige berørte parter

Norrdjurs kommune har udtalt sig om påvirkning af de omkringliggende naturområder, som er omfattet af Naturbeskyttelseslovens § 3 og gjort opmærksom på, at indvindingen skal foregå på en sådan måde, at disse områder ikke påvirkes væsentligt.

VVM-screening

Det ansøgte område er på ca. 56 ha og er derfor omfattet af VVM-bekendtgørelsens bilag 2 punkt 2a. Region Midtjylland har derfor udarbejdet en VVM-screening i henhold til § 3 stk. 2 jf. kriterierne i bilag 3.

VVM-screeningen fremgår af bilag 1.

Vilkår for indvindingen

For tilladelsen gælder følgende vilkår efter Råstofloven § 10.

Drift

1. Tilladelsen gælder fra den 1. april 2015 og indtil den 31. marts 2025.
2. Tilladelsen bortfalder hvis den ikke er udnyttet inden 3 år efter, at den er meddelt, jf. råstoflovens § 10, stk. 6. Tilladelsen bortfalder tillige, når tilladelsen - efter at indvindingen er indledt - ikke har været udnyttet i 3 på hinanden følgende år.
3. Virksomheden må kun være i drift i perioden april til september på hverdage, mandag til fredag kl. 07.00 – 20.00, lørdage mellem kl. 07.00-20.00 samt søndage 7.00-19.00.
Udlevering og læsning skal foregå mandag – fredag kl. 7.00-17.00.
Udlevering og læsning vil strække sig over hele året og ikke kun foregå i sommerperioden. Efter høstning bliver lagerstakkene liggende i indvindingsområdet indtil de skal bruges i produktionen.

Køretøjer skal uden for virksomhedens driftstider henstå uden for indvindingsområdet på en dertil indrettet plads.

4. Uden for driftstid skal adgangsvejen være lukket med aflåselig bom/kæde.

Støj

5. Støjbidraget fra virksomheden, angivet som det ækvivalente, korrigerede lydniveau i dB(A), må ved nærmeste udendørs opholdsarealer ved boliger i det åbne land ikke overstige følgende værdier, jf. Miljøstyrelsens vejledning nr. 5 fra 1984 om ekstern støj fra virksomheder:

Mandag – fredag Kl. 07.00-17.00 Lørdag kl. 07.00 – 14.00	Mandag – fredag kl. 17.00- 20.00 Lørdag kl. 14.00-20.00 Søndag kl. 7.00-19.00
55 dB(A)	40 dB(A)

Side 3

Såfremt det skønnes nødvendigt, kan Region Midtjylland kræve målinger eller beregninger af støjniveauet udført, dog maksimalt 1 gang årligt såfremt støjvilkåret er overholdt. Ved overtrædelse kan der kræves flere støjmålinger.

Målingerne/beregningerne skal udføres af en autoriseret måleinstitution, og i overensstemmelse med Miljøstyrelsens Vejledninger nr. 5/1984, 6/1984 og 5/1993 om ekstern støj fra virksomheder. Målingernes/beregningernes samlede ubestemthed må for stationære kilder højst være på 3 dB(A) og for mobile kilder højst 5 dB(A).

Viser målinger eller beregninger, at virksomheden overskrider grænseværdierne, skal virksomheden lade foretage afhjælpende foranstaltninger så som støjdemper af anlæg og maskiner.

Støv

6. Virksomhedens drift må ikke give anledning til støvgener, som tilsynsmyndigheden finder væsentlige, uden for det godkendte graveområde. Der skal således træffes effektive foranstaltninger (så som vanding og sprinkling) til hindring af støvdannelse fra interne transportveje, fritliggende bunker af støvende materiale, produktionsanlæg mv.
Kemiske støvdæmpende midler, pesticider og vejsalt må ikke opbevares eller anvendes.

Vejadgang

7. Vejadgang til og fra råstofgraven sker via en indkørsel ved Kvasbrovej.

Oplag af brændstof og olie

8. Opbevaring af brændstof og olie må ikke finde sted på arealet.

Affald

9. Virksomhedens affald (herunder olieaffald) skal opbevares og bortskaffes i overensstemmelse med gældende bestemmelserne samt gældende affaldsregulativ for Norddjurs kommune. Der må ikke benyttes eller oplagres kemikalier og lignende stoffer, som kan indebære risiko for forurening af grundvandet. Der må ikke deponeres bygningsaffald eller andet affald på arealet.

Råstofgravning

10. Gravning må ikke påbegyndes forinden der foreligger en godkendt
 - a. grave- og efterbehandlingsplan
 - b. sikkerhedsstillelse for efterbehandlingsarbejdets udførelse
 - c. deklaration (tinglyst)
 - d. igangsætningstilladelse
11. Overjord skal henlægges i adskilte depoter i nærheden af indvindingsarealet således de kan bruges til efterbehandling til naturformål. Overjorden skal anvendes til at opfylde afvandingegrøfter. Overjord må således ikke fjernes fra ejendommen uden særskilt tilladelse fra tilsynsmyndigheden.
12. Den forventede indvindingsdybde varierer på de enkelte delområder. Der skal efterlades et tørvelag på 15 cm's tykkelse. Gravedybden styres ved, at der placeres markeringspæle i terræn, som har en farvemarkering i grøn (>40 cm tørvelag), gul (16-40 cm tørvelag) og rød (0-16 cm tørv). Markeringspælene placeres ved sæsonstart. I områder med mere end 70 cm tørv placeres der ikke markeringspæle.
13. Der skal holdes en afstand på mindst 25 meter til det sydlige skel på Skolestykket (skellet mellem matr. nr. 18c og 45, 46, 48, 49 og 50).
14. De indvundne materialer transporteres med bane til et læsseareal, som ligger uden for indvindingsområdet.
15. Indvindingen må ikke foretages nærmere end 5 meter mod naboejendommens skel. Dette skal sikre, at de eksisterende tørvebalker bevares og dermed kan anvendes til at sikre et gunstigt vandspejlsniveau.

16. Når et delområde er færdiggravet hæves vandstanden til umiddelbart over terræn. Dette sker ved at fylde afvandingsgrøfter med overjord, tørv eller lignende samt ved at etablere regulerbare spunsvægge eller stemmeværker i hovedgrøfterne.

Efterbehandling

17. Det påhviler indvinder at tilrettelægge og udføre udnyttelsen, herunder såvel indvinding som materialeoplægning m.v. samt efterbehandlings- og planeringsarbejder, efter en af Region midtjylland godkendt grave- og efterbehandlingsplan. Planen skal indeholde et kort med angivelse af placering af lager, startsted for indvindingen og eventuel opdeling i etaper. Planen skal indsendes til godkendelse inden gravningen ønskes påbegyndt.
18. Arealet skal umiddelbart efter gravearbejdets afslutning renses for affald og andet skæmmende oplag.
19. Arealet skal ved passende kultiverings-, opfyldnings- og planeringsarbejder naturgenoprettes til mose og på langt sigt til højmose.
20. Efterbehandlings- og planeringsarbejder skal påbegyndes og gennemføres så tidligt, som det under hensyn til virksomhedens drift er praktisk muligt, og skal være afsluttet senest 12 måneder efter tilladelsens udløb. Er ressourcen udnyttet inden tilladelsens udløb, skal efterbehandlingen ligeledes være udført senest 12 måneder efter indvindingens ophør. Behandlingsanlæg og dertil knyttede installationer, redskaber, bygninger mv. samt interne veje skal ligeledes være fjernet senest 12 måneder efter indvindingens ophør.
21. Efterbehandlingsarbejderne kan for brugerens og ejerens regning udføres af det offentlige, hvis de ikke udføres rettidigt eller på forsvarlig vis, eller såfremt indvindingen afbrydes og ikke genoptages inden for 12 måneder, med mindre særlig aftale om en længere frist er aftalt med Region Midtjylland.
22. Tørvebanelegemet må ikke fjernes efter endt indvinding af hensyn til vandforholdene i området.

Sikkerhedsstillelse

23. Som sikkerhed for udførelse af efterbehandlingsarbejder m.v. skal der over for Region midtjylland stilles en økonomisk sikkerhed lydende på 800.000,00 kr.

Region midtjylland kan ændre på sikkerhedsstillelsen, såfremt forudsætningerne for gravningen ændres.

Sikkerhedsstillelsen vil ikke blive frigivet af Region midtjylland før end ovennævnte efterbehandlingsarbejder er tilendebragt og godkendt.

Når der foreligger en endelig afgørelse, foranlediger Region midtjylland, at der på ejendommen tinglyses en deklaration af efterbehandlingsvilkårene.

Sagens behandling.

Det fremgår af sagen:

At ansøger og indvinder, er Pindstrup Mosebrugs A/S, Fabriksvej 2, 8550 Ryomgård, CVR-nr: 11 765 912

At ejeren af matr.nr. 18c m.fl. Tustrup By, Nørager er Pindstrup Mosebrugs A/S

At ejendommen er en landbrugsejendom

At der søges om tilladelse til at indvinde sphagnum

At den maksimale gravedybde er til 15cm over sand/mineraljord. Det vil sige, at der efterlades mindst 15 cm tørv.

At indvindingen sker i et område hvor der har været indvundet sphagnum siden 1957

At der årligt graves op til 45.000 m³

At de ansøgte graveområder udgør ca. 56 ha

At der til indvindingen ønskes anvendt traktor til fræsning og vending af sphagnum, samt vakuumhøster. Læsning af materiale sker med en gravemaskine. Materialet transporteres med bane til læsseplads uden for indvindingsområdet

At brændstof i form af dieselolie er oplagret uden for indvindingsområdet

At støj ikke vil give anledning til problemer, da Miljøstyrelsens vejledende krav vil blive overholdt

At til - og frakørsel til graveområdet sker via eksisterende vej med udkørsel til Kvasbrovej

At råstofgravens driftstider mandag - fredag er kl. 07.00 – 20.00, lørdag fra 07.00 – 20.00 og søndag 7.00-19.00

At arealet efter endt råstofgravning vil blive efterbehandlet til mose og senere højmose

At området er udlagt som råstofvindingsområde i Region Midtjyllands råstofplan 2012

Generelle bestemmelser

Tilladelsens indehaver har pligt til at rette sig efter anvisninger, der meddeles med hensyn til udførelsen af de ovennævnte arbejder af den Regionale tilsynsførende, der har ret til når som helst og uden retskendelse at besigtige arealet jf. Råstoflovens § 32.

Tilsynsmyndigheden kan meddele påbud om, at et ulovligt forhold skal berigtiges inden for en nærmere fastsat frist. Efterkommes påbuddet ikke kan kommunen foretage det nødvendige på ejerens eller brugerens bekostning jf. Råstoflovens § 33.

Såfremt tilladelsen inddrages i medfør af Råstoflovens § 11, indtræder efterbehandlingsforpligtelserne omgående.

Råstofindvinding andre steder på ejendommen kræver ny tilladelse efter Råstofloven. Udnyttelse af overjordsforekomster, f.eks. salg af jord, kræver ligeledes særskilt tilladelse efter Råstofloven.

Der skal årligt ske en indberetning af de udvundne mængder til Danmarks Statistik.

Resultater af borer og m.v. efter råstoffer i jorden skal inden 3 måneder efter udførelsen indberettes til GEUS (De Nationale Geologiske Undersøgelser for Danmark og Grønland).

Der skal betales råstofafgift i henhold til Skatteministeriets Affalds- og råstofafgiftslov (lovbekendtgørelse nr. 311 af 1. april 2011).

I tilfælde af virksomhedens konkurs, betalingsstandsning mv. er såvel ejendommens ejer som indvinder forpligtiget til straks at underrette tilsynsmyndigheden.

Såfremt forudsætningerne i grundlaget for denne tilladelse ændres, kan tilsynsmyndigheden fastsætte yderligere vilkår eller ændre allerede stillede vilkår af hensyn til opfyldelsen af råstoflovens formålsbestemmelser.

En tilladelse efter Råstofloven fortrænger ikke private rettigheder, som f.eks. udlagte private veje, ledningsservitutter og mastedeclarationer.

Ved kørsel på private fællesveje henstilles det, at vejen holdes i en sådan stand, at den uden problemer kan benyttes af de øvrige vejberettigede. Der henvises i øvrigt til privatvejlovens bestemmelser.

Kontor og personalefaciliteter, herunder opsamling af spildevand, må ikke etableres uden separat ansøgning efter landzoneloven hhv. miljøbeskyttelsesloven.

Vejledning til udarbejdelse af deklaration

Når der foreligger en endelig afgørelse, foranlediger Region midtjylland, at der på ejendommen tinglyses en deklaration af efterbehandlingsvilkårene. Til brug herfor skal der fremsendes et *deklarationsrids* udarbejdet af en landinspektør. Deklarationsridset skal udformes i overensstemmelse med denne tilladelse og de i vilkårene nævnte begrænsninger.

Deklarationen skal i henhold til Råstoflovens § 10 stk. 5 tinglyses med tilsynsmyndigheden som påtaleberettiget, og for ejers regning. Til dækning af tinglysningsafgiften vil der efterfølgende blive fremsendt en separat regning til ansøger. Senest 4 uger efter udløbet af tilladelsens klagefrist, skal beløbet være indbetalt. Dog udskydes fristen til 4 uger efter at klagesagen er afgjort, hvis der klages over afgørelsen.

Når indvindingen er afsluttet og efterbehandlingen er godkendt, vil deklarationen blive aflyst igen.

Klagevejledning

Regionens afgørelse kan efter Råstoflovens § 13, stk.1, påklages til Natur – og Miljøklagenævnet. Klageberettiget er adressaten for afgørelsen, offentlige myndigheder, landsdækkende samt lokale foreninger og organisationer med væsentlig interesse i afgørelsen, og enhver der i øvrigt har en væsentlig individuel interesse i afgørelsen.

Regionens afgørelse efter Planloven om VVM-pligt kan for så vidt angår retlige spørgsmål (afgørelsens lovlighed) ligeledes påklages til Natur – og Miljøklagenævnet.

Klagefristen for ovennævnte love er 4 uger og regnes fra annonceringsdatoen på Region Midtjyllands hjemmeside, som er den **30. januar 2015**. En eventuel klage skal indsendes til Region midtjylland på miljoe@ru.rm.dk, som sender klagen videre til Natur- og Miljøklagenævnet snarest og indenfor 3 uger efter klagefristens udløb med regionens bemærkninger og det materiale, der er indgået i behandlingen af sagen. Ansøger og klagere vil modtage kopi af regionens brev til nævnet. Der er herefter en frist for at afgive bemærkninger til Natur- og Miljøklagenævnet på 3 uger fra modtagelsen af regionens brev.

Klagen skal være modtaget senest den **27. februar 2015** inden for ekspeditionstiden. Ansøger vil straks få besked, hvis der indkommer klager.

Det er en betingelse for klagenævnets behandling, at der indbetales et gebyr på 500 kr. Vejledning om gebyrordningen findes på klagenævnets hjemmeside www.nmkn.dk

Geburet tilbagebetales, hvis klager får helt eller delvis medhold i klagen. Klage i henhold til Råstofloven og Planloven har opsættende virkning med

mindre klagemyndigheden bestemmer andet, og tilladelsen må ikke udnyttes, før klagefristen er udløbet.

Hvis afgørelsen ønskes indbragt for domstolene, skal dette ske inden 6 måneder efter, at afgørelsen er meddelt, jf. Råstoflovens § 43, stk. 1.

Venlig hilsen



Leif Pedersen

midt
regionmidtjylland

Side 9

Kopi af tilladelsen er sendt til:

- Norddjurs Kommune, naturogmiljoeafdelingen@norddjurs.dk
- Østjyllands museum mail@museumoj.dk
- Naturstyrelsen, nst@nst.dk
- Danmarks Naturfredningsforening_dn@dn.dk
- Danmark Naturfredningsforening, dnnorrdjurs-sager@dn.dk
- Danmarks ornitologiske forening, norddjurs@dof.dk

Bilag

VVM-screening

Tørve-, vandstands- og naturforhold i Stenvad mose