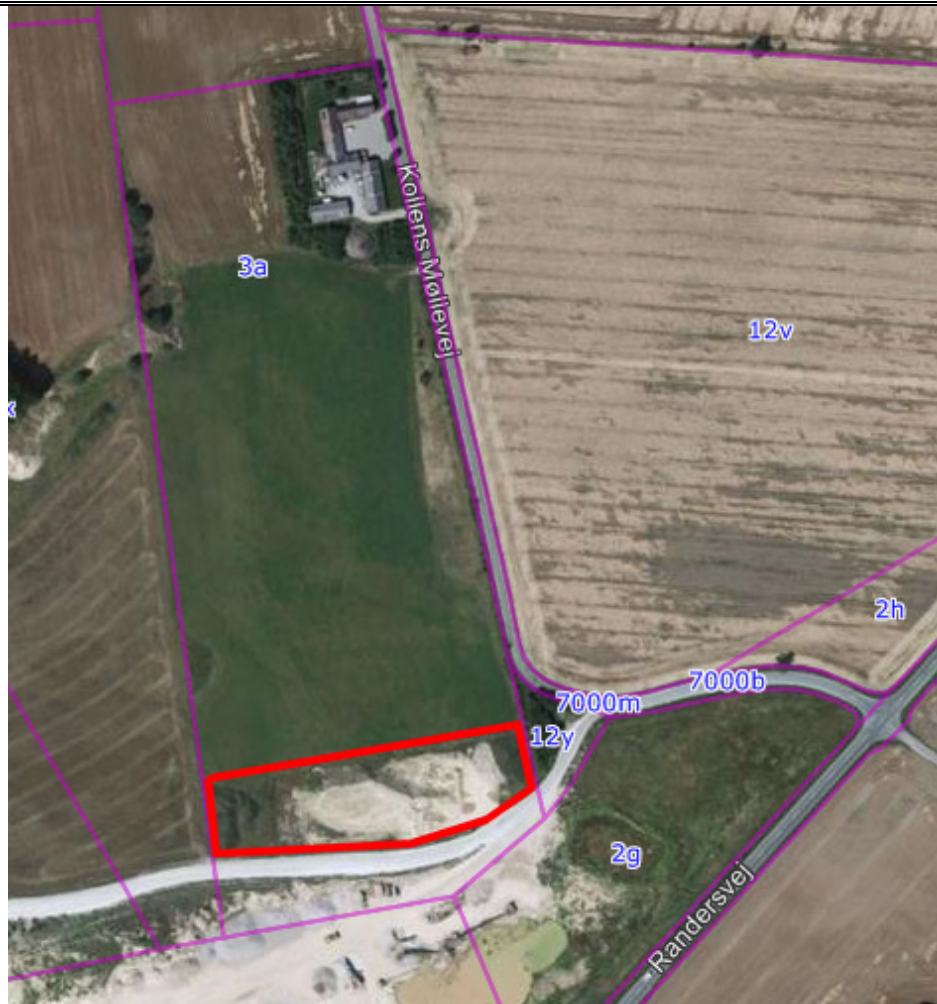


## Bilag A

## Skema til brug for screening (VVM-pligt)

<b>VVM Myndighed</b>	Region Midtjylland
<b>Basis oplysninger</b>	<b>Tekst</b>
Projekt beskrivelse – jf. anmeldelsen:	Placering af materiel, stakke og maskiner i forbindelse med råstofindvinding. Der skal pt. Ikke foretages indvinding på arealet.
Navn og adresse på bygherre	HM Grus ApS Snaptunvej 11 7130 Juelsminde
Bygherres kontaktperson og telefonnr.	Flemming Mortensen, tlf. 29867474
Projektets placering	Matr. nr. 3a, Stjær By, Stjær
Projektet berører følgende kommuner	Skanderborg
Oversigtskort i målestok	



Kortbilag i målestok

**Forholdet til VVM reglerne**

Er anlægget opført på bilag 1 til bekendtgørelse nr. 1184 af 6, november 2014

Er anlægget opført på bilag 2 til bekendtgørelse nr. 1184 af 6, november 2014:

	Ja		Nej	
			X	
	X			Bilag 2 punkt 2a
<b>Ikke relevant</b>	<b>Ja</b>	<b>Bør undersøges</b>	<b>Nej</b>	

Anlæggets karakteristika:					
1. Arealbehovet i ha:					Ca. 0,8 ha.
2. Er der andre ejere end bygherre?:		X			Sørren Hansen, Kollens Møllevej 33, 8464 Galten
3. Det bebyggede areal í m2 og bygningsmasse i m3	X				
4. Anlæggets maksimale bygningshøjde i m:	X				
5. Anlæggets kapacitet for så vidt angår flow og opbevaring af: Råstoffer – type og mængde: Mellemprodukter – type og mængde: Færdigvarer – type og mængde:		X			Der opbevares ca. 10.000 m <sup>3</sup> sand, sten og grus på arealet
6. Anlæggets kapacitet for strækingsanlæg:	X				
7. Anlæggets længde for strækingsanlæg:	X				
8. Anlægget behov for råstoffer – type og mængde: I anlægsfasen: I driftsfasen:	X				
9. Behov for vand – kvalitet og mængde: I anlægsfasen: I driftsfasen:	X				
10. Forudsætter anlægget etablering af yderligere vandforsyningskapacitet:				X	
11. Affaldstype og mængder, som følge af anlægget: Farligt affald: Andet affald: Spildevand:		X			Spildolie fra maskiner. Bortskaffes af autoriseret firma i forbindelse med service af maskiner.
12. Kræver bortskaffelse af affald og spildevand ændringer af bestående ordninger:				X	
13. Overskrides de vejledende grænseværdier for støj:				X	

14. Overskrides de vejledende grænseværdier for luftforurening:				X	
15. Vil anlægget give anledning til vibrationsgener::				X	
16. Vil anlægget give anledning til støvgener:				X	
17. Vil anlægget give anledning til lugtgener:				X	
18. Vil anlægget give anledning til lysgener:				X	
19. Må anlægget forventes at udgøre en særlig risiko for uheld:				X	
<b>Anlæggets placering</b>					
20. Forudsætter anlægget ændring af den eksisterende arealanvendelse:				X	

21. Forudsætter anlægget ændring af en eksisterende lokalplan for området:				X	
22. Forudsætter anlægget ændring af kommuneplanen:				X	
23. Indebærer anlægget behov for at begrænse anvendelsen af naboarealer ud over hvad der fremgår af gældende kommune- og lokalplaner:				X	
24. Vil anlægget udgøre en hindring for fremtidig anvendelse af områdets råstoffer og grundvand:				X	
25. Indebærer anlægget en mulig påvirkning af sårbare vådområder:				X	
26. Er anlægget tænkt placeret indenfor kystnærhedszonen:				X	
27. Forudsætter anlægget rydning af skov:				X	
28. Vil anlægget være i strid med eller til hinder for etableringen af reservater eller naturparker:				X	
29. Tænkes anlægget placeret i Vadehavsområdet:				X	
30. Kan anlægget påvirke registrerede, beskyttede eller fredede områder –				X	
Nationalt:				X	
Internationalt (Natura 2000):				X	Habitatområde H232 ligger ca. 1,5 km mod nord
Forventes området at rumme beskyttede arter efter bilag IV				X	
Forventes området at rumme danske rødlistearter:				X	Området er tidligere råstofgrav, der er efterbehandlet til landbrug

31. Kan anlægget påvirke områder, hvor fastsatte miljøkvalitetsnormer allerede er overskredet:				X	
Overfladevandt:					
Grundvand:					
Naturområder:					
Bologområder (støj/lys og Luft):					
32. Tænkes anlægget etableret i et tæt befolket område:					

33. Kan anlægget påvirke:				X	
Historiske landskabstræk:					
Kulturelle landskabstræk:					
Arkæologiske værdier/landskabstræk:					
Æstetiske landskabstræk:					
Geologiske landskabstræk:					
<b>Kendetegn ved den potentielle miljøpåvirkning</b>					
34. Er området, hvor anlægget tænkes placeret, sårbar overfor den forventede miljøpåvirkning:				X	
35. Er der andre anlæg eller aktiviteter i område, der sammen med det ansøgte medfører en påvirkning af miljøet (Kumulative forhold):				X	Oparbejdningsanlægget vil på et senere tidspunkt blive flyttet til et nyt indvindingsområde
36. Er der andre kumulative forhold?				X	
38. Den forventede miljøpåvirknings geografiske udstrækning i areal:	X				
39. Omfanget af personer der forventes berørt af miljøpåvirkningen:	X				
40. Vil den forventede miljøpåvirkning række ud over kommunen/MC's område:				X	
41. Vil den forventede miljøpåvirkning berøre nabolande:				X	
42. Forventes miljøpåvirkningerne at kunne være væsentlige –					
Enkeltvis:				X	
Eller samlet:					

43. Må den samlede miljøpåvirkning betegnes som kompleks:				X	
44. Er der stor sandsynlighed for miljøpåvirkningen:				X	
45. Er påvirkningen af miljøet – Varig: Hyppig: Reversibel:				X	Muld og overjord rømmes af før pladsen etableres. Jorden genudlægges ved reetablering

<b>Konklusion</b>					
Giver resultatet af screeningen anledning til at antage, at det anmeldte projekt vil kunne påvirke miljøet væsentligt, således at der er VVM-pligtigt:				X	Der er tale om et tidligere råstofgraveområde, som er efterbehandlet til landbrug. Den udlagte muld er afrømmet og ligger i lager indtil pladsens funktion er afsluttet. Aktiviteten indgår som en del af driften af den eksisterende grusgrav på matr. nr. 13e.

Dato 6. oktober 2015

Sagsbehandler: Leif Pedersen