

Rettrup E & V og Grønning Mørtelværk  
Rettrupvej 7,  
Rettrup  
7860 Spøttrup



**Dispensation til fortsat at modtage fyldjord i tidligere  
grusgrav på Aakjærvej 55, på matrikel nr. 8a, Vester  
Grønning by, Grønning i Skive Kommune**

Dato 17. juni 2008  
Lars Kristiansen  
Tel. +45 8728 5193  
Lars.Kristiansen@ru.rm.dk  
j.nr.: 1-50-71-11-08

Med brev dateret den 9. april 2008 har De søgt om fortsat tilladelse til at modtage ren jord på ovennævnte ejendom.

Side 1

Der ønskes en dispensation til at modtage op til 15.000 m<sup>3</sup> rent jord pr. år i en 5 årig periode, dvs. indtil udgangen af 2013. Ansøgningen skal ses som en forlængelse af tidligere meddelt dispensation fra Viborg Amt af 4. august 1998 (j. nr. 8-76-6-783-1-97).

Den modtagne jord skal anvendes til at regulere skråninger/fylde grusgraven op til oprindeligt niveau. I takt med at opfyldningen når planlagt niveau, vil mulden blive lagt på igen, skråninger blive tilplantet og – hvor muligt - vil jorden ført tilbage til landbrugsmæssig drift. Som minimum vil vilkårene for efterbehandling ske efter de vilkår, som er stillet for råstofindvinding - j. nr.: 8-70-3-783-500-02 (fra Viborg Amt) og jour. nr.: 10-58-820 (fra Skive Kommune) på arealet.

Skive Kommune har med mail af 22. maj 2008 ikke bemærkninger til, at tilladelsen til at modtage rent jord forlænges.

**Vurdering af risiko for forurening af  
drikkevandsforsyningsanlæg**

Region Midtjylland har vurderet ansøgningen i forhold til grundvandsressourcen og den aktuelle vandindvinding i området.

Grusgraven ligger inden for et område med drikkevandsinteresser (OD), men uden for område med særlige drikkevandsinteresser (OSD).

Jordlagene i området består af sand. Der er 10 – 20 meter til

grundvandet, der strømmer mod sydvest, mod det nærliggende vandløb.

Boringerne ved Lyby Strand Vandværk ligger i grundvandets opstrøms retning i forhold til grusgraven. Enkeltanlæggene 500 m mod SV ligger på modsatte side af det mellemliggende vandløb, og dermed vurderes en afstrømning fra grusgraven ikke at kunne påvirke grundvandskvaliteten hos enkeltanlæggene på Lyby Møllevej.

De sandlag der kan blive påvirket, udgør et ubetydeligt grundvandsmagasin, som ikke vurderes at have betydning i en fremtidig indvinding af drikkevand.

Det vurderes derfor, at det ansøgte – dvs. fortsat modtagelse af ren jord - ikke giver anledning til risiko for forurening af grundvandet.

### **Dispensation og vilkår til modtagelse af fyldjord**

Region Midtjylland meddeler hermed dispensation til modtagelse af uforurennet jord på matr.nr. 8a, Vester Grønning by, Grønning i Skive Kommune. Adressen er: Åkjærsvvej 55,780 Roslev.

Denne dispensation gælder indtil 31. oktober 2013.

Dispensationen meddeles efter jordforureningslovens § 52.

Der er efter jordforureningslovens § 52 stk. 3 knyttet følgende vilkår til dispensationen.

1) Der må kun tilføres uforurennet jord. Der må ikke modtages restprodukter eller andet affald og den fremtidige fyldjord må ikke indeholde byggeaffald eller andre fremmedlegemer f.eks. asfalt, slagge, træ, plastik m.v.

2) Jorden må modtages inden for fyldpladsens udstrækning – jf. det markerede område på vedlagte kortbilag – dateret den 9. juni 2008.

3) Alle jordlæs / jordpartier skal være ledsaget af et skema med oplysninger om:

- Jordens oprindelse (adresse for opgravning).
- Nuværende og tidligere anvendelse af grunden, hvorfra jorden stammer.
- Kundens navn og adresse (bygherre).
- Leverandørens navn og adresse (vognmand).
- Leveringsperiode og samlet jordmængde, hvad enten det drejer sig om et større eller mindre projekter/jordpartier.
- Eventuelle analyseresultater af jordprøver.

Det skal fremgå af skemaet, hvem der er ansvarlig for oplysningerne om jorden og for modtagelsen af jorden.

Skemaerne skal opbevares i mindst 3 år og efter anmodning være tilgængelige for Region Midtjyllands tilsyn.

4) I forbindelse med Region Midtjyllands tilsyn kan der ved mistanke om forurening i fyldjorden udtages jordprøver til analyse for dispensationsindehavers regning. Der kan maksimalt udtages 10 jordprøver pr. år for dispensationsindehavers regning. Skal der udtages flere, vil det blive på Region Midtjyllands regning.

5) Når grusgraven/fyldpladsen er ubemandet, skal adgangsveje være lukket med bom eller lignende, således at det ikke er muligt for uvedkommende at læsse jord af.

6) Der skal hvert år senest den 1. marts indsendes en oversigt over den modtagne fyldjord til Region Midtjylland, Jord & Råstoffer, Skottenborg 26, 8800 Viborg. Oversigten skal for hvert jordparti (jord fra samme adresse) indeholde oplysninger om bygherre, opgravningsadresse, samlet jordmængde og leveringsperiode. Indberetningsskema (skemaet "Indberetning af modtaget fyldjord") er vedlagt. Ekstra skemaer kan hentes på Region Midtjyllands hjemmeside på Internettet.

7) Såfremt vilkårene for modtagelse af fyldjord i grusgraven ikke overholdes kan dispensationen ophæves.

8) Region Midtjylland kan ændre foranstående vilkår, hvis det vurderes nødvendigt for at sikre, at der ikke tilføres forurenede jord i grusgraven.

### **I øvrigt**

Vilkårene er lavet som et sæt regler, der gælder for råstofgrave, som har dispensation til modtagelse af fyldjord.

Vilkårene betyder, at grusindvinderen/indehaveren af dispensationen skal godkende modtagelsen af jorden inden den køres til grusgraven. Det er klogt, at indhente oplysninger om den tidligere og nuværende anvendelse af stedet, hvor jorden stammer fra samt eventuelle analyseresultater af jorden.

Der gøres opmærksom på, at grusindvinderen/indehaveren af dispensationen er ansvarlig for, at fyldjorden ikke indeholder fremmedlegemer eller er forurenede. Jordens indhold af forureningskomponenter må ikke overskride Miljøstyrelsens jordkvalitetskriterier.

Der er vedlagt et skema til modtagelse og kontrol af den tilførte jord (skemaet "Modtagelse af fyldjord"). Endvidere er der vedlagt et

skema til brug for den årlige indberetning om den modtagne jord (skemaet "Indberetning af modtaget fyldjord"). Ekstra skemaer kan hentes på Region Midtjyllands hjemmeside på Internettet.

### **Offentliggørelse og klagevejledning**

Tilladelsen vil blive offentliggjort ved annoncering i "Skive Folkeblad Midt på Ugen" onsdag den 18. juni 2008, og evt. klage skal være Regionsrådet i hænde senest den 16. juli 2008.

Tilladelsen vil også blive offentliggjort på Internettet på Region Midtjyllands Hjemmeside.

Afgørelsen kan inden 4 uger fra modtagelsen indbringes for Miljøklagenævnet af følgende:

- Skive kommune
- Embedslægeinstitutionen Midtjylland
- enhver med en personlig og væsentlig interesse i afgørelsen

Eventuel klage skal sendes til Region Midtjylland, Jord & Råstoffer, Skottenborg 26, 8800 Viborg, der sender den videre til Miljøklagenævnet.

De vil få besked umiddelbart efter klagefristens udløb om der er kommet klager eller ej.

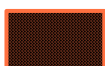
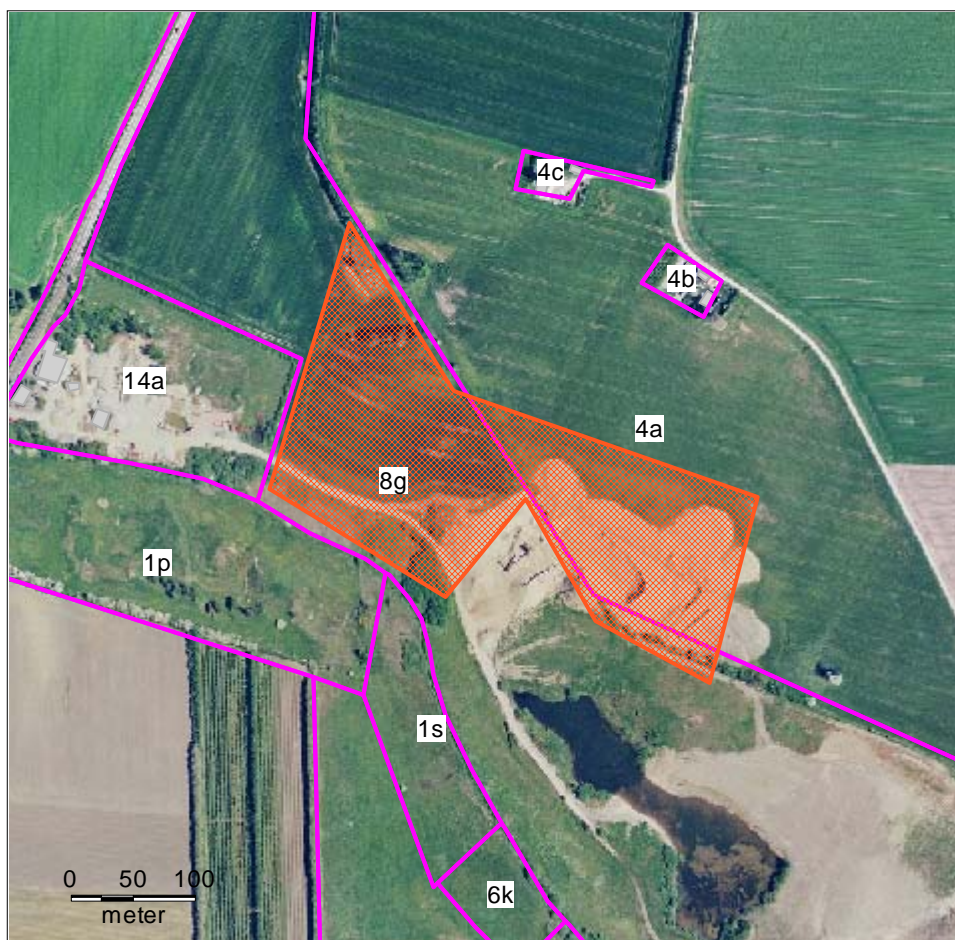
Hvis afgørelsen ønskes prøvet ved en domstol, skal sagen være anlagt inden 6 måneder efter, at afgørelsen er truffet.

Kopi af dette brev er sendt til:


- Skive Kommune, Kirke Allé 1, Ramsing, 7860 Spøttrup
- Sundhedsstyrelsen, Embedslægeinstitutionen Midtjylland, Lyseng Allé 1, 8270 Højbjerg
- Miljøstyrelsen, Strandgade 29, 1401 København K
- MiljøCenter Ringkøbing, Holstebrovej 31, 6950 Ringkøbing
- Gdr. Johan Hald Frandsen, Slugten 57, Lyby Strand, 7870 Roslev

Venlig hilsen

Lars Kristiansen  
Geolog



Dispensation til at modtage ren jord i råstofgrav

	Grønning Mørtelværk, Aakjærvej 55, Grønning, 7870 Roslev	Dato: 11. juni 2007
	Matr. nr. 8a, Vester Grønning by, Grønning	Jour. Nr. 1-50-71-11-08