

Morten Bak  
Tandskov Grusgrav  
Tandskovvej 19  
8600 Silkeborg



**Dispensation til at modtage fyldjord i grusgrav på matrikel nr. 1Ø, Tandskov by, Serup. (J. nr. 1-50-71-5-7)**

Dato 30.03.2007  
Lars Kristiansen  
Tel. +45 8728 5193  
Lars.Kristiansen@ru.rm.dk

Med brev af 5. februar 2007 har De – via Silkeborg kommune - søgt om en driftsmæssig udvidelse til at modtage ren jord.

Side 1

**Vurdering af risiko for forurening af drikkevandsforsyningsanlæg**

Region Midtjylland har vurderet ansøgningen i forhold til grundvandsressourcen og den aktuelle vandindvinding i området. Der er tidligere givet dispensation til modtagelse af fyldjord på arealer i området. Det aktuelle areal grænser mod nord op til en losseplads og mod øst grænser arealet op til en fyldplads.

De seneste undersøgelser viser, at grundvandsstrømmen er overvejende nordlig – jf. "Statusrapport Affaldscenter Tandskov", Århus Amt, Natur og Miljø, 2006.

Grusgraven ligger uden for område med særlige drikkevandsinteresser (OSD). Der er to private vandforsyninger nedstrøms. I forbindelse med monitoreringen af lossepladsen - jf. forannævnte statusrapport er det påpeget, at det er vigtigt, at overvågningen af grundvandet i disse private borer samt i borerne mellem lossepladsen og de private borer fortsættes.

Det vurderes, at det ansøgte – dvs. modtagelse af ren jord - ikke giver anledning til risiko for forurening af grundvandet.

## **Dispensation og vilkår til modtagelse af fyldjord**

Region Midtjylland meddeler hermed dispensation til modtagelse af uforurenet jord på matr.nr. 1Ø, Tandskov by, Serup.

Denne dispensation gælder i samme tidsrum som råstofindvindingstilladelsen på samme matrikel. Tilladelsen til at modtage rent jord udløber således sammen med tilladelsen efter råstofloven – jf. vilkår 2.

Dispensationen meddeles efter jordforureningslovens § 52. Der er efter jordforureningslovens § 52 stk. 3 knyttet følgende vilkår til dispensationen.



Side 2

- 1) Der må kun tilføres uforurenet jord. Der må ikke modtages restprodukter eller andet affald og fyldjorden må ikke indeholde byggeaffald eller andre fremmedlegemer f.eks. asfalt, slagge, træ, plastik m.v.
- 2) Dispensationen til modtagelse af jord er gældende i sammenhæng med eksisterende råstofindvindingstilladelse fra Århus Amt (j. nr. 8-70-3-743-1-06), dvs. indtil videre til den 31. marts 2015.
- 3) Jorden må modtages inden for det indrammede område på vedlagte kortbilag – dateret den 13. marts 2007.
- 4) Alle jordlæs skal ved modtagelsen være ledsaget af et skema med oplysninger om:
  - Jordens oprindelse (adresse for opgravning).
  - Nuværende og tidligere anvendelse af grunden, hvorfra jorden stammer.
  - Kundens navn og adresse (bygherre).
  - Leverandørens navn og adresse (vognmand).
  - Leveringsperiode og samlet jordmængde, hvad enten det drejer sig om et større eller mindre projekter/jordpartier.
  - Eventuelle analyseresultater af jordprøver,

Det skal fremgå af skemaet, hvem der er ansvarlig for oplysningerne om jorden og for modtagelsen af jorden.

Skemaerne skal opbevares i mindst 3 år og efter anmodning være tilgængelige for Region Midtjyllands tilsyn.

- 5) Når jorden modtages i grusgraven, skal den kontrolleres

ved syn og evt. lugt. Afvises jorden på grund af indhold af affald eller mistanke om forurening, skal Silkeborg Kommune orienteres med henblik på anvisning af alternativ bortskaffelse af den afviste jord.

6) I forbindelse med Region Midtjyllands tilsyn kan der ved mistanke om forurening i fyldjorden udtages jordprøver til analyse for dispensationsindehavers regning. Der kan maksimalt udtages 10 jordprøver pr. år for dispensationsindehavers regning. Skal der udtages flere, vil det blive på Region Midtjyllands regning.

7) Når grusgraven er ubemandet, skal den være lukket med bom eller lignende, således at det ikke er muligt at læsse jord af.

8) Den tilførte jord skal anvendes til opfyldning i henhold til den godkendte efterbehandlingsplan for grusgraven.

9) Der skal hvert år senest den 1. marts indsendes en oversigt over den modtagne fyldjord til Region Midtjylland, Jord & Råstoffer, Skottenborg 26, 8800 Viborg. Oversigten skal for hvert jordparti (jord fra samme adresse) indeholde oplysninger om bygherre, opgravningsadresse, samlet jordmængde og leveringsperiode. Forslag til indberetningsskema ("Fyldjord") er vedlagt. Inden for nærmeste fremtid vil ekstra skemaer kunne hentes på Region Midtjyllands hjemmeside på Internettet.

10) Såfremt vilkårene for modtagelse af fyldjord i grusgraven ikke overholdes kan dispensationen ophæves.

11) Region Midtjylland kan ændre foranstående vilkår, hvis det vurderes nødvendigt for at sikre, at der ikke tilføres forurenede jord i grusgraven.

### **I øvrigt**

Vilkårene er lavet som et sæt regler, der gælder for råstofgrave, som har dispensation til modtagelse af fyldjord.

Vilkårene betyder, at grusindvinderen/indehaveren af dispensationen skal godkende modtagelsen af jorden inden den køres til grusgraven. Det er klogt, at indhente oplysninger om den tidligere og nuværende anvendelse af stedet, hvor jorden stammer fra samt eventuelle analyseresultater af jorden.

Der gøres opmærksom på, at grusindvinderen/indehaveren af dispensationen er ansvarlig for, at fyldjorden ikke indeholder fremmedlegemer eller er forurennet. Jordens indhold af forureningskomponenter må ikke overskride Miljøstyrelsens jordkvalitetskriterier.

Der er vedlagt et forslag til et skema til modtagelse og kontrol af den tilførte jord (skemaet "Fyldjord"). Endvidere er der vedlagt et skema til brug for den årlige indberetning om den modtagne jord (skemaet "Opgørelse over modtaget fyldjord"). Inden for nærmeste fremtid vil ekstra skemaer kunne hentes på Region Midtjyllands hjemmeside på Internettet.

### **Offentliggørelse og klagevejledning**

Tilladelsen vil blive offentliggjort ved annoncering i Kjellerup Tidende den 3. april 2007, og evt. klage skal være Regionsrådet i hænde senest den 1. maj 2007. Tilladelsen vil også blive offentliggjort på internettet på Region Midtjyllands Hjemmeside.

Afgørelsen kan inden 4 uger fra modtagelsen indbringes for Miljøklagenævnet af følgende:

- ansøgeren
- Silkeborg kommune
- Embedslægeinstitutionen Midtjylland
- enhver med en personlig og væsentlig interesse i afgørelsen

Eventuel klage skal sendes til Region Midtjylland, Jord & Råstoffer, Skottenborg 26, 8800 Viborg, der sender den videre til Miljøklagenævnet.

De vil få besked umiddelbart efter klagefristens udløb om der er kommet klager eller ej.

Hvis afgørelsen ønskes prøvet ved en domstol, skal

sagen være anlagt inden 6 måneder efter, at afgørelsen er truffet.

Kopi af dette brev er sendt til:

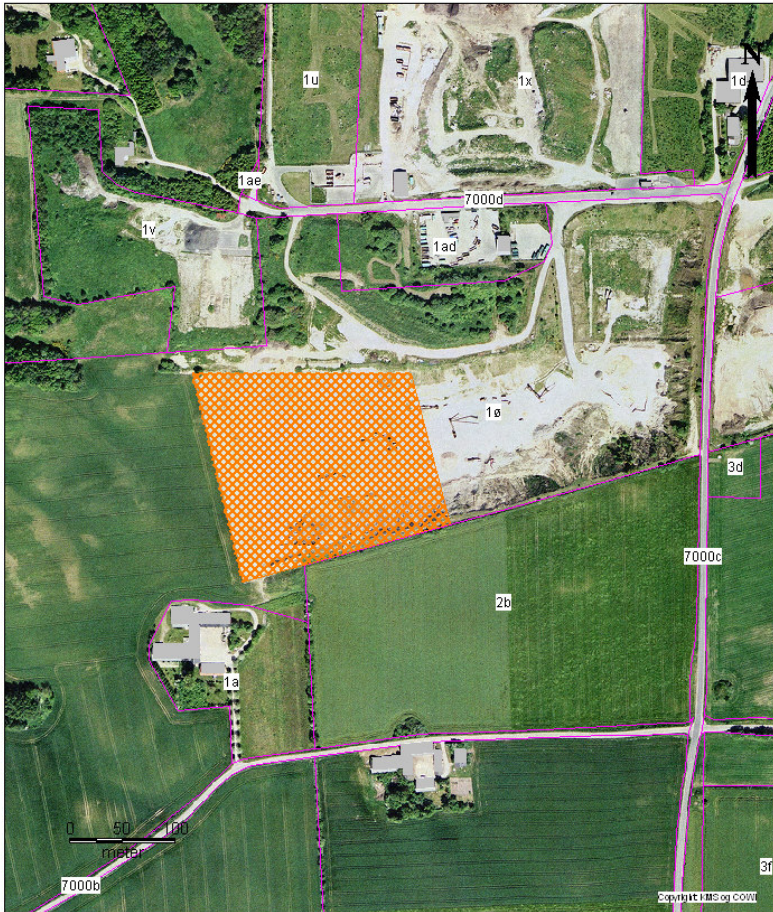
- Silkeborg Kommune, Teknik og Miljø, Søvej 1-3, 8600 Silkeborg
- Sundhedsstyrelsen, Embedslægeinstitutionen Midtjylland, Lyseng Allé 1, 8270 Højbjerg
- Miljøstyrelsen, Strandgade 29, 1401 København K
- MiljøCenter Århus, Lyseng Allé, 8200 Højbjerg




Side 5

Venlig hilsen

Lars Kristiansen  
Geolog



 Dispensation til at modtage ren jord i råstofgrav

	Adresse: Tandskovej 19, Silkeborg	Dato: 13. marts 2007
	Matr. nr.: 1ø Tandskov By, Serup	
		Jour. nr. 1-50-71-5-7