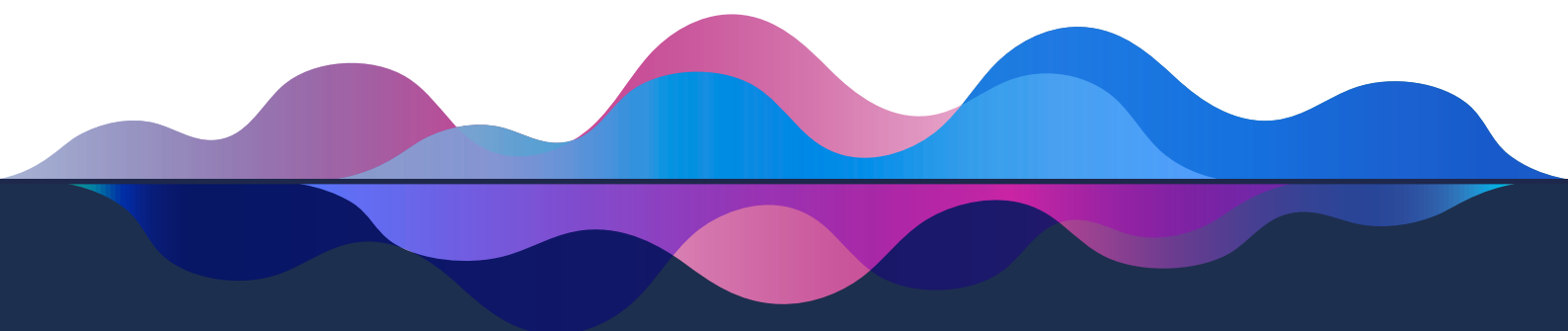


# Høreapparat til voksne



SUNDHEDSSTYRELSEN

# Høreapparat til voksne

**Denne pjece er målrettet voksne, som har mistanke om høretab. Pjecen giver dig et overblik over, hvor du kan få undersøgt din hørelse samt dine muligheder for støtte, hvis det viser sig, at du har behov for høreapparat.**

## Forløbet

Hvis du ikke allerede bruger høreapparat, kan du læse her, hvordan udrednings- og behandlingsforløbet ser ud.

### 1 Udredning

Hvis du har mistanke om høretab, bør du kontakte en ørelæge eller høreklub, og få undersøgt din hørelse. Du behøver ikke henvisning. Du kan selv bestille tid.



#### Hvad er høretab?

Høretab kan skyldes mange ting. For mennesker over 65 år er den hyppigste årsag til høretab alder. Her kan høreapparater ofte være en hjælp.

Der kan være andre årsager til høretab, og det er derfor vigtigt at blive undersøgt af en ørelæge. Hvis ørelægen vurderer, at der er behov for yderligere undersøgelser eller behandling, som kræver særlig ekspertise, og som ikke nødvendigvis kan afhjælpes med et høreapparat, henviser ørelægen dig til sygehuset.

### 2 Henvisning

Hvis du får konstateret et høretab, vil det for mange være en hjælp med høreapparater. Hvis du ønsker vederlagsfri behandling - det vil sige, at det er gratis for dig - eller tilskud til køb af privat høreapparat, skal du have en henvisning fra en ørelæge.

### 3 Behandling

Hvis du henvises til høreapparatbehandling, skal der inden udlevering af høreapparat foretages en række undersøgelser for at fastlægge graden af dit høretab, sådan at det rette høreapparat kan findes. Valget af høreapparat foregår i dialog med behandlingsstedet.

### 4 Opfølgning

De fleste mennesker, som får høreapparat for første gang, har behov for én eller flere tekniske efterjusteringer af høreapparatet eller for eventuelt at prøve en anden type høreapparat. Dette skal ske der, hvor du har fået udleveret dit høreapparat.



#### Har du allerede høreapparat?

Når du har fået udleveret et høreapparat i det offentlige eller modtaget tilskud til privat behandling, kan du først få et nyt høreapparat eller nyt tilskud efter, der er gået fire år. Der foreligger særlige omstændigheder, som kan gøre, at du kan få udleveret et nyt høreapparat eller et nyt tilskud, inden de fire år er gået. Det kan eksempelvis være, at du har oplevet en markant forværring af hørelsen, eller at høreapparatet er gået tabt ved tyveri, brand eller lignende.

Det varierer fra region til region, hvorvidt du skal til en ørelæge, når du skal have genudleveret et høreapparat. Der er ikke lovkrav om dette.

Hvis du har spørgsmål til genudlevering eller udskiftning af dit høreapparat, kan du tage kontakt til regionen.

# Behandling med udgangspunkt i dine behov

Behov for hjælp til høretab varierer fra person til person. Behandlingen skal tage udgangspunkt i dine behov. Overvej nedenstående spørgsmål, og snak med din høreapparatbehandler om dem, så I kan finde den rigtige løsning for dig.

## Spørgsmål til overvejelse

- 1** Hvornår i hverdagen oplever du, at din hørelse giver dig problemer? Når du ser TV, på arbejde, i telefonsamtaler?

Svar:

---

---

- 2** Har du svært ved at huske, eller har du problemer med synet eller følsomheden i fingrene? Det kan have betydning for valg af høreapparatbehandling.

Svar:

---

---

- 3** Har du overvejet, om et høreapparat er det rigtige for dig? Hvor motiveret er du for at få høreapparat? Din motivation skal tages med i overvejelserne om, hvilken løsning der er den rigtige for dig.

Svar:

---

---

- 4** Har du behov for betænkningstid, inden du vælger, om du ønsker høreapparater, og hvor du ønsker behandling? Det er helt OK at have betænkningstid.

Svar:

---

---



# Mulighed for **støtte** ved **høretab**

Der kan opstå mange spørgsmål i forbindelse med behandling af høretab. Det kan være, du foretrækker andre løsninger end høreapparat. Dette er en mulighed, hvis dit høretab er af mindre grad.

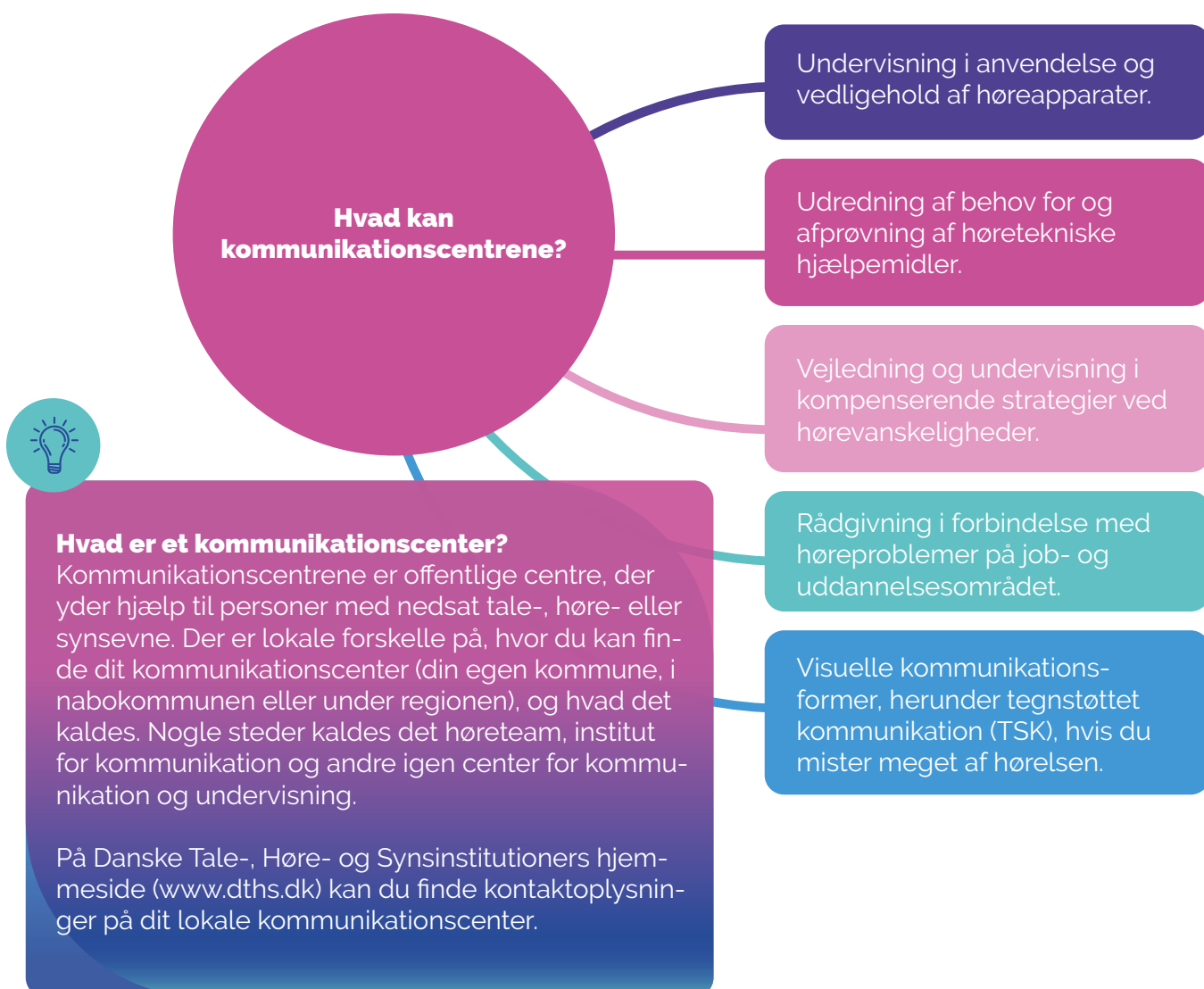
Hvis du får høreapparat, kan der være situationer, hvor du fortsat er udfordret af dit høretab, har spørgsmål om betjening af høreapparatet eller

har behov for andre former for støtte end blot høreapparatet.

Spørgsmål, der opstår i forbindelse med høreapparatbehandling, eller problemer med høreapparater kan ofte løses det sted, hvor du har fået høreapparat. I andre tilfælde kan du have behov for hjælp hos dit lokale kommunikationscenter.

Du er velkommen til at kontakte det lokale kommunikationscenter. I figuren herunder kan du se, hvad kommunikationscentret kan hjælpe dig med.

Du behøver ikke henvisning fra for eksempel egen læge for at få en tid på kommunikationscentret.



# Henvist til høreapparatbehandling – hvad gør jeg?

**Hvis du henvises til høreapparatbehandling, og du ønsker og er motiveret for dette, kan du vælge mellem offentlig høreapparatbehandling eller privat høreapparatbehandling. Valget er dit.**

## Høreapparatbehandling kan foregå:

### Offentligt

- På sygehusets audiologiske afdeling.
- På satellitklinikker, der hører under sygehusets audiologiske afdeling.
- Hos nogle praktiserende ørelæger. En række ørelæger har indgået aftale med regionen om at udlevere høreapparater på vegne af regionen (puljeklinikker).

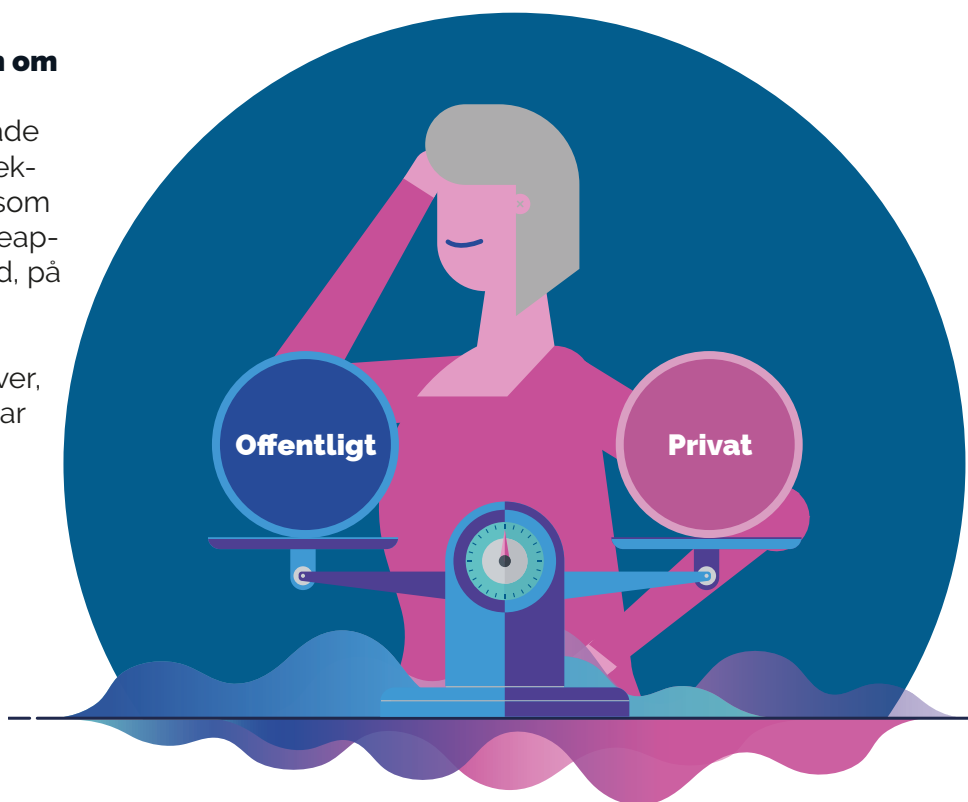
### Privat

- På godkendte private høreklinikker, der sælger høreapparater.
- Hos ørelæger, som er godkendt til at sælge høreapparater.

## Hvor kan jeg få mere viden om høreapparatbehandlere?

Du kan finde en liste over både offentlige høreklinikker, puljeklinikker og private klinikker, som er godkendt til at sælge høreapparater med offentligt tilskud, på [www.audiologi.dk](http://www.audiologi.dk).

Du kan også finde en liste over, hvilke ørelæger din region har indgået aftale med på [www.sundhed.dk](http://www.sundhed.dk).



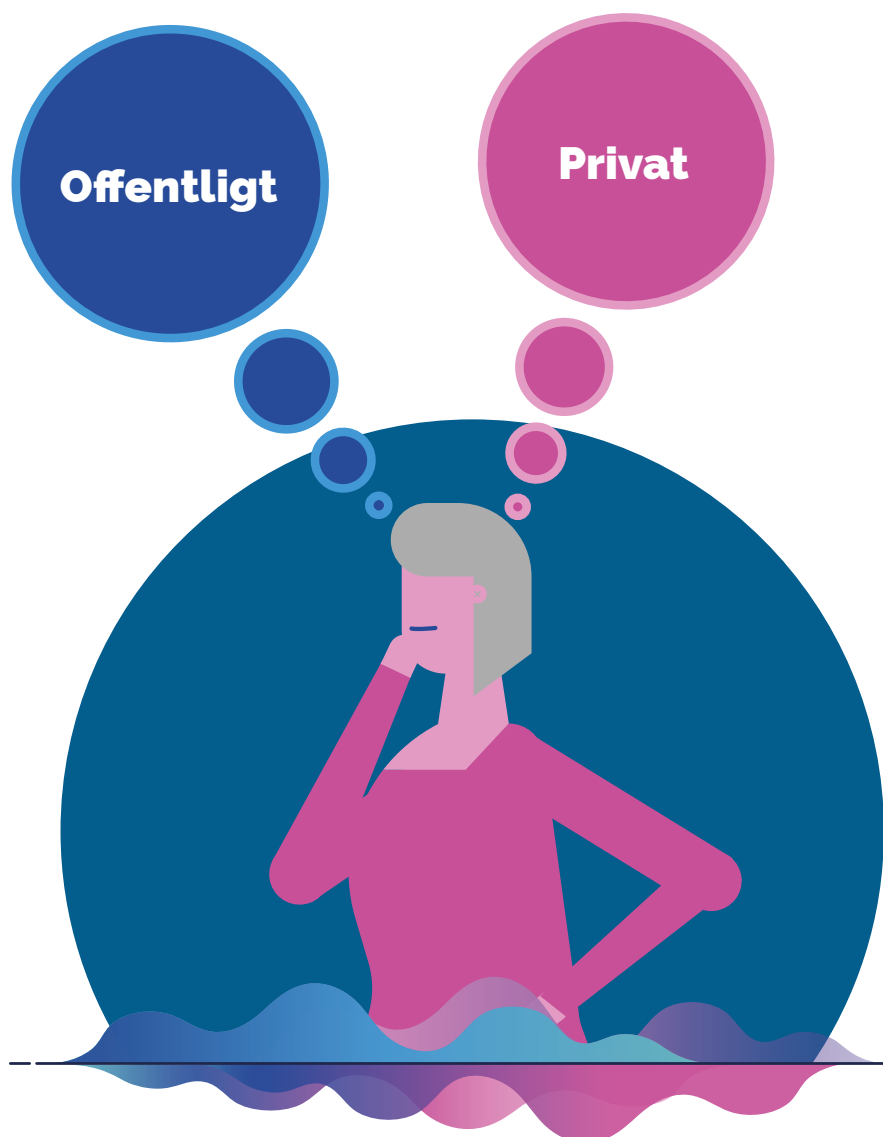
# Valg af behandlingssted

## Du skal være opmærksom på følgende, når du vælger behandlingssted:

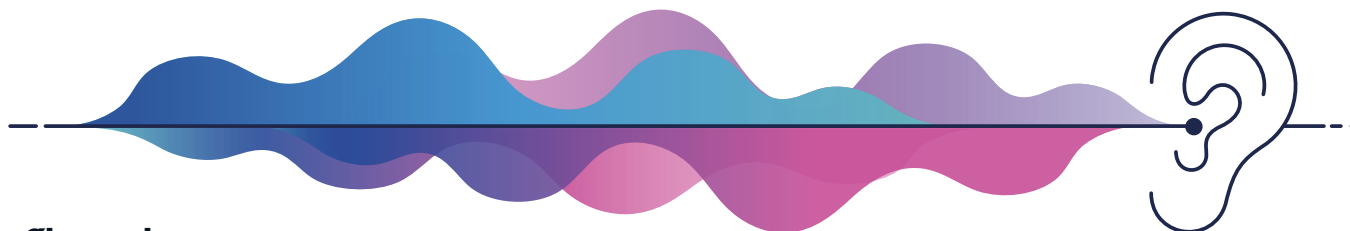
- At selv om du har været i dialog med én høreapparatforhandler, er du ikke forpligtet til at vælge behandling her – din henvisning til høreapparatbehandling giver dig frit valg.
- At ventetiderne kan variere fra behandler til behandler. Der kan være ventetid både i forbindelse med første gang, du får høreapparat, samt i forbindelse med genudlevering. Du kan som borger undersøge, hvilket behandlingssted der har kortest ventetid. Se overblik over ventetider på de offentlige audiologiske klinikker på [www.mitsygehusvalg.dk](http://www.mitsygehusvalg.dk). Du kan for nogle af ørelægerne, som har indgået aftale med regionen, se ventetid på [www.sundhed.dk](http://www.sundhed.dk). Du er velkommen til at kontakte den enkelte klinik for at høre om eventuelle ventetider. Husk også at undersøge, hvilke ventetider der er på for eksempel efterjustering af høreapparater.

## Forskellige muligheder afhængig af behandlingssted

Du har forskellige muligheder afhængig af, om du vælger høreapparatbehandling i det private eller offentlige. Forskellene mellem det private og offentlige tilbud på en række områder er samlet herunder, så du kan danne dig et overblik, inden du vælger behandlingssted.



# Offentligt eller privat?



## Økonomi

Når du har en henvisning fra ørelægen til høreapparatbehandling, er du garanteret økonomisk hjælp til høreapparat, uanset om du vælger behandling i det offentlige eller private.

### Offentligt

Vælger du høreapparatbehandling i det offentlige, er behandling, herunder høreapparatet og tilpasning af høreapparatet, vederlagsfrit for dig som borger.

### Privat

Vælger du høreapparatbehandling hos en godkendt, privat klinik, får du et offentligt tilskud fra regionen.

#### Taksterne for 2019 er følgende:

4.129 kr. for behandling på ét øre.  
4.129 kr. + 2.373 kr. = 6.502 kr. for behandling på begge ører.

Taksterne reguleres en smule hvert år. Udbetalingen af tilskuddet sker til klinikken fra den region, du bor i. Det er en forudsætning for at få tilskud, at du har søgt om tilskud og modtaget bevilling fra regionen, inden du køber/betaler høreapparatet. Den private klinik vil hjælpe med at sende din ansøgning om regionstilskud ind til regionen. Du kan også finde ansøgningsskemaet direkte på din regions hjemmeside. Der kan være ventetid på behandlingen af bevillingen.

Tilskuddet dækker høreprøve, høreapparat, tilpasning, service og garanti og er inklusiv moms. Tilskuddet kan ikke overskride den samlede pris på høreapparaterne eller det maksimale tilskud for to høreapparater.

Du skal selv betale prisforskellen, hvis høreapparatet er dyrere end tilskuddet. Det er muligt at modtage tilskud fra Sygeforsikring Danmark. I tilfælde af, at du har øvrige relevante sundhedsforsikringer, kan de også dække tilskud til høreapparater. Hvis du er berettiget til helbredstillæg, kan du søge hos din kommune om at få dækket en del af udgiften ud over tilskuddet. Den private forhandler er forpligtet til at oplyse dig om, at du har muligheden for at få et høreapparat inden for tilskudsgrænsen, samt hvorvidt de har et høreapparat inden for tilskudsgrænsen. De skal også oplyse om sortiment og pris på de enkelte høreapparater.

# Offentligt eller privat?

## Ejerforhold af høreapparat

### Offentligt

Regionen ejer høreapparatet, og du låner det. Du skal returnere dine høreapparater, hvis du får nye apparater, eller hvis du ikke ønsker at bruge dem.

### Privat

Du ejer selv høreapparatet og skal ikke levere det tilbage. Hvis du ikke anvender dit høreapparat, bør du returnere det, hvis det er inden for returperioden.

## Valg af høreapparat

### Offentligt

Det er behandlingsstedet, der afgør hvilken type apparat, de mener bedst dækker dine behov, og hvilket apparat de vil tilbyde dig.

### Privat

Du vælger selv, hvilken type høreapparat du ønsker. Men du får naturligvis rådgivning fra personalet om, hvad der vil passe bedst til din hørelse, dine ører og dine behov.

## Reparation og vedligehold

### Offentligt

Høreapparater, der er udleveret i det offentlige, skal vedligeholdes, repareres og udskiftes af det offentlige, hvis der er behov for det. Du skal være opmærksom på, at det ikke dækkes, hvis du selv er skyld i, at høreapparaterne ikke virker længere. Hvis dit høreapparat går i stykker efter fire år, kan det være, at det ikke kan betale sig at reparere apparatet, men at du i stedet får udleveret et nyt apparat. Der kan være ventetid, hvis du skal have udleveret et nyt høreapparat. Hvis du har spørgsmål til vedligeholdelse, reparation eller udskiftning af et høreapparat udleveret af det offentlige, skal du tage kontakt til regionen, der vurderer behov for eventuel reparation eller udskiftning af høreapparatet.

Du skal selv afholde afgiften (porto) til at sende høreapparaterne til reparation hos producenten.

### Privat

Høreapparater fra private klinikker er omfattet af købelovens almindelige regler om reklamation og garanti. Du bør forhøre dig om, hvilken service og garanti der er indeholdt i dit køb hos den godkendte private klinik. Hos de fleste forhandlere gives der to til fire års garanti på høreapparater.

Vær opmærksom på, at der ofte kan tilkøbes en garanti hos den private forhandler. Derudover er det muligt at tilkøbe en særlig forsikring hos den private forhandler, der dækker dit høreapparat, hvis det mistes eller går i stykker ud over garantiperioden.



# Offentligt eller privat?

## Ejerforhold af klinik

### Offentligt

Regionen ejer de offentlige høreklinikker. I tilfælde af puljeklinikker er det ørelægen, der ejer klinikken.

### Privat

De private klinikker kan have forskellige typer af ejere. Nogle er ejet af en bestemt høreapparatproducent, hvorfor klinikken primært forhandler høreapparater herfra. Andre er ejet af en ørelæge. Klinikken er forpligtet til tydeligt at oplyse om klinikkens ejerforhold.

## Klage over behandling/service

### Offentligt

Du kan klage over den behandling, du har modtaget, hvis du mener, at du er blevet behandlet uforsvarligt, eller hvis du ikke er informeret korrekt. Hvis du er utilfreds med den sundhedsfaglige behandling, du har modtaget, kan du sende en klage til Styrelsen for Patientklager ([www.stpk.dk](http://www.stpk.dk)).

### Privat

Køb af høreapparat er et forbruger køb, og du har mulighed for at klage over høreapparatets funktioner til Forbrugerklagenævnet, Center for Klageløsning og Brancheklagenævnet for Private Høreapparatklinikker (for de klinikker, der hører under PAKS-sammenslutningen, se mere på [www.bfdh.dk](http://www.bfdh.dk)). Hvis der er en autoriseret sundhedsperson til stede, eksempelvis en ørelæge, har du mulighed for at klage over den sundhedsfaglige behandling til Styrelsen for Patientklager ([www.stpk.dk](http://www.stpk.dk)).

## Høretekniske hjælpemidler

I nogle tilfælde er det ikke nok at have høreapparater for at kunne høre i bestemte situationer. Her kan du have behov for høretekniske hjælpemidler. Dette kan eksempelvis være ekstraudstyr som en ekstern mikrofon, så du bedre kan høre andre tale i støj og over afstand, eller forskellige opkoblingsenheder, så du bedre kan høre dit TV eller dit telefonsignal i høreapparaterne. Du kan også få forstærket signalet på en række enheder i dit hjem, så du bedre kan høre dørklokken eller telefonen ringe, også selvom du ikke har høreapparater på.

### Offentligt

Kommunikationscentret kan hjælpe med afprøvning af hjælpemidler, som der ansøges om i din kommune. Det varierer fra kommune til kommune, hvordan processen om bevilling til høretekniske hjælpemidler foregår. I nogle tilfælde skal der laves en ansøgning til kommunen, inden du kan afprøve et høreteknisk hjælpemiddel på kommunikationscentret.

### Privat

Har du købt dit høreapparat i det private, har du samme rettigheder som i det offentlige for at ansøge kommunen om et høreteknisk hjælpemiddel. Du kan dog også flere steder tilkøbe de høretekniske hjælpemidler hos din private klinik, hvis du foretrækker det.

# Offentligt eller privat?

## Påkrævet tilbehør til høreapparater

Til høreapparatet hører en række tilbehør såsom propper, slanger, voksfiltre og så videre. Disse er en del af høreapparatbehandlingen og skal udleveres på dit behandlingssted ligegyldigt, om du vælger offentlig eller privat behandling. Hvad angår dette tilbehør gælder de samme regler for vedligehold og reparation som beskrevet på foregående side.

## Fjernbetjening/streamer

Fjernbetjening/streamere kan fungere både som en del af høreapparatbehandlingen og som et høreteknisk hjælpemiddel. Hvis fjernbetjening/streamer er en nødvendighed for, at høreapparatet kan betjenes, er det en del af behandlingen og skal udleveres på dit behandlingssted. I andre tilfælde vil fjernbetjeningen/streameren være en ekstra mulighed, men er ikke en nødvendighed i sig selv for, at du kan betjene høreapparatet. I dette tilfælde vil fjernbetjeningen blive set som et høreteknisk hjælpemiddel, og reglerne om høretekniske hjælpemidler gør sig gældende.

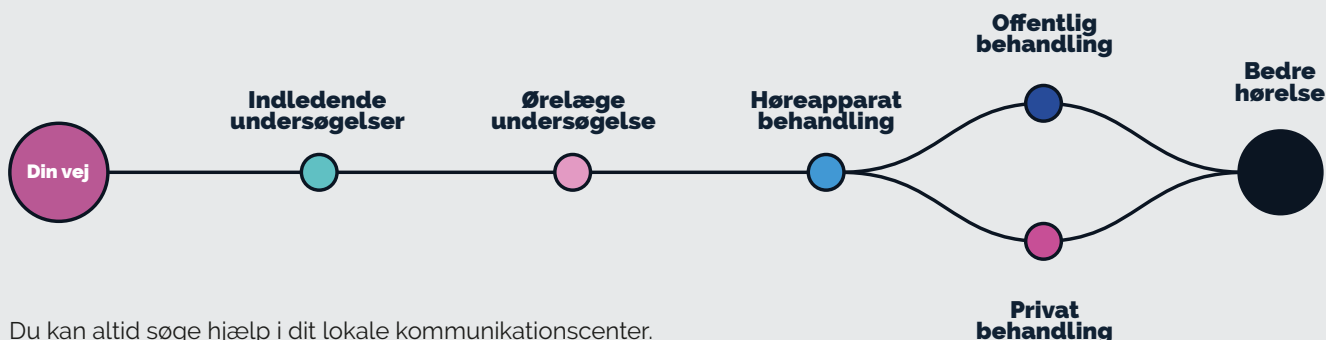
## Batterier

For både offentlige og private gælder det, at batterier leveres vederlagsfrit. Dit behandlingssted vil oplyse dig om, hvordan du får batterier til dine høreapparater.

# Høreapparat til voksne.

## Kort fortalt

Et høreapparat kan hjælpe dig til bedre hørelse, og når du skal vælge et høreapparat, står du over for forskellige valg. I illustrationen herunder kan du følge de nødvendige trin på din vej til forbedret hørelse.



# Hvis du vil **vide** mere

## **Sundhedsstyrelsen**

Du kan på Sundhedsstyrelsens hjemmeside læse mere om indsatser på høreområdet. Her kan du også finde regler for genudlevering af høreapparater.

Hjemmeside: [www.sst.dk](http://www.sst.dk)

## Kommunikationscentrene

Der er lokale forskelle på, hvor du kan finde dit lokale kommunikationscenter, og hvad det kaldes. På Danske Tale-, Høre- og Synsinstitutioners (DTHS) hjemmeside kan du finde både kort og liste over kontaktoplysninger på dit lokale kommunikationscenter.

DTHS er en sammenslutning af blandt andet kommunikationscentrene.

Hjemmeside: [www.dths.dk](http://www.dths.dk)

## **FORCE Technology**

De private klinikker er underlagt årligt tilsyn af FORCE. Såfremt de opfylder de gældende kvalitetskrav ved dette tilsyn, føres klinikken på listen over godkendte private klinikker. Af hjemmesiden fremgår også lister over ørelæger med puljeaftaler og offentlige høreklinikker.

Hjemmeside: [www.audiologi.dk](http://www.audiologi.dk)

## **Sundhed.dk**

Vil du læse mere om, hvad hørenedsættelse er, samt hvorfor man får hørenedsættelse, kan du finde information her.

Hjemmeside: [www.sundhed.dk](http://www.sundhed.dk)

## **Høreforeningen**

Er du interesseret i yderligere information om vilkår og muligheder for personer med høretab, kan du kontakte Høreforeningen. Høreforeningen er en selvfinansieret patientorganisation.

Hjemmeside: [www.hoeforeningen.dk](http://www.hoeforeningen.dk)

Telefon: **36 75 42 00**

## **Ældre Sagen:**

På Ældre Sagens hjemmeside kan du finde yderligere information om vilkår og muligheder for personer med høretab.

Hjemmeside: [www.aeldresagen.dk](http://www.aeldresagen.dk)

