

Til forretningsudvalget den 13. januar 2009



Notat vedr. status for overbelægning på de medicinske afdelinger

Der har i de seneste dage været stort mediefokus på belægningen på de medicinske afdelinger i regionen. Dette notat redegør for status samt baggrund for belægningsituationen på de medicinske afdelinger på regionens hospitaler. Desuden redegøres for hvilke tiltag, hospitalerne har benyttet sig af for at søge at imødegå situationen.

Dato 13.01.2009

Anders Ryelund

Tlf. +45 8728 4455

Anders.Ryelund@stab.rm.dk

Maiken Rose Hjortbak

Tel. +45 8728 4435

MaikenRose.Hjortbak@stab.rm.dk

Baggrund for situationen

Det er fra tidligere år velkendt, at patienttilstrømningen til de medicinske afdelinger stiger i vinterperioden. Det skyldes en årstidsbestemt stigning i antallet af patienter med infektionssygdomme og sygdomme i luftvejene. Nogle hospitaler oplever dog en væsentligt større belastning end normalt for perioden.

Regionshospitalerne Viborg og Silkeborg samt ÅUH, Skejby og Århus Sygehus

Regionshospitalet Viborg, Regionshospitalet Silkeborg, Århus Universitetshospital, Skejby og Århus Universitetshospital, Århus Sygehus oplyser, at den nuværende situation i store træk er udtryk for normale sæsonudsving, som kendes fra tidligere år. Presset på de akutte medicinske afdelinger er stort og belægningen er høj, men presset er ikke udsædvanligt for denne tid på året.

Regionshospitalerne Randers og Horsens og Hospitalsenhed Vest

For Regionshospitalet Randers, Regionshospitalet Horsens og Hospitalsenhed Vest er presset på de medicinske afdelinger større i år end tidligere. Hospitalerne har indberettet forskellige årsager til presset på de medicinske afdelinger.

Regionshospitalet Randers har siden midten af december oplevet ekstraordinært mange indlæggelser, hvilket har ført til overbelægning på medicinsk afdeling. Medicinsk afdeling har også før denne periode haft en meget høj belægningsprocent, dels pga. højt patientindtag, dels pga. rekrutteringsproblemer inden for plejegruppen og derfor midlertidig lukning af senge.

Regionshospitalet Horsens har i en længere periode (siden maj 2008) oplevet overbelægning på de medicinske senge. Hospitalet oplyser, at baggrunden for overbelægningen på det medicinske område er:

- En generel øget tilstrømning af patienter siden lukningen af de stationære funktioner på Odder Sygehus i 2003, som er yderligere tiltaget efter regionsdannelsen hvor Horsens og Hedensted kommuner i højere grad orienterer sig mod HBO frem for Sygehus Lillebælt.
- Lukningen af sengekapaciteten i Odder (pr. 1. januar 2009) der hovedsagligt skal genhuses på sengeafsnit i Horsens og Brædstrup.
- En mindre del af den aktuelle belægningssituation kan formentligt også henføres til jul/nytårs sæsonudsving. Derudover har der været en stigning i antallet af kroniske dårlige patienter med infektioner, dog uden at det kan karakteriseres som en epidemi.

Hospitalsenhed Vest oplyser at der har været ekstraordinære problemer med belægningen i januar måned. Problemerne i Vest kan primært forklares med sengelukninger, som er sket i forbindelse med besparelserne. Der er medio december 2008 lukket 4 senge i Medicinsk Afdeling, Regionshospitalet Holstebro. Der er juli 2008 lukket 10 senge og december 2008 lukket yderligere 10 senge i Medicinsk Afdeling, Regionshospitalet Ringkøbing. Der er primo 2008 lukket 4 senge og december 2008 lukket yderligere 4 senge i Medicinsk Afdeling, Regionshospitalet Herning. Lukningen af disse senge har skabt en ekstraordinær situation her i vinterperioden, hvor der er sæson for mange akutte medicinske indlæggelser. Der har ikke været væsentlige problemer med overbelægning i december måned. Problemet i Vest er primært opstået efter nytår, hvor hospitalsledelsen ekstraordinært har drøftet situationen.

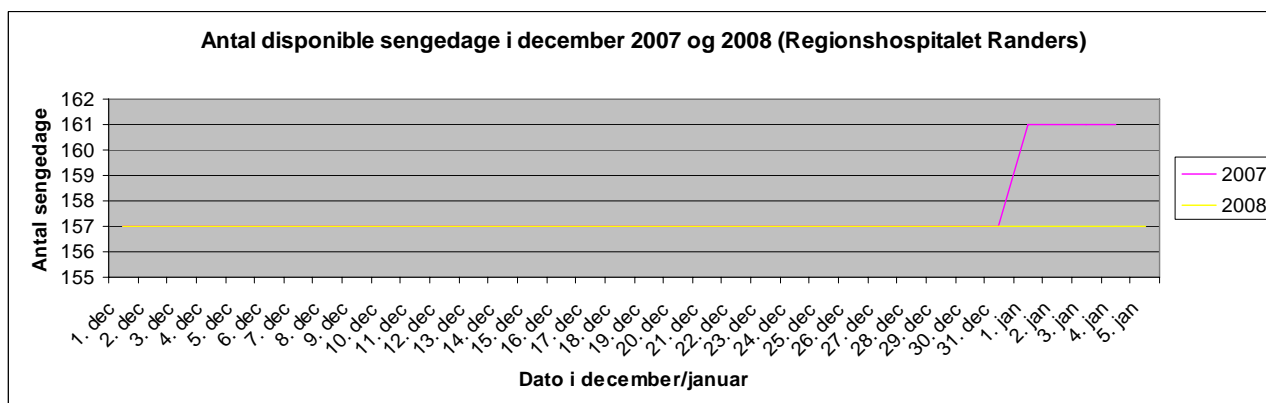
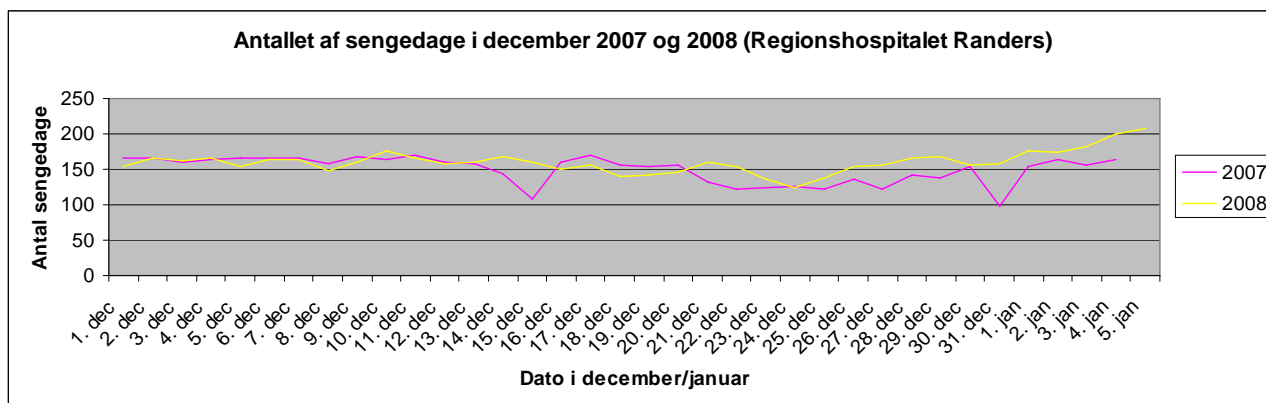
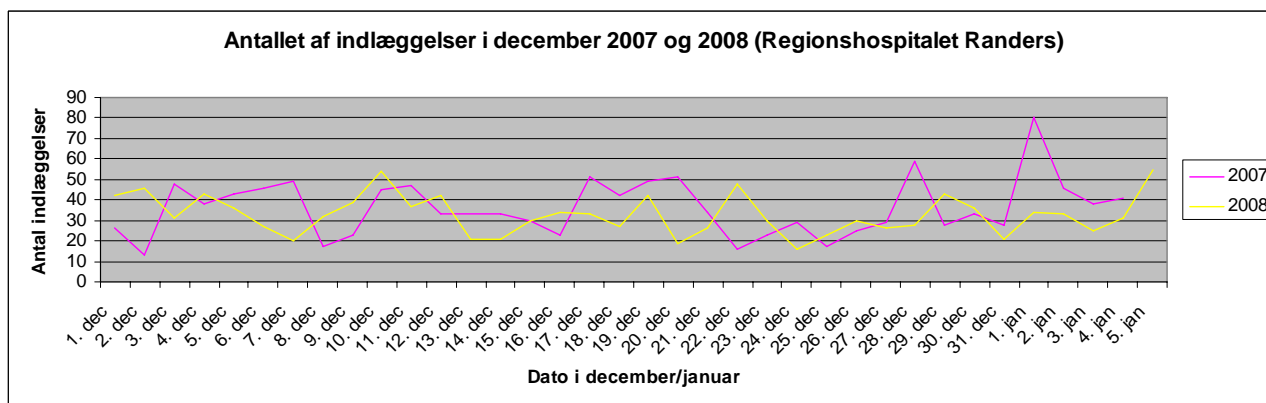
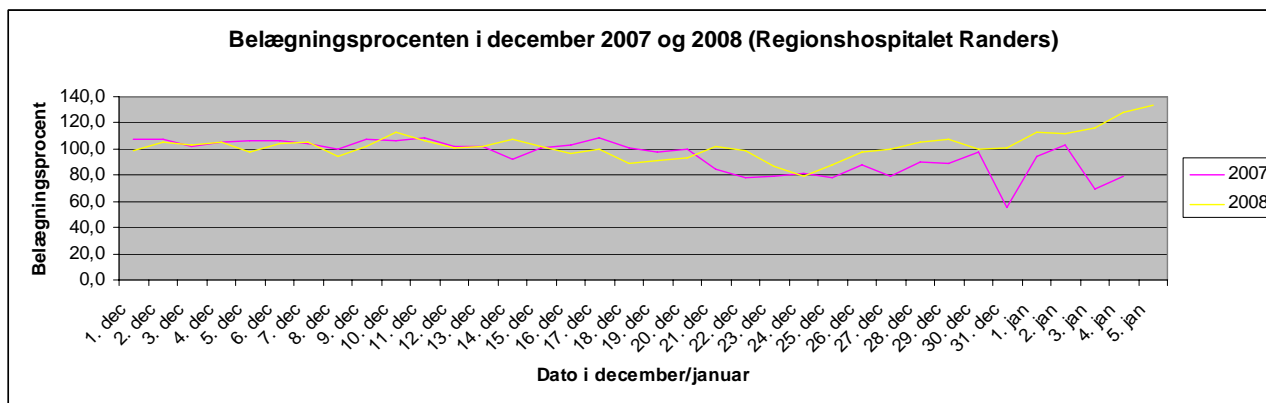
Belægningssituationen på regionens hospitaler

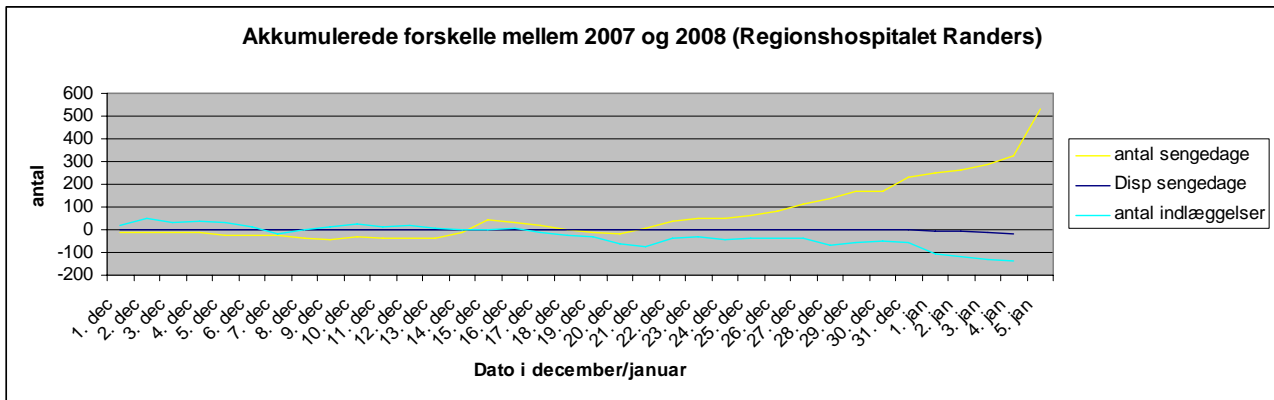
Hospitalerne har i forbindelse med udarbejdelsen af dette notat indmeldt helt nye opgørelser for den aktuelle belægningssituation. De indmeldte data indeholder informationer om sengekapaciteten, antallet af indlæggelser og udskrivninger samt belægningen på de medicinske afdelinger på hospitalerne. Data omfatter situationen i december måned og starten af januar måned, og derudover er der også medtaget opgørelser for samme periode sidste år, for på den måde at skabe et sammenligningsgrundlag for den aktuelle situation. På baggrund af disse data er der udarbejdet en række diagrammer, der har til formål at illustrere situationen på de enkelte hospitaler.

Belægningsprocenten udregnes som forholdet mellem antallet af sengedage og antallet af disponible sengedage. Antallet af sengedage (for en given dag) beregnes ved at tage antallet af patienter ved døgnets begyndelse. Herfra trækkes antallet af patienter, som udskrives den pågældende dag (udskrivningsdagen for en patient tæller ikke som en sengedag), og herefter lægges antallet af indlæggelser til tallet. En disponibel sengedag opgøres, som det antal senge, som er til rådighed på den pågældende afdeling på den pågældende dag. Nogle afdelinger lukker senge ned i weekenden og i ferierne, og disse senge tælles ikke med i antallet af disponible sengedage, når de er "lukkede".

Regionshospitalet Randers

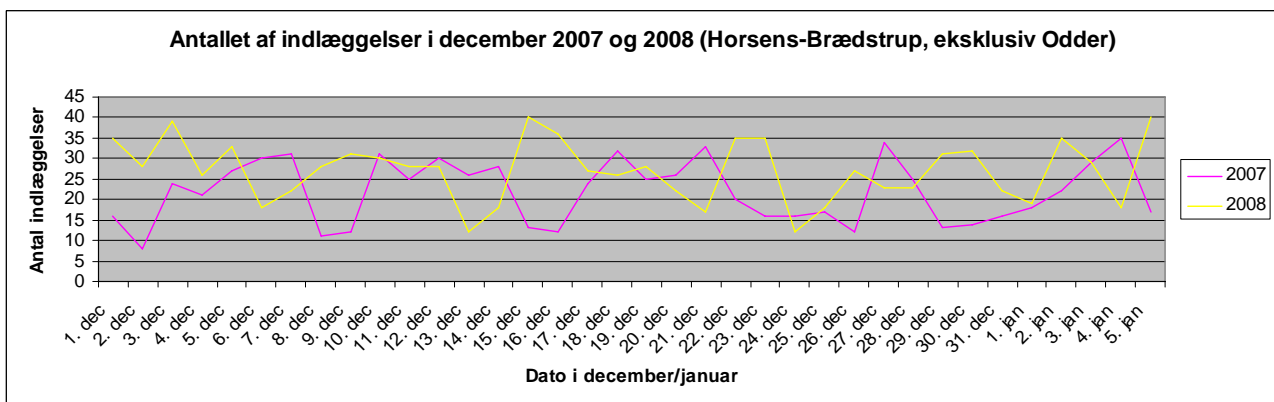
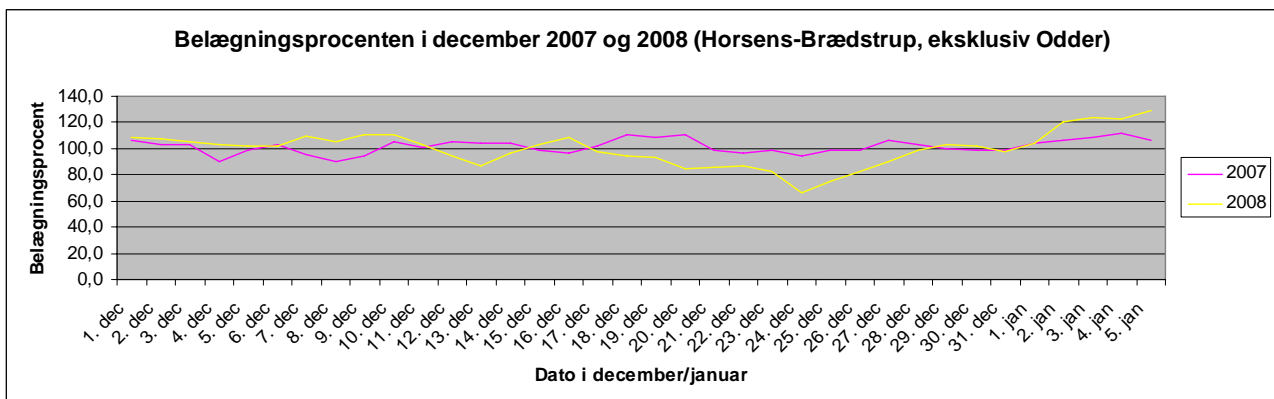
Tabeller viser en øget belægning, fra omkring 20. december, i 2008 i forhold til situationen i 2007. Antallet af indlæggelser holder sig stabilt i 2008 i forhold til 2007, men antallet af senge dage er stigende. Det vil sige, at patienterne ligger på hospitalet i længere tid.



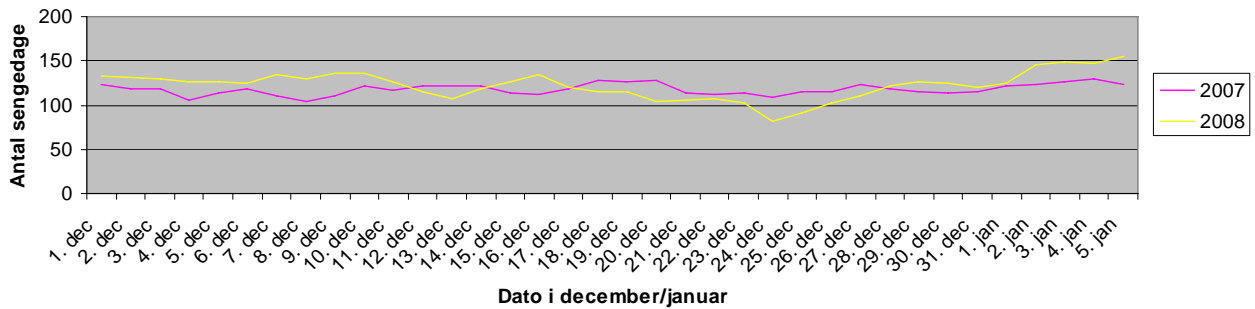


Regionshospitalet Horsens

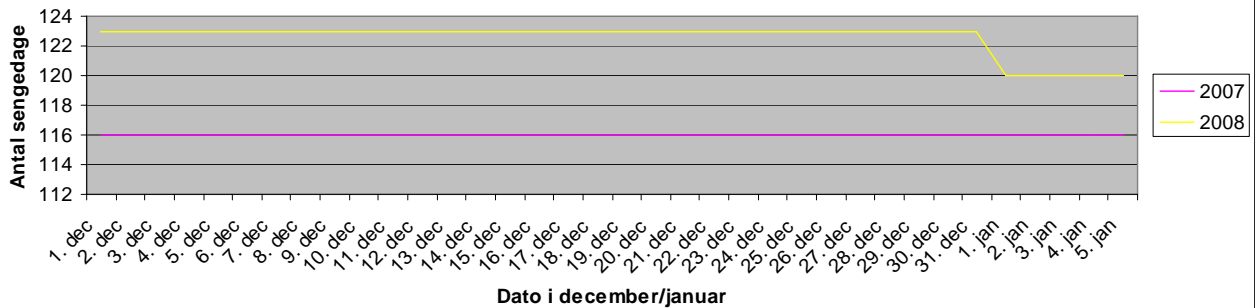
For Horsens vedkommende er den medicinske afdeling i Odder ikke medtaget i den samlede opgørelse. I midten af december 2008 blev sengene i Odder lukket ned. Sengene var åbne i hele 2007. For at undgå en situation, hvor lukningen af sengene i Odder påvirker resultatet på en u hensigtsmæssig måde, er data for Odder i medtaget i de nedenstående diagrammer.



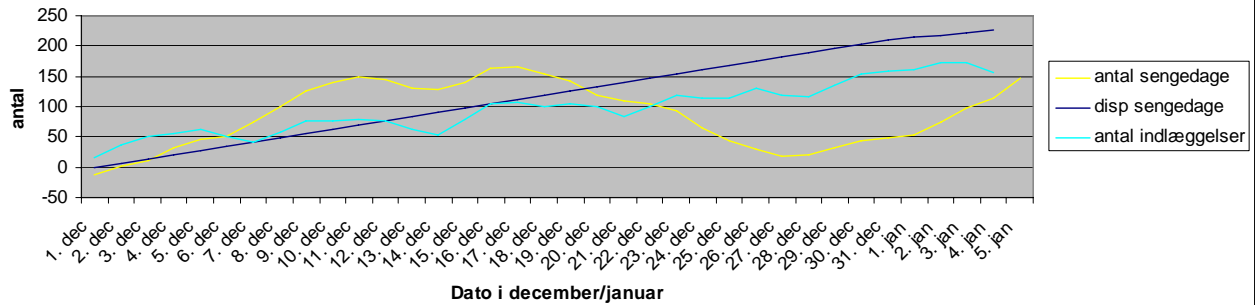
Antallet af sengedage i december 2007 og 2008 (Horsens-Brædstrup, eksklusiv Odder)



Antal disponible sengedage i december 2007 og 2008 (Horsens-Brædstrup, eksklusiv Odder)

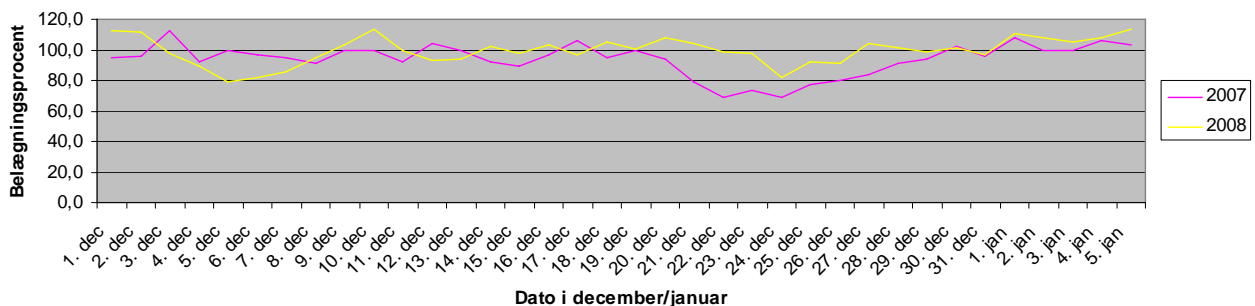


Akkumulerede forskelle mellem 2007 og 2008 (Horsens-Brædstrup, eksklusiv Odder)

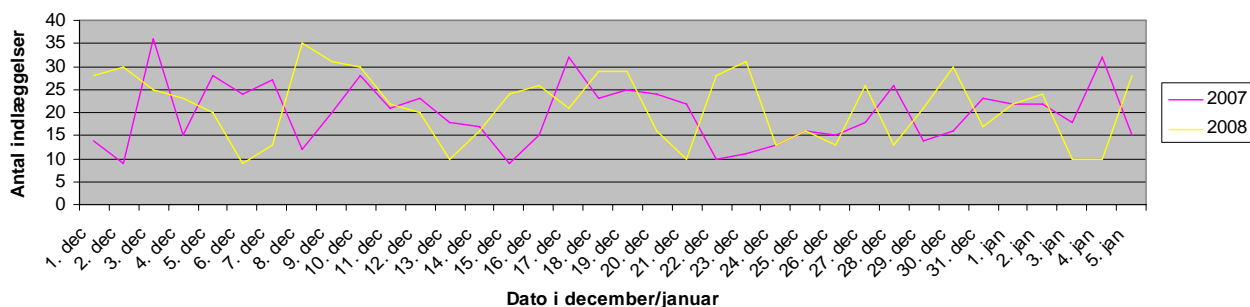


Regionshospitalet Silkeborg

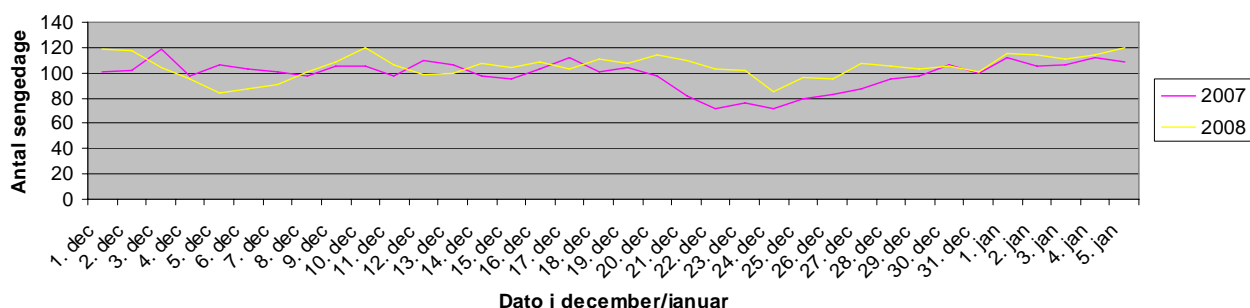
Belægningsprocenten i december 2007 og 2008 (Regionshospitalet Silkeborg)



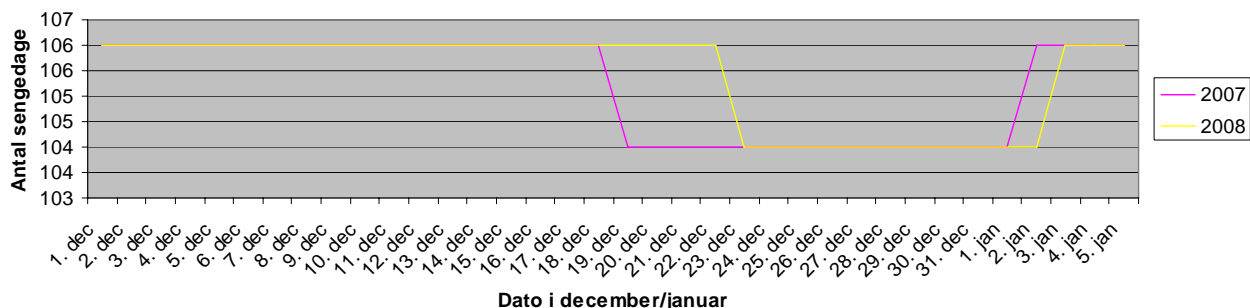
Antallet af indlæggelser i december 2007 og 2008 (Regionshospitalet Silkeborg)



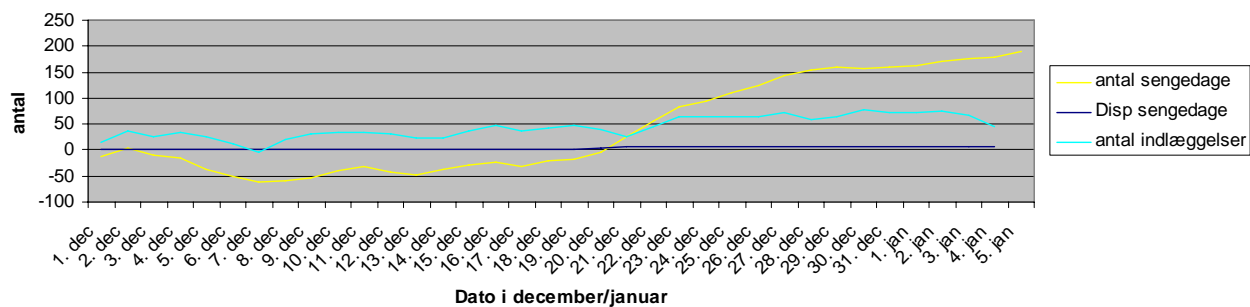
Antallet af sengedage i december 2007 og 2008 (Regionshospitalet Silkeborg)



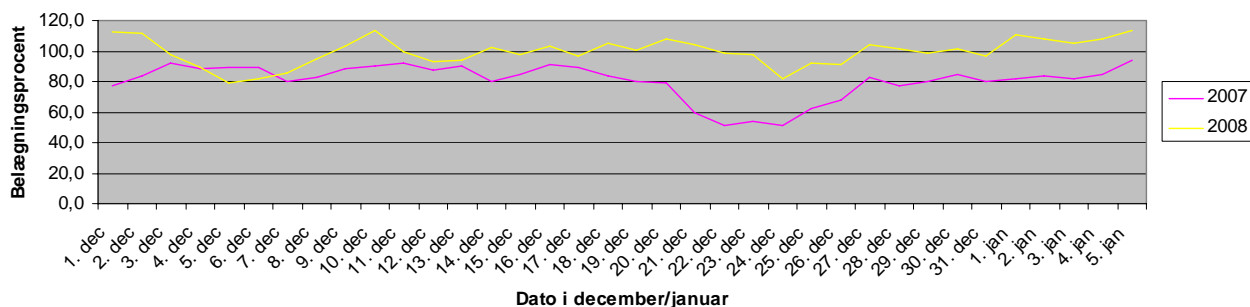
Antal disponible sengedage i december 2007 og 2008 (Regionshospitalet Silkeborg)



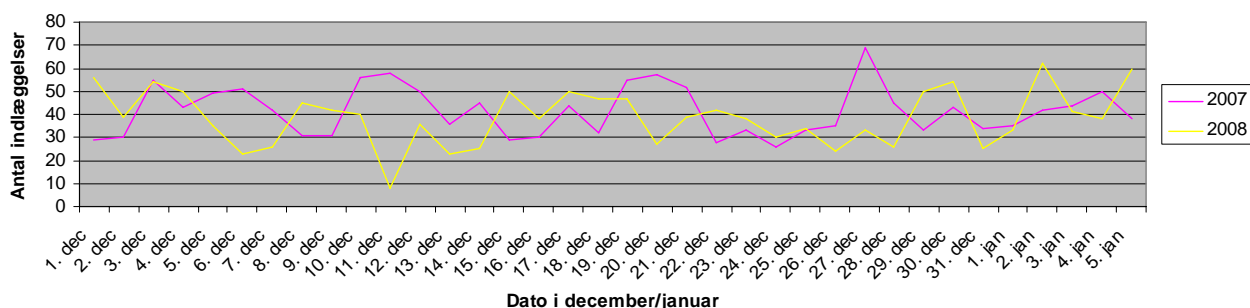
Akkumulerede forskelle mellem 2007 og 2008 (Regionshospitalet Silkeborg)



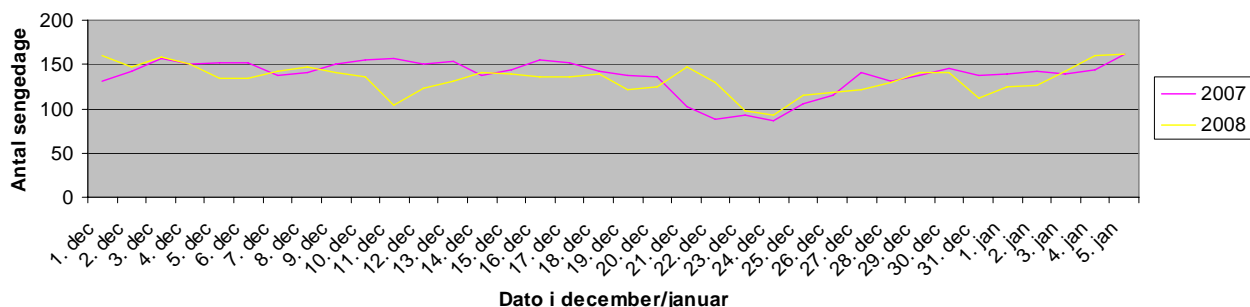
Belægningsprocenten i december 2007 og 2008 (Regionshospitalet Viborg)



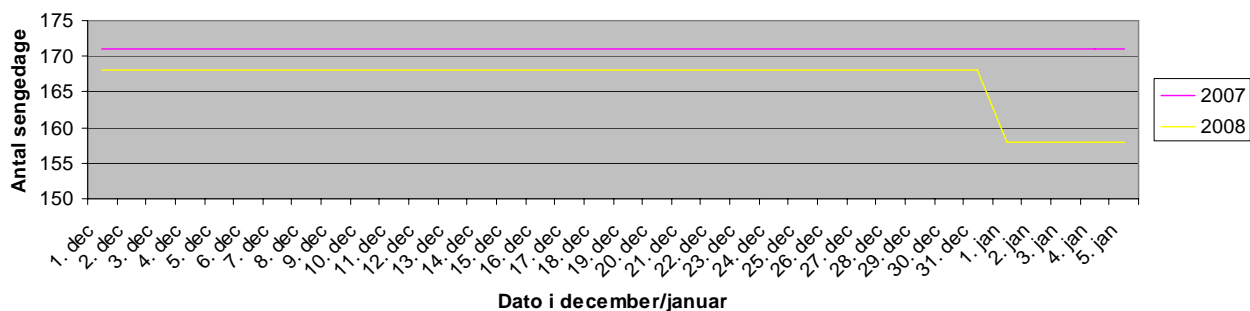
Antallet af indlæggelser i december 2007 og 2008 (Regionshospitalet Viborg)



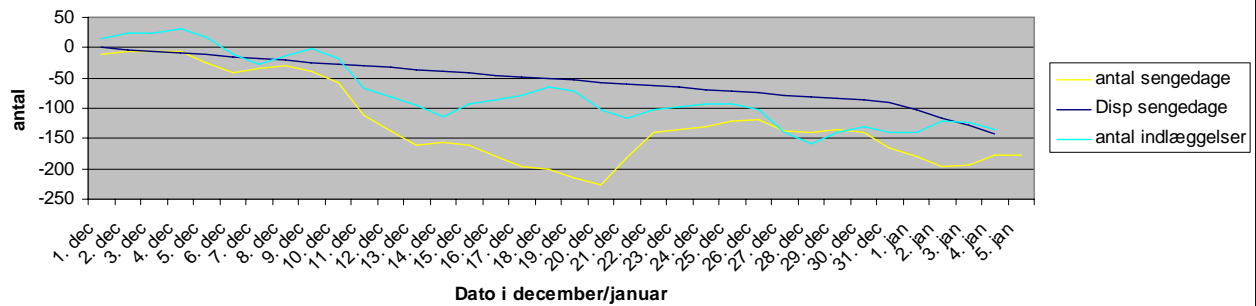
Antallet af sengedage i december 2007 og 2008 (Regionshospitalet Viborg)



Antal disponible sengedage i december 2007 og 2008 (Regionshospitalet Viborg)

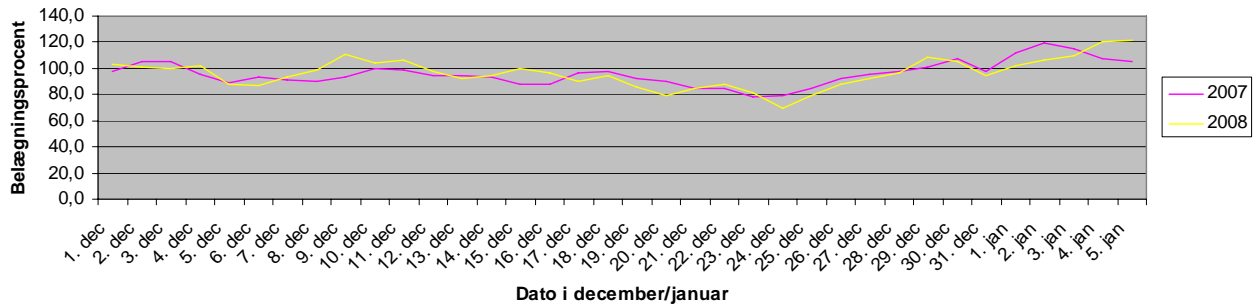


Akkumulerede forskelle mellem 2007 og 2008 (Regionshospitalet Viborg)

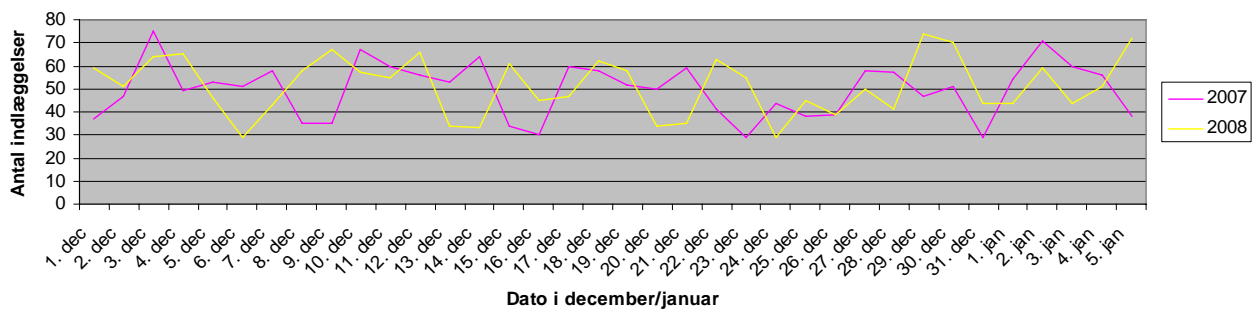


Hospitalsenhed Vest

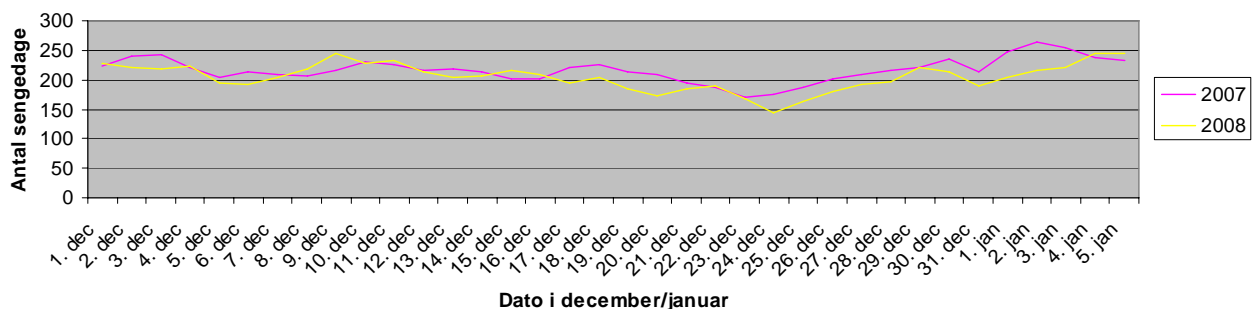
Belægningsprocenten i december 2007 og 2008 (Hospitalsenhed Vest)



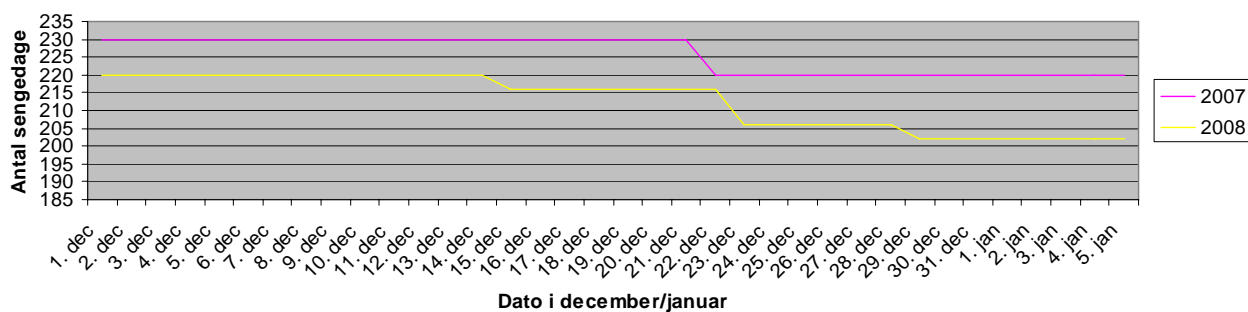
Antallet af indlæggelser i december 2007 og 2008 (Hospitalsenhed Vest)



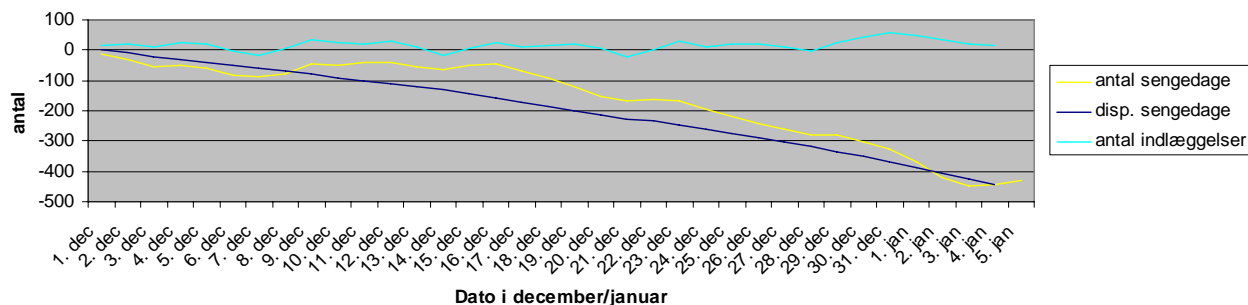
Antallet af sengedage i december 2007 og 2008 (Hospitalsenhed Vest)



Antal disponible sengedage i december 2007 og 2008 (Hospitalsenhed Vest)

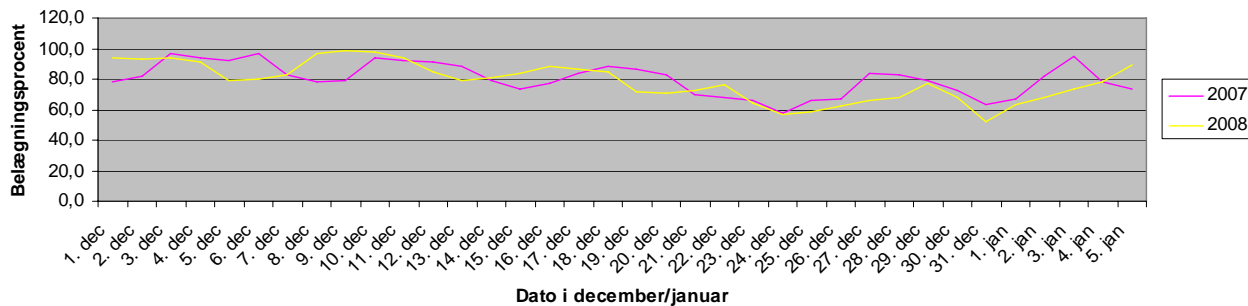


Akkumulerede forskelle mellem 2007 og 2008 (Hospitalsenhed Vest)

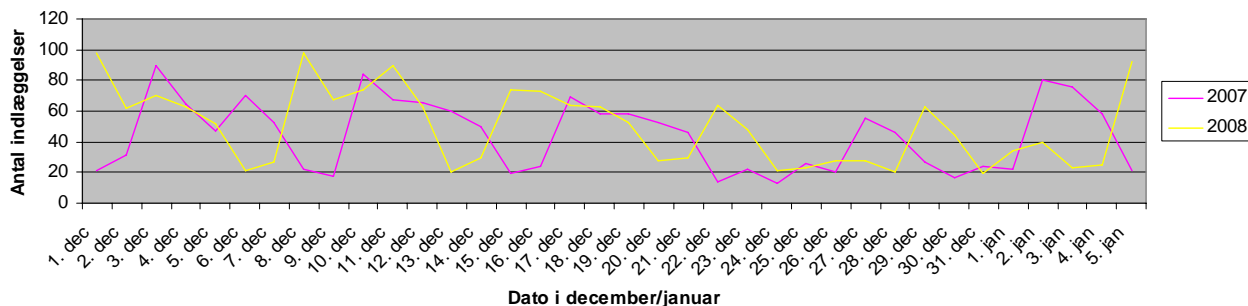


ÅUH, Skejby Sygehus

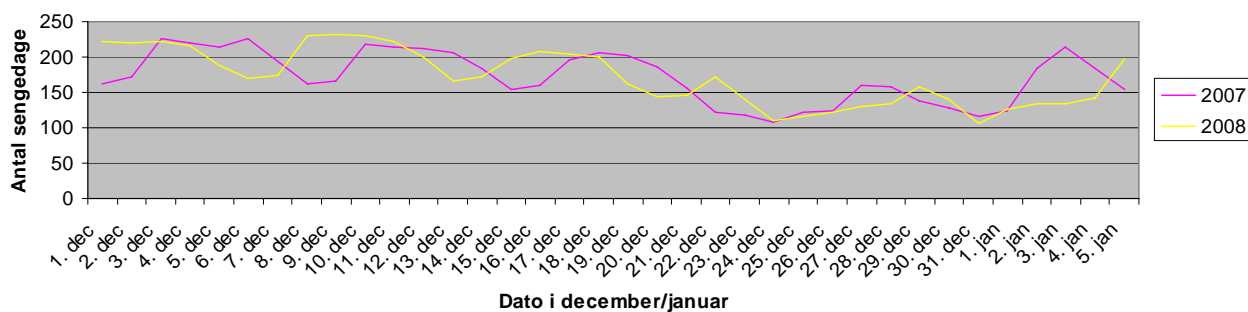
Belægningsprocenten i december 2007 og 2008 (ÅUH, Skejby Sygehus)



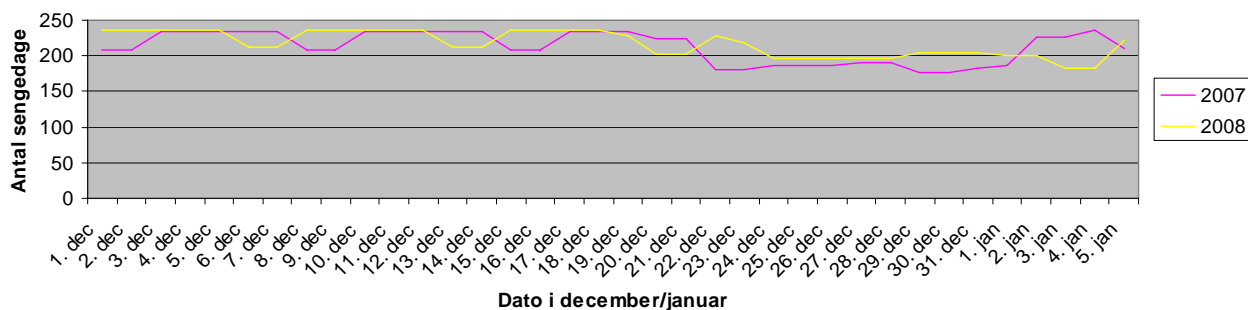
Antallet af indlæggelser i december 2007 og 2008 (ÅUH, Skejby Sygehus)



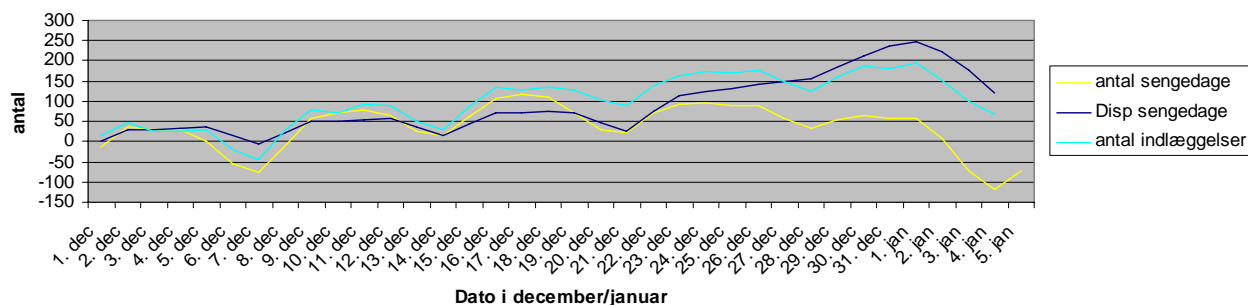
Antallet af sengedage i december 2007 og 2008 (ÅUH, Skejby Sygehus)



Antal disponible sengedage i december 2007 og 2008 (ÅUH, Skejby)

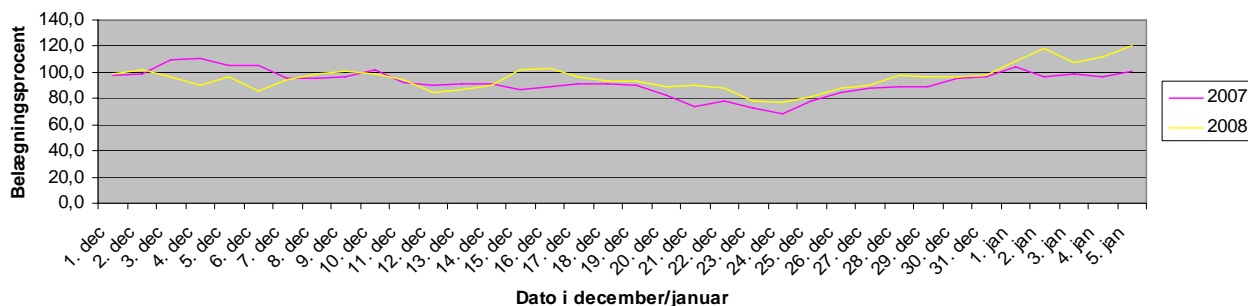


Akkumulerede forskelle mellem 2007 og 2008 (ÅUH, Skejby Sygehus)

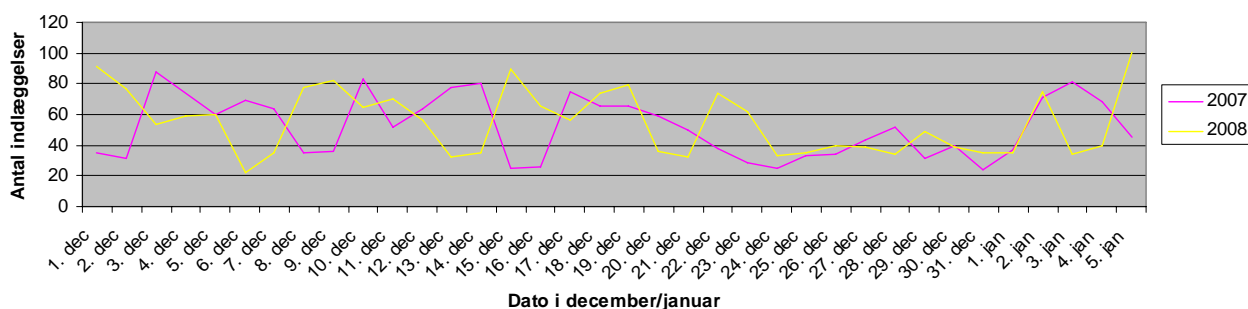


ÅUH, Århus Sygehus

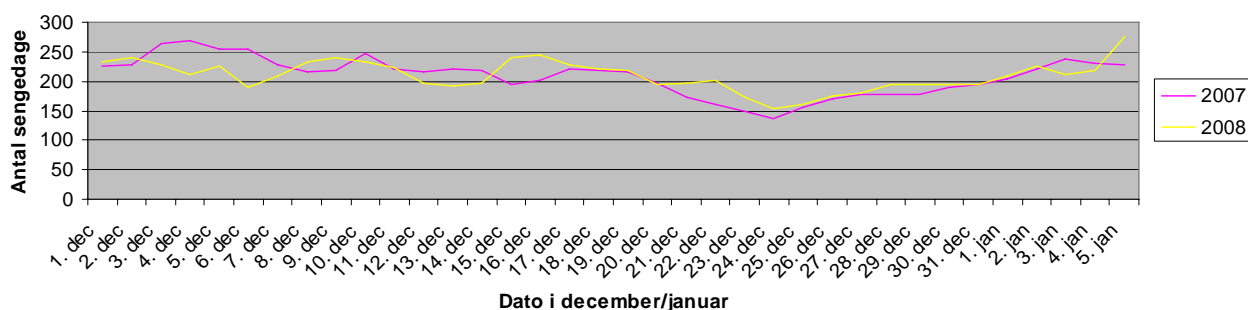
Belægningsprocenten i december 2007 og 2008 (ÅUH, Århus Sygehus)



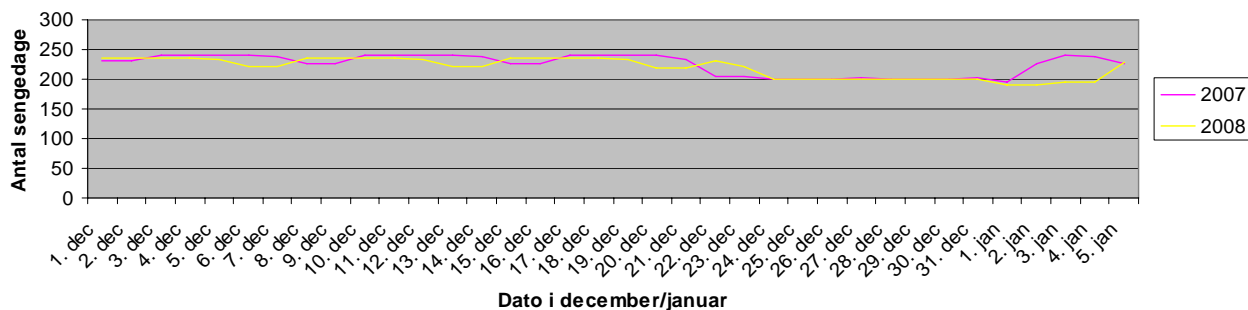
Antallet af indlæggelser i december 2007 og 2008 (ÅUH, Århus Sygehus)



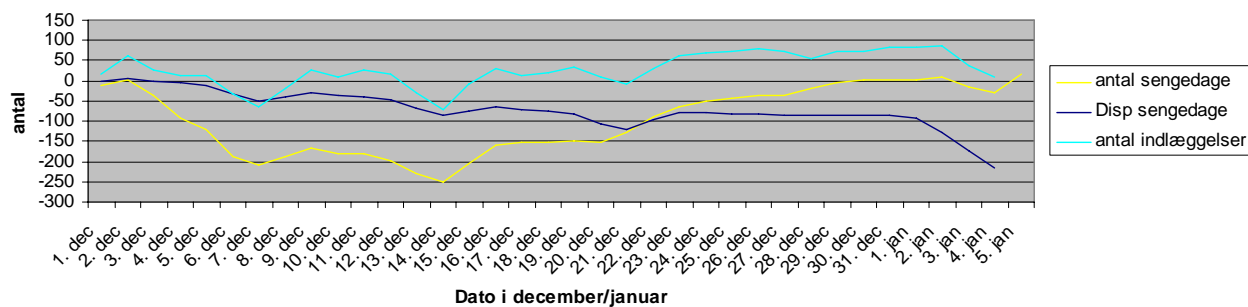
Antallet af sengedage i december 2007 og 2008 (ÅUH, Århus Sygehus)



Antal disponible sengedage i december 2007 og 2008 (ÅUH, Århus Sygehus)



Akkumulerede forskelle mellem 2007 og 2008 (ÅUH, Århus Sygehus)



Tiltag til afhjælpning på hospitalerne

Hospitalerne har søgt at imødegå presset på de medicinske afdelinger gennem at åbne midlertidigt lukkede senge, flytte patienter til andre afdelinger og hospitaler samt i fornødent omfang at placere patienter på gangarealerne.

Regionshospitalet Viborg

Regionshospitalet Viborg har ikke været nødsaget til at åbne ekstra sengepladser eller overføre patienter til andre afdelinger og hospitaler. Regionshospitalet Viborg har hen over jul og nytår modtaget et antal patienter fra bl.a. regionshospitalet i Horsens, Rander og Silkeborg, ligesom man har modtaget patienter fra Thisted-området pga. Roskildesyge på Sygehus Thy-Mors.

Regionshospitalet Silkeborg

Regionshospitalet Silkeborg har indlagt 2-3 patienter på hhv. den ortopædkirurgiske sengeafdeling og patienthotellet.

Regionshospitalet Randers

Regionshospitalet Randers åbnede den 2. januar 2009 14 ekstra pladser på det medicinske område. Afsnittene blev bemanded med hospitalets eget personale, der stillede sig til rådighed for frivilligt ekstraarbejde. Derudover er overbelægningen søgt afhjulpet ved, at det er overlæger, som har gået stuegang med henblik på at tage stilling til mulig udskrivning eller overflytning af patienter til Regionshospitalet Grenaa eller patienthotellet.

På trods af den øgede sengekapacitet kunne det søndag den 4. januar 2009 konstateres, at der ville blive behov for at placere patienter på gangene. På det tidspunkt havde der allerede været kontakt til medicinske afdelinger på andre hospitaler for at undersøge om disse kunne aflaste Randers. Dette var imidlertid ikke tilfældet, blandt andet var situationen den samme på Aalborg sygehus, som derfor heller ikke kunne hjælpe. Herefter blev det nødvendigt at kontakte Beredskabsstyrelsen Randers Kommune med henblik på placering af brandvagter på det akut modtage afsnit AB4, hvor der stod senge på gangene.

Muligheden for at afhjælpe overbelægningen på Medicinsk afdeling i jule- og nytårsperioden blev søgt afhjulpet ved at hospitalets øvrige afdelinger stillede senge til rådighed for indlagte medicinske patienter. Muligheden for at få hjælp fra andre afdelinger, har dog været begrænset af, at der på hospitalets øvrige afdelinger har været lukket senge på grund af ferie afholdelse. Derudover tog man kontakt til medicinske afdelinger på andre hospitaler for at undersøge om disse kunne aflaste Randers. Der var imidlertid ikke mulighed for aflastning.

Regionshospitalet Horsens

Regionshospitalet Horsens har søgt at imødegå situationen ved:

- At åbne 13 medicinske sengepladser til at klare den del af aktivitetsstigningen som vurderes at være vedvarende.
- At åbne 2 sengepladser midlertidigt på kirurgiske sengeafsnit til at klare den sæsonbetingede patientopdrift. De midlertidige sengene bemannes med eksisterende personale og vikarer, samt ved brug af overarbejdsbetaling og aftaler om frivilligt ekstraarbejde i det omfang det har været muligt.

- At placere 17-25 medicinske patienter dagligt i lånesenge på kvindeafdelingen, kirurgisk afdeling og ortopædkirurgisk afdeling i Horsens. Disse afdelinger har aflyst elektive patienter for at kunne tilbyde medicinsk afdeling pladsen.
- Anvendelse af eksterne vikarer til styrkelse af bemanningen af yngre læger i vagterne for at få afsluttet patienterne uden unødigt indlæggelsestid. Den fælles akutmodtagelse udskriver i dag 60% af de medicinske patienter og 42% af de kirurgiske patienter, hvilket er helt nødvendigt pga. pladsmangel på de aftagende sengeafsnit.
- At tage kontakt til de andre hospitaler i regionen for at høre om de har ledig kapacitet eller om de kan hjælpe. De står dog i samme overbelægningssituation som HBO.
- At opfordre de praktiserende læger til, så vidt muligt, at undgå indlæggelser og medvirke til hurtigere udskrivelser. Herunder også at benytte de subakutte ambulatorier Regionshospitalet Horsens fast stiller til rådighed.
- Regionshospitalet Horsens har netop iværksat rekruttering af 4 tyske kardiologer og 2 tyske lungemedicinere for at afhjælpe lægemanglen på det medicinske område.

Århus Universitetshospital, Århus Sygehus

Århus sygehus har udarbejdet en handleplan, som træder i kraft i situationer med overbelægning på de medicinske afdelinger. Handleplan sikrer, at der ikke kommer patienter på gangene i strid med retningslinjerne fra brandmyndighederne. Blandt andet indføres der ekstra stuegang i perioder med høj belægning. På den måde sikres en hurtigere udredning af patienter og derved kan patienterne hurtigere behandles og hjemsendes. Som følge af budgetbesparelserne har Århus Sygehus måtte lukke 36 sengepladser, men samtidig er der per 1. januar opstartet nye akutte ambulante linjer. Disse ambulante linjer har til formål at sikre hurtigere udredning og behandling af akutte medicinske patienter, så man herved undgår indlæggelse.

Århus Universitetshospital, Skejby

Århus Universitetshospital, Skejby oplever for tiden fuldbelægning i de medicinske afdelinger. Der forekommer periodisk overbelægning, hvilket primært skyldes sæsonprægede udsving, bl.a. udsættelse af operationer på Børneafdelingen i julen, med efterfølgende øget aktivitet og deraf følgende overbelægning i januar.

Nyremedicinsk afdeling C har i forbindelse med Regionens sparerunde reduceret antallet af medicinske senge fra 35 til 29 pr. 1. januar 2009. Dette forventes ikke at reducere afdelingens aktivitet, men der forventes en stigende belægningsprocent. Tilsvarende har Infektionsmedicinsk afdeling Q foretaget en reduktion fra 32 senge til 30 senge pr. 1. januar 2009. Dette forventes ikke at reducere afdelingens aktivitet, men der forventes en stigende belægningsprocent.

Medicinske sengepladser i Region Midtjylland og de andre regioner

Tabel herunder viser en sammenligning af antallet af medicinske sengepladser i de forskellige regioner. Tabellen viser, at Region Midtjylland har færre medicinske sengepladser (per 100.000 indbyggere) end Region Sjælland og Region Nordjylland. Til gengæld er der flere senge (per 100.000 indbyggere) i Region Midtjylland end i Region Hovedstaden og Region Syddanmark.

Antal medicinske sengepladser per 100.000 indbyggere i 2007

	Inklusiv rehabilitering	Eksklusiv rehabilitering
Region Sjælland	185	185
Region Nordjylland	143	141
Region Midtjylland	143	130
Region Hovedstaden	131	122
Region Syddanmark	120	118

Kilde: SST