

**Driftsaftale mellem  
Region Midtjylland og Samsø Kommune**

**om opgavevaretagelse på  
Samsø Sundheds- og Akuthus**

**30. august 2016**

## Indholdsfortegnelse

1. Driftsaftale mellem Region Midtjylland og Samsø Kommune om opgavevaretagelse på Samsø Sundheds – og Akuthus .....	- 3 -
2. Organisering .....	- 4 -
2.1 Tværgående grupper i Samsø Sundheds- og Akuthus .....	- 4 -
2.1.1 Styregruppen for sundhedssamarbejdet på Samsø .....	- 4 -
2.1.2 Driftsgruppe .....	- 5 -
3. Samsø Sundheds – og Akuthus .....	- 5 -
3.1 Daglig driftsledelse .....	- 5 -
3.2 Personalenormering .....	- 6 -
3.3 Ansættelsesforhold for personalet .....	- 6 -
3.4 Kompetenceniveau og -udvikling .....	- 6 -
4. Funktioner i Samsø Sundheds –og Akuthus .....	- 6 -
5. Det akutte beredskab .....	- 7 -
5.1 Akutklinik .....	- 7 -
5.2 Bemanding .....	- 7 -
5.3 Ydelser .....	- 7 -
5.4 Akut modtagelse .....	- 9 -
6. Fælles regionalt/kommunalt døgnafsnit .....	- 9 -
6.1 Korttidspladser .....	- 10 -
6.2 Fysisk indretning af Korttidspladser .....	- 11 -
6.3 Bemanding .....	- 11 -
6.4 Ydelser .....	- 11 -
6.5 Registrering og dokumentation af ydelser .....	- 12 -
6.5.1 Registrering og dokumentation i Akutklinikken .....	- 12 -
6.5.2 Registrering og dokumentation i kommunale korttidspladser .....	- 12 -
6.6 Ordination og administration af medicin .....	- 13 -
6.7 Kost .....	- 13 -
6.8 Planlægning af hjemkomst .....	- 13 -
7. Ambulante funktioner .....	- 13 -
7.1 Speciallægekonsultationer .....	- 13 -
8. Andre funktioner .....	- 14 -
8.1 Jordemoderfunktionen .....	- 14 -
8.1.1 Beskrivelse af opgavevaretagelsen i jordemoderfunktionen .....	- 14 -
8.1.2 Fødsler .....	- 15 -
8.1.3 Ledelse af jordemoderfunktionen .....	- 15 -
8.2 Praktiserende læger .....	- 15 -
9. Kommunale funktioner .....	- 15 -
9.1 Støtteteam .....	- 16 -
9.2 Alkohol – og misbrugsrådgivning .....	- 16 -
9.3. Sundhedsfremme og forebyggelse .....	- 16 -
9.4 Sundhedsplejerske .....	- 16 -
9.5 Træning .....	- 16 -
9.6 Samsø Køkken .....	- 16 -
10. Økonomi i Samsø Sundheds – og Akuthus .....	- 16 -
10.1 Budget for det fælles regionale/kommunale døgnafsnit .....	- 17 -
10.1.1 Halvårlig opfølgning på døgnafsnittets forbrug .....	- 17 -
10.1.2 Håndtering af mer-/mindreforbrug i døgnafsnittet .....	- 17 -
10.1.3 Finansiering af større fælles anskaffelser til døgnafsnittet .....	- 17 -
10.2 Fælles finansiering af jordemoderordningen .....	- 17 -
11. Opfølgning på driftsaftalen .....	- 18 -
11.1 Aktivitetsopgørelser .....	- 18 -
12. Aftalens ikrafttrædelse .....	- 18 -
13. Aftalens opsigelse .....	- 18 -

## **1. Driftsaftale mellem Region Midtjylland og Samsø Kommune om opgavevaretagelse på Samsø Sundheds – og Akuthus**

Denne driftsaftale er indgået mellem Region Midtjylland og Samsø Kommune.

Driftsaftalen er en udbygning og præcisering af den samarbejdsaftale, som blev indgået i 2009 mellem Region Midtjylland og Samsø Kommune. Her blev de vigtigste aktører og funktioner på sundhedsområdet samlet under samme tag i Samsø Sundheds- og Akuthus.

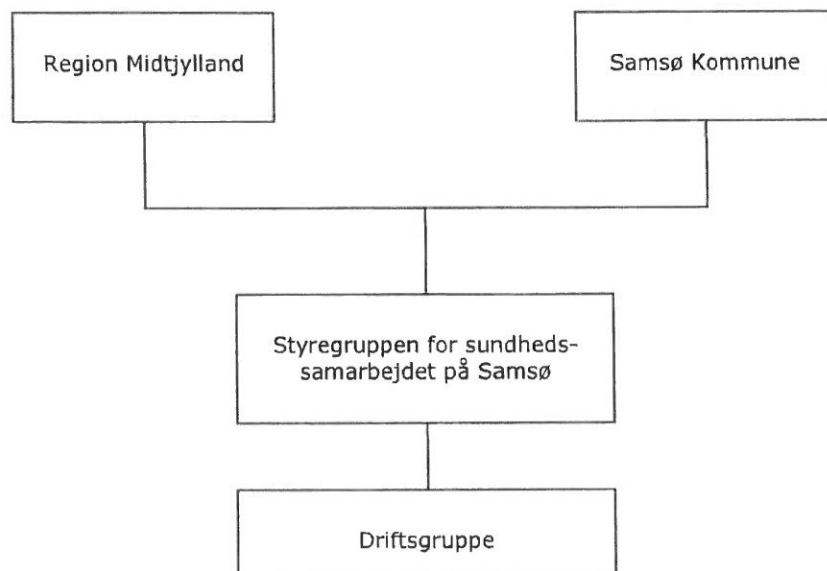
Herved sikres, at regionale og kommunale opgaver løses i sammenhæng til gavn for den enkelte borger med en målsætning om, at vi skaber resultater gennem samarbejde.

Driftsaftalen understøtter således også Sundhedsaftalen, hvor visionen er at udvikle sundhedsløsninger tæt på borgeren. Det stiller alt sammen nye krav til samarbejdet og kan kun lykkes, hvis vi alle bidrager og er parate til at tænke i nye løsninger og i nye måder at samarbejde på.

Driftsaftalen har bl.a. til formål at synliggøre og præcisere roller, opgaver og ansvar. Det er også et formål at synliggøre de midler, som Samsø Kommune stiller til rådighed for opgaveløsningen vedrørende de kommunale korttidspladser.

## 2. Organisering

Den eksisterende styregruppe for Sundhedsaftalen, vil ligeledes fungere som styregruppe for Samsø Sundheds- og Akuthus. Med henblik på at sikre et godt samarbejde på alle niveauer nedsættes endvidere en række grupper, jf. nedenstående model.



### 2.1 Tværgående grupper i Samsø Sundheds- og Akuthus

#### *2.1.1 Styregruppen for sundhedssamarbejdet på Samsø*

Styregruppen for sundhedssamarbejdet på Samsø drøfter og træffer afgørelse om overordnede spørgsmål i relation til Sundhedsaftalen vedrørende Samsø Sundheds- og Akuthus samt driftsaftalen.

Styregruppen for sundhedssamarbejdet på Samsø repræsenterer klyngesamarbejdet mellem Region Midtjylland, Aarhus Universitetshospital, Samsø Kommune og Almen praksis.

Styregruppen for sundhedssamarbejdet på Samsø mødes 2 gange årligt.

Styregruppen for sundhedssamarbejdet på Samsø består af:

Socialchefen i Samsø Kommune

Afdelingschefen for Sundhed, Støtte og Omsorg i Samsø Kommune

Teamleder for Sundhedsfremme, Forebyggelse og Træning i Samsø Kommune

Udviklings- og kvalitetskoordinator i Samsø Kommune

Afdelingschefen/kontorchef fra Sundhedsplanlægning i Region Midtjylland  
En repræsentant fra Psykiatri og social, Region Midtjylland  
En person fra centerledelsen for Akutcentret Aarhus Universitetshospital  
Afdelingsledelsen på Samsø Sundheds- og Akuthus  
Afdelingssygeplejersken på Samsø Sundheds- og Akuthus  
Praktiserende læge(r) fra Samsø \*  
Chefjordemoder fra Aarhus Universitetshospital

\*De praktiserende læger kan være repræsenteret af Sundhedsplanlægning.

Styregruppen for sundhedssamarbejdet på Samsø sekretariatsbetjenes af fuldmægtig fra Aarhus Universitetshospital.

Der udsendes dagsorden 5 dage før møderne og tages skriftligt referat med klar angivelse af handlingspunkter, ansvarsfordeling, tidsperspektiv og opfølgning.

### *2.1.2 Driftsgruppe*

Driftsgruppen har ansvar for at koordinere opgaver relateret til den fælles drift og skal drøfte sager vedrørende Samsø Sundheds- og Akuthus, herunder faglige og organisatoriske problemstillinger samt overordnede krav fra politisk niveau, økonomi, aktivitet, statistik og lokalefordeling.

Desuden skal driftsgruppen sikre den løbende opfølgning på driftsaftalen og udarbejde begrundende indstillinger til Styregruppen for sundhedssamarbejdet på Samsø vedrørende overordnede problemstillinger.

Driftsgruppen mødes 2 gange årligt.

Driftsgruppen består af:

En fra afdelingsledelsen for Samsø Sundheds- og Akuthus  
Afdelingssygeplejersken på Samsø Sundheds- og Akuthus  
Afdelingschef for Sundhed, Støtte og Omsorg i Samsø Kommune  
Teamleder for Hjemmesygeplejen  
Teamleder for Træning  
Praktiserende læge(r) på Samsø

Sekretariatsfunktionen varetages på skift mellem Aarhus Universitetshospital og Samsø Kommune. Der udsendes dagsorden 5 dage før møderne og tages skriftligt referat med klar angivelse af handlingspunkter, ansvarsfordeling, tidsperspektiv og opfølgning. Referenten indkalder til møde.

## **3. Samsø Sundheds – og Akuthus**

### 3.1 Daglig driftsledelse

Afdelingssygeplejersken er daglig driftsleder for hele det fælles kommunale og regionale døgnafsnit. Afdelingssygeplejersken refererer fagligt til oversygeplejersken på Afdeling G, Aarhus Universitetshospital og ledelsesmæssigt til afdelingsledelsen på Afdeling G og varetager sin faglige opgave vedr. døgnafsnittet ud fra de beslutninger, der træffes i ledelsesgruppen.



Det er afdelingssygeplejersken, der udarbejder arbejdsplaner for plejepersonalet, løser driftsmæssige problemer ved sygdom i plejegruppen, mv.

Den faglige ledelse af plejen i det fælles kommunale og regionale døgnafsnit varetages af afdelingssygeplejersken.

### 3.2 Personalenormering

Der er ansat plejepersonale svarende til 11 årsværk (sygeplejersker, social- og sundhedsassistenter og sygehjælpere). Dette sikrer et fremmøde på hverdage af 3 i dagvagt, 2 i aftenvagt og 1 i nattevagt. Weekends og helligdage vil fremmødet være 2 i dagvagt, 2 i aftenvagt og 1 i nattevagt. Der vil altid være en sygeplejerske til rådighed.

Der er endvidere ansat servicepersonale samt sekretær.

### 3.3 Ansættelsesforhold for personalet

Personalet i det fælles døgnafsnit er ansat under Aarhus Universitetshospital, Region Midtjylland.

### 3.4 Kompetenceniveau og -udvikling

Personalet følger Aarhus Universitetshospitals kompetencekoncept. Dette omfatter kompetencedimensionerne læring, social, organisatorisk og faglig kompetence på 5 niveauer. De fleste medarbejdere (ca. 50 %) vil være på niveau 3, som er det høje niveau, som karakteriserer en ansat ved Aarhus Universitetshospital.

Kompetenceniveau vurderes en gang årligt.

(Model for systematisk kompetenceudvikling på Aarhus Universitetshospital).

Beskrivelse af faglige kompetencer drøftes i ledelsesgruppen en gang årligt.

## **4. Funktioner i Samsø Sundheds –og Akuthus**

Samsø Sundheds- og Akuthus rummer en række regionale og kommunale tilbud/funktioner inden for sundhedsområdet.

### DET AKUTTE BEREDSKAB

Døgnåben akutklinik

### FÆLLES REGIONALT/KOMMUNALT DØGNAFSNIT

Det fælles døgnafsnit indeholder Akutklinikken, herunder 4 regionale observationspladser samt 4 kommunale korttidspladser.

### AMBULANTE FUNKTIONER

Ambulant speciallægebetjening (øjelæge, gynækolog, øre-næse-halslæge)

Følge hjem ordning (Region Midtjylland og Samsø Kommune)

### ANDRE FUNKTIONER

Jordemoderfunktion (Region Midtjylland)

Praktiserende læger (privat praktiserende)  
Fodterapeut (privat praktiserende)

#### KOMMUNALE FUNKTIONER

Støtteteam (Samsø Kommune)  
Alkohol – og misbrugsrådgivning (Samsø Kommune)  
Sundhedsfremme og forebyggelse (Samsø Kommune)  
Sundhedsplejerske (Samsø Kommune)  
Træning (Samsø Kommune)  
Samsø Køkken (Samsø Kommune)

De enkelte funktioner beskrives i de følgende afsnit.

### **5. Det akutte beredskab**

#### 5.1 Akutklinik

Borgere der bliver bragt ind af Præhospitalets ambulanceentreprenør (via 112-opkald) eller er blevet henvist akut af egen læge/lægevagt modtages til akut udredning og diagnostik. Herefter træffes beslutning om evt. iværksættelse af behandling, som enten afsluttes i akutklinikken, eller er forberedende i forhold til akut indlæggelse på fastlandet. Der skal være mulighed for, at borgeren kan opholde sig og blive overvåget i akutklinikken, indtil overførsel kan finde sted med færge eller helikopter (regionale observationspladser) eller borgeren kommer hjem.

#### 5.2 Bemanding

Akutklinikken er bemanded med henholdsvis anæstesi- og behandler sygeplejersker. De lægelige funktioner varetages af de praktiserende læger på Samsø. Der er vagtdækning 24 timer i døgnet året rundt.

Behandlersygeplejerskerne er uddannet med meget brede kompetencer. Sygeplejerskerne er oplært i at varetage initial vurdering og behandling af akutte patienter. De skal kunne tage blodprøver, lave almindelige røntgenundersøgelser, EKG, mv.

Anæstesisygeplejerskerne tilkaldes i alle livstruende situationer.

Herudover er bemanningen i akutklinikken sygeplejersker, social- og sundhedsassistenter og sygehjælpere med høje kompetencer i forhold til at varetage akutte opgaver.

Om natten kan behandler – og anæstesisygeplejersker tilkaldes ved behov.

#### 5.3 Ydelser

Akutklinikken yder på døgnbasis service til borgerne på Samsø, når det på baggrund af en lægefaglig visitation vurderes, at den akutte skade eller tilstand har en karakter, som ikke nødvendiggør visitation til akutmodtagelsen på Aarhus Universitetshospital.

Opgaverne i akutklinikken omfatter behandling af lettere skader og lettere sygdomstilstande. Det er endvidere en opgave at tilbyde ophold og overvågning til patienter, som er visiteret til akutmodtagelsen på Aarhus Universitetshospital, men hvis tilstand medfø-

rer, at de vanskeligt vil kunne opholde sig i eget hjem i den tid, der går, inden overførslen til fastlandet kan finde sted.

Akutklinikken varetager såvel skadebehandling som indledende behandling af akutte medicinske tilstande.

I det følgende er nævnt en række skader, der sædvanligvis vil kunne behandles i akutklinikken. Det skal understreges, at der er tale om eksempler.

Eksempler på skader, som kan behandles i akutklinikken:

- Næseblødning
- Mindre flænger og sår, som kan behandles og afsluttes med limning eller suture-ring
- Mindre brandsår
- Fjernelse af overfladiske fremmedlegemer
- Øjenskylning efter forurening af kemikalier mv. – evt. videre til øjenlæge
- Behandling af tilstande som følge af insektbid, skovflåt og brandmænd
- Primær vurdering og evt. færdigbehandling af forstuvninger og mindre komplicerede brud på brystkasse, kraveben og over- underekstremitet. Alle røntgenbilleder beskrives af ortopædkirurg/røntgenlæge på Aarhus Universitetshospital via overførsel af røntgenoptagelser. Alle notater på patienter med røntgenoptagelser i vagttiden gennemgås af den ansvarlige ortopædkirurg den efterfølgende dag.

Som udgangspunkt udarbejdes genoptræningsplaner af specialister. Ved ukomplicerede brud kan de praktiserende læger udarbejde genoptræningsplaner.

Andre tilstande som kan behandles i akuthuset:

Der vil som udgangspunkt være tale om patienter med allerede kendte tilstande, hvor det lægefaglige hensyn ikke nødvendiggør hospitalsindlæggelse og dermed overførsel til Aarhus Universitetshospital. Behandlingen foretages af det ikke-lægelige personale i sundheds- og akuthuset med lægefaglig backup fra Aarhus Universitetshospital. Kun hvis der opstår uventede komplikationer i forbindelse med behandlingen, vil det være relevant at tilkalde en af de praktiserende læger.

Som en del af det akutte beredskab er der mulighed for at tage blodprøver, lave røntgenundersøgelser, EKG mv. Der er endvidere installeret overvågnings- og genoplivningsudstyr. Der er telemedicinsk forbindelse til Aarhus Universitetshospital, som anvendes i forbindelse med vurdering/behandling af alvorligt syge eller traumatiserede patienter.

Behandlersygeplejerskerne udfører almindelige røntgenundersøgelser af hjerte, lunger og knogler. Billederne overføres elektronisk til Aarhus Universitetshospital, hvor de beskrives, og hvor personalet på Samsø kan være i dialog med en røntgenlæge i akutte situationer. Der er et akut analyselaboratorium, som kan betjenes af behandlersygeplejersker anæstesisygeplejersker og praktiserende læger. Der er nødlager af blod til akutte transfusioner. Der kan bestilles blod fra Aarhus Universitetshospital til eventuelle planlagte blodtransfusioner.

Blodprøver der ikke kan analyseres på det akutudstyr, der forefindes i akutklinikken, sendes til analyse på Aarhus Universitetshospital.



For mere detaljeret beskrivelse af samarbejdet i akutklinikken henvises til Aftale om samarbejde i akutklinikken på Samsø Sundheds- og Akuthus (jf. bilag 1).

#### 5.4 Akut modtagelse

Borgere kan modtages akut enten via opkald til 112 eller via egen læge/vagtlæge. En borger som oplever akut sygdom eller tilskadekomst, ringer 112. Opkaldet modtages i AMK-vagtcentralen (AMK=akut medicinsk koordinering). Via opkaldet kan borgeren visiteres til ambulance, udrykningslæge og/eller akutlægeheliokopter. Visiteres borgeren til en ambulance, kaldes en ambulance fra Præhospitalets ambulanceentreprenør på Samsø. Visiteres patienten også til lægehjælp, kaldes udrykningslægen og/eller akutlægeheliokopteren.

I de tilfælde, hvor borgeren ikke visiteres til lægehjælp, og ambulancepersonalet efter ankomst til skadestedet vurderer at der er behov for lægehjælp, kalder de AMK-vagtcentralen, som rekvirerer udrykningslæge og/eller akutlægeheliokopter.

Såfremt udrykningslægen efter ankomst til skadestedet vurderer, at der er behov for at borgeren kommer på akutklinikken, melder udrykningslægen eller ambulancepersonalet på vegne af lægen patienten til Samsø Sundheds- og akuthus.

Ambulancepersonalet bringer udelukkende patienter til modtagelse i akutklinikken, efter aftale med udrykningslægen (De praktiserende lægers funktion ved ud kald fra AMK-vagtcentralen) eller vagtlægen (de praktiserende lægers funktion ved Samsø Sundheds- og Akuthus udenfor åbningstid). Det vil sige, at såfremt ambulancepersonalet vurderer, at borgeren har behov for at komme på akutklinikken, og der ikke er udrykningslæge på skadestedet, kontakter ambulancepersonalet lægen, før patienten bringes til akutklinikken.

Såfremt AMK-vagtcentralen ved et 112-opkald vurderer, at borgeren har behov for at blive tilset i akutklinikken, men selv er i stand til at transportere sig, melder AMK-vagtcentralen dette til visitationen på Aarhus Universitetshospital. Visitationen melder dernæst patientens ankomst til Samsø Sundheds- og Akuthus.

Akutklinikken modtager besked om, at en patient er på vej ind, enten via ambulancepersonale, læge eller visitationen ved Aarhus Universitetshospital. Alt efter situationen, tilkalder akutklinikken læge, anæstesisygeplejerske og behandlersygeplejerske. Dette er nærmere beskrevet i en aftale udarbejdet af personale og de praktiserende læger.

Borgeren modtages i akutklinikken, hvor de relevante undersøgelser foretages. På grundlag heraf vurderes borgeren lægefagligt, og det beslutes, om borgeren kan afsluttes, eller skal overføres til fastlandet eller til en kommunal korttidsplads.

Borgere som ved sygdom kontakter egen læge/lægevagten tilses af pågældende læge. Vurderer denne læge, at der er behov for lægeligt yderligere tilsyn/behandling har lægen to muligheder. Enten kan borgeren færdigbehandles i akutklinikken inden for de faglige kompetencer, der er til rådighed, eller borgeren kan overføres til et hospital på fastlandet, såfremt der kræves yderligere udredning ud over, hvad der kan gives på Samsø Sundheds- og Akuthus. Den praktiserende læge har altid mulighed for at konferere patienten med de relevante speciallæger på Aarhus Universitetshospital.

## **6. Fælles regionalt/kommunalt døgnafsnit**

Det fælles døgnafsnit indeholder Akutklinikken, herunder 4 regionale observationspladser samt 4 kommunale korttidspladser. Akutklinikken og de regionale observationspladser er beskrevet i kapitel 5 og derfor vil hovedindholdet i det følgende omhandle beskrivelser i forhold til de kommunale korttidspladser.

### 6.1 Korttidspladser

Kriterier for at blive tilbudt ophold i de 4 kommunale pladser følger kriterierne for Samsø Kommunes korttidsophold. De enkelte borgerforløb drøftes løbende med henblik på at finde den bedste løsning for borger. Korttidsopholdet er altid tidsbegrænset og formål med opholdet er beskrevet i brev til borgeren samt i borgerens omsorgsjournal.

Borgeren skal selv ønske opholdet.

- Borgeren skal have et plejebehov; fysisk/psykisk/socialt eller
- Borgeren skal have et behov for genoptræning

Som udgangspunkt er det de kommunale visitatorer i Samsø Kommune, som anviser den ledige korttidsplads ud fra et fagligt skøn og vurdering af, hvem der har det største behov ud fra serviceloven § 84.

Et korttidsophold på Samsø Sundheds- og Akuthus kan skabe mulighed for:

- At undgå unødigt sygehusindlæggelse.
- At fastholde eller udvikle færdigheder/ressourcer.
- Gennem en rehabiliterende indsats at komme tilbage til tidligere funktionsevne.
- Efter sygehusindlæggelse, at få afklaret behov for hjemmehjælp – boligændringer – hjælpemidler - sygepleje.
- Aflaste pårørende for den daglige pleje og omsorgsopgaver.

Korttidspladsen skal betragtes som borgers hjem. Målet er altid, at borger uanset udgangspunkt udvikler færdigheder under korttidsopholdet. Der skal være fokus på udvikling af ADL-funktioner.

Efter endt ophold på korttidspladsen evalueres hvert enkelt borgerforløb i forhold til formålet med ophold på korttidspladsen.

Uden for normal dagtiden, i weekender og på helligedage, er det akutklinik, hjemmepleje eller vagtlæge, der kan anvise korttidsplads.

Eksempler på tilstande, hvor den lægefaglige vurdering kan være, at borgeren kan plejes og fortsætte evt. behandling i en kommunal plads, såfremt de hjemlige forhold ikke gør det hensigtsmæssigt at borgeren kan opholde sig i eget hjem:

- blærebetændelse
- konfusion
- forstoppelse
- lungebetændelse
- væskemangel
- svimmelhed
- observation efter fald i hjemmet

## 6.2 Fysisk indretning af Korttidspladser

De 4 kommunale pladser er i enestuer, som indrettes efter borgers ønske og behov. Skærmning af borgere med dette behov imødekommes indenfor de eksisterende rammer og med afsæt i at finde den bedste løsning for borger.

## 6.3 Bemanding

Korttidspladserne er bemandet med henholdsvis sygeplejersker, social og sundhedsassistenter og sygehjælpere. De lægelige funktioner varetages af borgerens praktiserende læge eller vagtlæge.

Personalet har interesse for - og er uddannet med brede kompetencer indenfor rehabilitering, geriatrisk sygepleje, palliativ sygepleje samt pleje og behandling af demente og psykisk syge borgere mm

Der er tilknyttet en sundhedsfaglig medarbejder (sygeplejerske, social- og sundhedsassistent eller sygehjælper) som fast kontaktperson til den enkelte borger på korttidspladserne. Denne medarbejder fungerer også som fast kontaktperson til kommunens personale.

Personalet arbejder på de mål, der er sat for opholdet i korttidspladsen.

Ved nattevagtens begyndelse vil der være telefonisk kontakt mellem den ansvarshavende på Samsø Sundheds – og Akuthus samt den ansvarshavende i Samsø Kommune, hvor der kan aftales nærmere ang. aktuelle behov.

Der kan tilkaldes akut hjælp fra kommunens hjemmehjælpere under hensyntagen til deres arbejdsplan.

Ergoterapi- og fysioterapiydelser leveres fra Samsø Kommune.

Der kan tilkaldes tilsyn til borgere på korttidspladserne ved følgende ressourcepersoner fra Samsø Kommune:

- Træningsbehov (henvendelse til teamleder for træning)
- Palliation sygeplejerske (henvendelse til teamleder for hjemmesygeplejen)
- Sårsygeplejerske (henvendelse til teamleder for hjemmesygeplejen)
- Hjerneskode og demenskoordinator (henvendelse til denne)
- Bleansvarlig (henvendelse til gruppeleder for hjemmeplejen)

Borgere, der opholder sig i de kommunale pladser varetages lægefagligt af egen læge/lægevagten svarende til vilkårene for borgere på andre plejehjem.

## 6.4 Ydelser

Ydelserne i de kommunale korttidspladser følger Samsø Kommunes politisk vedtagne kvalitetsstandarder og omfatter personlig pleje, sygepleje, træning, mv.

Ydelserne inden for sygepleje, træning og omsorg kan bl.a. omfatte:

- Forståelse, støtte og oplæring i forhold til medicinbehandling og sårpleje mv.
- Støtte til og træning af personlig pleje, herunder også evt. protese, stomi, kate-ter, høreapparat, mv.

- Støtte og hjælp til mad/ernæring, herunder bl.a. hjælp til anretning, spisesituation og oprydning.
- Hjælp og støtte til at trivselsfremme og træning, herunder gåtur, let gymnastik, opfølgning på vedligeholdelsestræning, genoptræning efter sygdom, hjælp til etablering af netværk, mv.

Hjælpemidler udleveres i henhold til Afklaringskataloget for hjælpemidler. <http://www.sundhedsaftalen.rm.dk/siteassets/vaerktojskasse/hjalpemidler-og-behandlingsredskaber/afklaringskatalog.pdf>

Ydelserne inden for ergoterapeutisk og fysioterapeutisk træning omfatter:

- Fysioterapeutisk træning rettet mod forflytninger, gangfunktion, muskelstyrke, udholdenhed/kondition, bevægelighed, balance og koordination.
- Ergoterapeutisk træning som kan omhandle fysiske, psykiske, kognitive og sociale funktioner.
- Der kan tilbydes hverdagsrehabilitering

Forflytningsundervisning foretages af de kommunale forflytningsvejledere og disse kan tilkaldes i de tilfælde, hvor der er tvivl i forhold til forflytning af en borger. I sammenhæng med ovennævnte ydelser kan udleveres hjælpemidler og hjælp til boligindretning. Dette varetages af Samsø Kommune.

Der er mulighed for borgere på korttidspladser at benytte sig af de kommunale tilbud i kommunens Dagcenter.

## 6.5 Registrering og dokumentation af ydelser

### *6.5.1 Registrering og dokumentation i Akutklinikken*

- Ydelser i akutklinikken registreres i de praktiserende lægers it-system. I vagttiden registreres ydelserne i Lægevagtens it-system
- Sygeplejefaglige ydelser i akutklinikken registreres i EPJ

Ydelser i akutklinikken dokumenteres i samme type akutjournal, som anvendes på Aarhus Universitetshospital. Akutjournalen medsendes ved overflytning til Aarhus, efter at en kopi er arkiveret. De praktiserende læger henviser i deres it-system til akutjournalen. I vagttiden dokumenterer såvel behandlersygeplejersker som lægen i Lægevagtens it-system.

Detaljeret beskrivelse er udarbejdet af lægerne og repræsentanter for personalet i Sundheds- og Akuthuset.

Sygeplejefaglige ydelser i de regionale observationspladser dokumenteres i midt EPJ.

### *6.5.2 Registrering og dokumentation i kommunale korttidspladser*

Al dokumentation omkring korttidsophold dokumenteres i den kommunale omsorgsjournal Avaleo CaseFlow. Dokumentationen bør som minimum indeholde oplysninger om leverede sygepleje- og træningsindsatser, ajourførte medicinskemaer samt udfyldelse af følgende skemaer: anamnese, livsstil, udrednings- og funktionsskemaer, Triage, ADL

samt oprettelse af relevante handleplaner. Dokumentation med relation til sårbehandling foretages i den telemedicinske sårjournal Plejenet.

- Alle ydelser (indsatser) i de kommunale korttidspladser registreres i Avaleo Case Flow
- Udskrivning fra kommunal korttidsplads registreres i det kommunale system, Avaleo CaseFlow

#### 6.6 Ordination og administration af medicin

I akutklinikken er der et medicinskab med et udvalg af præparater i tilfælde af, at borgere modtages akut uden egen medbragt medicin og i tilfælde af nye ordinationer.

Borgere, der opholder sig i en kommunal plads, medbringer egen medicin. Såfremt den medbragte ordination opbruges under opholdet, kan recepter fornys igennem Avaleo CaseFlow. Ved spørgsmål rettes henvendelse til borgerens praktiserende læge.

#### 6.7 Kost

Al kost leveres fra Samsø Køkken, Samsø Kommune.

Borgere i akutklinikken får ved behov vederlagsfri kost.

Borgere i en kommunal plads betaler selv for kost.

#### 6.8 Planlægning af hjemkomst

Planlægning af hjemkomst i de kommunale korttidspladser foregår i samarbejde mellem kontaktperson/relevante kommunale samarbejdspartner i Samsø Kommune (visitator, hjemmesygepleje etc.) på ugentlige møder vedr. borgerforløb. På møderne evalueres og justeres forløbene samt planlægning af hjemsendelse.

### **7. Ambulante funktioner**

#### 7.1 Speciallægekonsultationer

Der er tilknyttet speciallæger i øjensygdomme, gynækologi og øre-næse-halssygdomme. Praktiserende læger har mulighed for at få rådgivning af speciallæge i Geriatri. Der er mulighed for videokonsultation med speciallæge i geriatri.

Der er mulighed for videokonsultation med speciallæge i geronto psykiatri og geronto psykiatrisk sygeplejerske. Geronto psykiatrisk sygeplejerske kommer en gang om måneden til Samsø og kan tilse patienter der er henvist eller har et forløb i Psykiatrisk Afdeling.

#### 7.2 Følge-hjem funktioner

Geriatrisk Afdeling koordinerer udskrivelsen af patienter med et geriatrisk sygdomsbillede (typisk personer over 65 år, mange sygdomme, funktionstab og behov for sociale tiltag) fra Aarhus Universitetshospital.

Borgere som ikke tidligere har haft kontakt til Samsø Kommunes afdeling for Sundhed, Støtte og Omsorg følges hjem eller til korttidsplads på Samsø Sundheds- og Akuthus.



Borgere med nedsat funktionsevne, som udskrives med siddende transport ledsages hjem.

I udskrivelsesprocessen anvendes plejeforløbsplan og udskrivningsrapport i MedCom standarden 'Hjemmepleje-sygehus'. Der kan anvendes korrespondancebreve til elektronisk kommunikation, der ikke er dækket af standarden.

## **8. Andre funktioner**

### 8.1 Jordemoderfunktionen

Samsø er betjent af to jordemødre med bopæl på Samsø. De to jordemødre er ansat ved, Kvindesygdomme og Fødsler, Aarhus Universitets Hospital, AUH. Der er altid en jordemoder i vagt og tilstede på Samsø. Der er udarbejdet visitationskriterier, således at kun kvinder med lav risiko kan føde på øen. Fødslen ledes af en jordemoder og foregår på fødestuen i Sundheds- og Akuthuset eller i familiens eget hjem – hjemmefødsel.

Der er i forbindelse med besparelser i 2008 & 2010 indgået en aftale mellem Region Midtjylland, AUH og Samsø Kommune om varetagelse af sundhedsopgaver for kommunen med henblik på opretholdelse af de to jordemoderstillinger på øen, fordi det ellers ikke ville være muligt at opretholde et døgnberedskab til fødselsbetjening på øen.

Aftalen bidrager endvidere til en mere glidende overgang for kommunes borgere mellem de forskellige regionale og kommunale tilbud. Jordemødrene kan yde sundhedskonsulent bistand indenfor sundhedsfremme og forebyggelse. De kan fx inddrages i den tidlige indsats og opsporing i forhold til fx alkohol eller socialt udsatte familier og i det tværfaglige team omkring sårbare familier. Samsø Kommune vil kunne tilbyde hjemmebesøg i dagene efter fødslen. Der vil altid være mulighed for at kontakte en jordemoder - døgnet rundt. Det gælder også ved behov for amme hjælp.

Endvidere vil Samsø Kommune kunne sikre en god og fleksibel dækning af sundhedsplejerskefunktionen på øen i forbindelse med hendes ferier, sygdom, kurser ol, idet jordemødrene i tæt samarbejde med sundhedsplejersken også varetager hjemmebesøg hos spædbørnsfamilierne de første 8 uger efter fødslen.

#### *8.1.1 Beskrivelse af opgavevaretagelsen i jordemoderfunktionen*

a) Rygestop, sundhedstjek, kostvejledning til borgere og kommunale institutioner og motiverende samtaler i forhold til livstilsændring. Sundhedsopgaver i forhold til borgere med diabetes type 2, samt deltagelse i tværfaglige teams omkring tidlig indsats i forhold til sårbare familier.

b) Hjemmebesøg/barselsbesøg og amme hjælp, samt afløsning af sundhedsplejerske, herunder hjemmebesøg hos spædbørnsfamilier fra 0 – 8 uger efter fødslen.

Opgaverne under punkt a) løses af jordemødrene ved fremmøde på Sundheds- og Akuthuset. Organisatorisk varetages denne opgave under ledelse af teamleder for Træning. Opgavevaretagelsen tilrettelægges i fællesskab mellem Kommunen og jordemødrene. Det understreges, at planlagte opgaver nedprioriteres i forhold til jordemødrenes akutte opgaver.

Opgaverne under punkt b) tilrettelægges af jordemødrene selv. Dog sker opstarten af mødre grupper i samarbejde med Sundhedsplejerske. Der fremlægges en gang årligt en registrering af aktiviteter vedr. punkt a & b for Samsø Kommune. Vedrørende kortvarig afløsning af sundhedsplejersken aftales dette mellem jordemødrene og sundhedsplejers-

sken. Ved behov for en mere permanent afløsning af sundhedsplejerskeopgaver, skal relevante aktører inddrages.

Jordemødrenes kompetenceudvikling i relation til de beskrevne opgaver i punkt a og b varetages af Samsø Kommune

#### *8.1.2 Fødsler*

Kvinderne på Samsø kan vælge at føde på fastlandet – herunder AUH eller på fødestuen tilknyttet Samsø Sundheds- og Akuthus. De kan endvidere vælge at føde hjemme. På Samsø defineres alle fødsler som hjemmefødsler.

På øen er der ikke noget kejsersnitberedskab. De gravide vil blive orienteret om den manglende mulighed for akut kejsersnit, samt om at fødslerne, selv om de foregår på fødestuen, er en hjemmefødsel. Der udarbejdes en særlig informationsfolder om dette, så kvinderne/familierne sikres et informeret valg.

#### *8.1.3 Ledelse af jordemoderfunktionen*

Ledelse af jordemoderfunktionen varetages af afdelingsledelsen på Kvindesygdomme og Fødsler, AUH. De to jordemødre refererer til cheffjordmoderen, som har det overordnede faglige og personalemæssige ansvar.

Tilrettelæggelsen af opgaver i kommunalt regi varetages i fællesskab mellem kommunen og jordemødrene. Jordemødrenes ansættelsesforhold og det personalemæssige ansvar varetages af cheffjordmoderen.

#### 8.2 Praktiserende læger

Der er 2 praktiserende læger på Samsø, som har deres praksis i lokaler i en fløj i Sundheds- og Akuthuset. De praktiserende læger betjener øens borgere og dækker vagten 24 timer i døgnet året rundt.

Svarende til plejehjemspladser varetager de praktiserende læger lægefaglige problemstillinger for borgere i de kommunale korttidspladser.

I 2013 blev der indgået en aftale med de praktiserende læger om tillige at varetage det akutte beredskab i forhold til akutklinikken. Med aftalen blev der skabt mulighed for en udvidelse af antallet af praktiserende læger på Samsø fra 2 til 4.

Baggrunden for denne ændring var dels, at man ikke skønnede, at det fremover var muligt at rekruttere læger til de hidtidige 3 hospitalslægestillinger på Samsø, dels et regionalt ønske om at reducere det dobbelte lægelige beredskab på Samsø af henholdsvis hospitalslæger og praktiserende læger.

Udvidelsen af antallet af praktiserende læger står de praktiserende læger selv for og er foreløbig sket ved, at de 2 læger ansætter vikarer.

### **9. Kommunale funktioner**

### 9.1 Støtteteam

Støtteteam og integrationspersonale er ansat i Samsø Kommune og referer til afdelingschef for Sundhed, Støtte og Omsorg.

De er kun en del af denne aftale i og med at de har kontorer på Samsø Sundheds – og Akuthus.

### 9.2 Alkohol – og misbrugsrådgivning

Alkohol og misbrugsbehandling og rådgivning varetages af SKP teamet i samarbejde med hhv. Center for misbrugsbehandling og center for alkoholbehandling i Århus. En alkoholbehandler fra Center for alkoholbehandling tilbyder en gang ugl. alkoholrådgivning i SKP teamets lokaler.

Misbrugsbehandling ydes af SKP teamet i samarbejde med Center for misbrug.

### 9.3. Sundhedsfremme og forebyggelse

Sundhedsfremme og forebyggelse varetages af jordemoderfunktionen. Se under denne.

### 9.4 Sundhedsplejerske

Sundhedsplejersken er ansat i Samsø Kommune og refererer til afdelingschef for Sundhed, Støtte og Omsorg.

Sundhedsplejersken har kontor på Samsø Sundheds- og Akuthus og kører derfra ud til Samsø Kommunes borgere samt skoler og institutioner.

### 9.5 Træning

Personalet i træningsafdelingen er ansat i Samsø Kommune og referer til afdelingschef for Sundhed, Støtte og Omsorg.

Tilbud til borgere på korttidsophold se under punkt 6.4 Ydelser

### 9.6 Samsø Køkken

Samsø Køkken drives af Samsø Kommune og leverer mad til plejecenter, borgere i eget hjem på Samsø, til borgere på korttidspladser samt til personale og patienter i Akutklinik og på de regionale pladser.

Samsø Køkkens personale er ansat af Samsø Kommune og referer til centerleder på kommunens plejecenter.

De har køkkenfaciliteter i kælderen på Samsø Sundheds – og Akuthus.

## **10. Økonomi i Samsø Sundheds – og Akuthus**

De enkelte funktioner i Samsø Sundheds- og Akuthus har selvstændige budgetter i henholdsvis kommunalt eller regionalt regi – dog undtaget det fælles døgnafsnit samt jordemoderfunktionen. For de øvrige enkelte funktioner gælder, at Samsø Sundheds- og Akuthus alene udgør en organisatorisk og geografisk/fysisk "paraply" for de enkelte funktioner, og ikke involverer et økonomisk samarbejde. Budgetansvaret for de enkelte funktioner ligger således entydigt placeret i henholdsvis regionalt og kommunalt regi.

### 10.1 Budget for det fælles regionale/kommunale døgnafsnit

Der lægges ét fælles driftsbudget for døgnafsnittet, som er adskilt fra budgettet for det øvrige Samsø Sygehus.

Tabel 1. Driftsbudget for døgnafsnittet (2015 p/l)	
1.000 kr.	
Samsø Kommune	2.351
Region Midtjylland	5.955
<b>Total</b>	<b>8.306</b>

Driftsbudgettet for døgnafsnittet i 2015 udgør 8.306.000 kr. (2009 p/l). Heraf finansierer Samsø Kommune 2,35 mio kr. Den resterende del finansieres af Region Midtjylland, jf. tabel 1. Driftsbudget og finansiering l/p-fremskrives hvert år.

#### *10.1.1 Halvårlig opfølgning på døgnafsnittets forbrug*

Der udarbejdes en halvårlig opfølgning på forbruget i døgnafsnittet samt en prognose for det helårige regnskabsresultat.

Økonomirapporten sendes til henholdsvis afdelingsledelsen på Samsø Sundheds- og Akuthus, afdelingssygeplejersken i døgnafsnittet, afdelingschefen i Sundhed, Støtte og Omsorg og Økonomichefen i Samsø Kommune. Økonomien drøftes på både ledelsesgruppemøder og styregruppemøder som et fast punkt.

#### *10.1.2 Håndtering af mer-/mindreforbrug i døgnafsnittet*

Mer- og mindreforbrug fordeles mellem Region Midtjylland, Aarhus Universitetshospital Samsø Kommune efter budgetandel i døgnafsnittet. Ved udsigt til eller ved faktisk merforbrug tages fælles initiativ til at fjerne dette.

#### *10.1.3 Finansiering af større fælles anskaffelser til døgnafsnittet*

Anskaffelser, som ikke kan finansieres af det eksisterende driftsbudget i det fælles døgnafsnit, kan søges finansieret fra sag til sag på henholdsvis Aarhus Universitetshospital og Sundhed, Støtte og Omsorg i Samsø Kommunes.

### 10.2 Fælles finansiering af jordemoderordningen

For at sikre et døgnberedskab på Samsø, er der indgået et samarbejde mellem kommunen og regionen, hvor hver part bidrager med både økonomi og opgaver til jordemoderordningen.

Regionen opretholder fortsat den ene stilling på Samsø med 37 timer. Denne bevilling skal bidrage til varetagelse af døgnberedskabet og jordemoderkonsultationer. Da én af jordemødrene altid er i vagt, vil funktionen også omfatte varetagelse af akutte henvendelser.

De 37 timer til den anden stilling finansieres i fællesskab, hvor regionen bidrager med 16 timer, hvor jordemødrene skal være i vagt på Århus Universitetshospital. Dette sikrer, at jordemødrene vedligeholder rutine og kompetencer. Endelig bidrager Regionen med 3 timer om ugen til en pulje til dækning af ferie, sygdom og kurser for de 2 jordemødre. Hospitalet afholder ligeledes transportudgifter til og fra øen i forbindelse med vagter, ligesom der bidrages med kompetenceudvikling og nødvendig jordemoderfaglig efteruddannelse.

18 timer finansieres af Samsø Kommune med et årligt beløb på 265.200 kr. fordelt på følgende opgaver:

- a) Rygestop, sundhedstjek, kostvejledning: 11 timer
- b) Hjemmebesøg, barselsbesøg og afløsning for sundhedsplejerske: 7 timer

## **11. Opfølgning på driftsaftalen**

En gang årligt drøftes driftsaftalen på møde i Styregruppen for sundhedssamarbejdet på Samsø.

### 11.1 Aktivitetsopgørelser

På baggrund af registrering af ydelser udarbejdes der en gang årligt nøgletal og aktivitetsopgørelser som viser:

- Antal ydelser i akutklinikken
- Antal indlæggelser på fastlandet

Leveres af regionen

- Antal afsluttede forløb på kommunale pladser
- Antal sengedage i kommunale pladser
- Belægningsprocent i kommunale pladser

Leveres af kommunen

Statusopsamlingen udsendes sammen med dagsorden til møde i Styregruppen for sundhedssamarbejdet på Samsø.

## **12. Aftalens ikrafttrædelse**

Aftalen træder i kraft 1. oktober 2016.

## **13. Aftalens opsigelse**



Samarbejdsaftalen om Samsø Sundheds- og Akuthus kan opsiges af begge parter med 1 års varsel.

Aftalens indgåelse

Dato og underskrift

21/3/17



For Region Midtjylland

16.03.2017

For Samsø Kommune

Margrethe Vogt Thuesen  
Socialchef



