



Orientering og debat

# Udvidelse af Århus Universitetshospital Skejby

Forslag til tillæg nr. 107  
til Kommuneplan 2001

Øverst  
Planområdet set fra sydøst (Vestereng)

Nederst  
Planområdet set fra syd (Marienlystvej)



**Udvidelse af**  
**Århus Universitetshospital**  
**Skejby**

**Udgivet af**  
Århus Kommune  
Teknik og Miljø  
marts 2007

**Yderligere oplysninger**  
Planlægger Bettina Wolff  
tlf 8940 2627

**Grafisk tilrettelæggelse**  
Jens Drivsholm  
Tryk Linde Tryk ApS  
Oplag 500

## Indhold

Baggrund for forslaget 3

Eksisterende forhold 4

Beskrivelse af forslaget 4

Kommuneplanen i dag og i morgen 10

Offentlig debat *bagsiden*

# Baggrund for forslaget

Århus Universitetshospital, Skejby – tidligere kaldet Skejby Sygehus - skal i de kommende år udvides med ca. 250.000 m<sup>2</sup>. Desuden ønsker hospitalet en mulighed for yderligere udbygning på 100.000 m<sup>2</sup>. Der er derfor behov for en samlet byggemulighed, inklusiv det eksisterende hospitalsbyggeri, på ca. 450.000 m<sup>2</sup>.

Visionen for det nye sygehus er, at det skal være blandt de førende universitetshospitaler i Europa og yde en højt specialiseret behandling, understøttet af forskning, udvikling og uddannelse. Det kommende storsygehus forventes at beskæftige ca. 9.000 medarbejdere, og den store arbejdspladskoncentration vil understøtte kundeunderlaget til den planlagte letbanestrækning fra Århus midtby via Universitetshospitalet til Lisbjerg.

Når Århus Universitetshospital, Skejby udbygges, rømmes Århus Sygehus bygninger i Tage Hansens Gade og Nørrebrogade. Efter udflytningen kan arealerne anvendes til byomdannelse.

Århus Byråd har i perioden oktober-november 2006 inviteret til debat om kommuneplanændringen i en forudgående høring. Bemærkninger og synspunkter indkommet i forbindelse med denne høring er vurderet i forhold til indholdet i dette kommuneplanforslag. F.eks. er et ønske om en maksimal bygningshøjde på 28 m i stedet for de 25 m, der er nævnt i forhøringsmaterialet, indarbejdet i dette kommuneplanforslag. Det giver en mulig etagehøjde på 4,5 m i op til 6 etager, hvilket sikrer større fleksibilitet i bygningsanvendelsen.

Formålet med denne høring er mere forpligtende at fastsætte de rammer hospitalet kan foretage en detaljeret planlægning indenfor.

Den foreslåede ændring af kommuneplanen vil udvide det område, der kan anvendes til hospital og hospitalsrelateret byggeri. Hospitalets udvidelse forudsættes at skulle ske mod sydvest, således at det eksisterende byggeri sammen med det fremtidige vil udgøre en sammenhængende hesteskoform.

En del af det område hospitalet gerne vil udvide på, er i dag udpeget som en del af den grønne hovedstruktur i kommuneplanen. Med udvidelsen overgår arealerne til byområde og dele af den grønne struktur mellem Vestereng, Brendstrup Skov, Koldkær Bæk og Skejby kan således ikke længere fungere som forbindelsesområde i den grønne struktur.

Udvidelsen af hospitalet forudsætter også, at Herredsvej forlægges i et forløb vest om hospitalet. En forlægning af Herredsvej indgår allerede i kommuneplanens trafikstruktur. Dette kommuneplantilæg indeholder et justeret forløb af vejen og dermed en ændring af kommuneplanens trafikstruktur.

Hvis den ønskede udvidelse af Århus Universitetshospital, Skejby skal kunne gennemføres, er det nødvendigt, at ændre kommuneplanen som det fremgår af dette forslag.

# Eksisterende forhold

Århus Universitetshospital, Skejby er i dag et relativt lavt byggeri på op til 3 etager. Hospitalet ligger i et område, der i kommuneplanen er udlagt til offentlige formål. Nordvest, vest og syd for området ligger grønne områder, der er udlagt som en del af den grønne struktur omkring Århus by. Områderne betegnes som 'forbindelsesområder'. Det betyder, at de udgør forbindelsen eller overgangen mellem by og land, men i sig selv ikke indeholder væsentlige naturinteresser.

Gennem det grønne løber Koldkær Bæk, på visse stræk i rør. Delstrækninger af Koldkær Bæk vest for Skejby rummer dog såvel naturmæssige som landskabelige værdier.

Nord for Universitetshospitalet er der i kommuneplanen udlagt et område til offentlige formål. Øst for hospitalet er udlagt et område til offentlige formål og erhvervsformål.

Landskabet omkring hospitalet er blødt kuperet og generelt faldende fra Randersvej ned mod Koldkær Bæk.

Et formål med kommuneplantillægget er at give mulighed for at Skejby Sygehus kan udvides, og at byggeriet kan blive højere end det eksisterende.



# Beskrivelse af forslaget

Formålet med dette kommuneplantillæg er at give mulighed for at Aarhus Universitetshospital, Skejby kan udvides, at byggeriet kan blive højere end det eksisterende og at Herredsvej kan omlægges.

Anvendelsen fastlægges til offentlige formål (sygehus og sygehusrelaterede funktioner med dertil hørende anlæg) og der kan bygges i en højde på op til 6 etager. Indeholdt i denne anvendelsesbestemmelse er muligheden for, som en integreret del af hospitalsbyggeriet, at etablere servicefunktioner såsom kiosk, frisør, café og pengeinstitut til betjening af hospitalets patienter, personale og besøgende.

## Hospitalet og trafikken

Hospitalsudvidelsen vil, sammen med anlæggelsen af motorvejen Søften-Skødstrup, medføre en ændret vejstruktur i området omkring Skejby. Trafikbetjeningen af hospitalsområdet vil primært blive bygget op omkring den fremtidige letbane og Herredsvejs forlængning. En ny linjeføring for Herredsvejs forlængning, vil derfor blive en del af kommuneplanens trafikale hovedstruktur.

### Herredsvej

En udvidelse af hospitalet som foreslået betyder, at Herredsvej skal forlægges i en bue vest for den planlagte udbygning. Anlægget af motorvejen Søften-Skødstrup medfører, at Herredsvej tilsluttes en ny rundkørsel, der anlægges som en del af et større trafikalt knudepunkt vest for den nuværende IKEA-rundkørsel.

Den nye linjeføring af Herredsvej ses på principskitsen for den fremtidige vejstruktur side 7. Herredsvej forlægges fra det nuværende kryds mellem Herredsvej og Paludan-Müllers Vej tæt forbi landsbyen Brendstrup og frem til den nævnte nye rundkørsel ved IKEA-krydset. Desuden udrettes Paludan-Müllers Vej ved Århus Firmsport. Trafik fra Skejby Nordlandsvej forbindes til Randersvej/Søftenvej via den nuværende IKEA-rundkørsel og til den forlagte Herredsvej via den nye rundkørsel.

## Vejadgange

Der foreslås tre vejadgange til det kommende hospitalsområde, og det er hensigten, at vejsystemet i området indrettes sådan, at vejadgangene ikke skaber gennemkørende trafik. Vejadgangene lægges endelig fast i en efterfølgende lokalplanlægning.

Adgang til Skejby by vil primært ske via en nordlig tilslutning til den forlagte Herredsvej. Erhvervsområdet øst for sygehuset trafikbetjenes via Brendstrupgårdsvej og den forlagte Herredsvej.

Principskitsen angiver også den overordnede fremtidige ststruktur, hvis endelige fastlæggelse dog også først kan afklares i sammenhæng med motorvejs- og letbaneprojekterne.

## Letbanen

Århus Byråd har i august 2005 besluttet, at der skal arbejdes videre med gennemførelsen af et letbaneprojekt fra Århus C til Lisbjerg. Letbanen vil passere Århus Universitetshospital, Skejby, og transporten af patienter, medarbejdere og pårørende til og fra hospitalet forventes at blive en væsentlig del af pasagergrundlaget.

På principskitsen er vist letbanens principielle forløb gennem området. Letbanen – evt. i første omgang en højklasset buslinje – foreslås at passere på østsiden af hospitalet. Herfra vil den krydse den nye Herredsvej og det kommende motorvejsanlæg mod det nye Lisbjerg byområde.

## Hospitalet og den grønne struktur

En del af det område, der nu foreslås anvendt til sygehusformål m.v. er i dag udlagt i kommuneplanens grønne hovedstruktur. De aktuelle arealer er udpeget til 'forbindelsesområde' hvilket betyder, at området ikke i sig selv har et betydningsfuldt naturindhold, men formidler overgangen fra byen til naturområderne og i øvrigt kan anvendes til større rekreative anlæg.

Hospitalsudvidelsen medfører, at ca. 60 ha af kommuneplanens grønne hovedstruktur inddrages

til sygehus eller sygehusrelaterede formål. Indgrebet i den grønne struktur modsvares i nogen grad af, at der i forbindelse med det nye hospitalsbyggeri etableres grønne nærrekreative områder. De naturmæssigt værdifulde dele af Koldkær Bæk vest for Skejby bevares som en del af den grønne hovedstruktur.

På side 8 og 9 er vist to forskellige modeller for hvordan det nye hospital kan udbygges. Én, hvor bebyggelsen åbner sig mod vest, en anden hvor bebyggelsen åbner sig mod syd ned mod Vestereng.

## Hospitalet og høje bygninger

Det område, hvor hospitalet ligger i dag (rammeområde 26.08.06 OF) er i højhuspolitikken udpeget som et område, hvor der eventuelt kan bygges høje huse. Det udvidede rammeområde får samme status.

Forudsætningen for, at der kan bygges høje huse vil være, at der foreligger et konkret projekt, som kan vurderes i forhold til de krav, der stilles i højhuspolitikken – krav der skal sikre landskabelige, planlægningsmæssige og byarkitektoniske hensyn.


Ved 'høje huse' forstås ifølge kommunens vedtagne højhuspolitik, huse over 6 etager eller byggeri mere end 2 etager højere end det omgivende byggeri. Da der lægges op til at det nye sygehusbyggeri generelt kan bygges i op til 6 etager, og da det allerede etablerede omliggende byggeri kun er på op til 3 etager forudsættes det, at byggeri, der er mere end 2 etager højere end det omgivende byggeri vurderes mht. byggeriets påvirkning af omgivelserne, jf. beskrivelsen i højhuspolitikken.

## Hospitalet og arkæologiske interesser

Moesgård Museum vurderer, at der indenfor det område, der foreslås udlagt til hospitalsformål mv. må formodes at være en del spor efter forhistorisk bebyggelse. Disse vil ved jordarbejder være omfattet af Museumslovens §27.



Planområde – Forslag til afgrænsning af areal til sygehusformål

 Forslag til grænse for kommuneplantillæg



Principskitse – Fremtidig vejstruktur i Skejbyområdet

- Vej
- Sti
- Letbane



1 0 1 2 3 km

### Principskitse for udbygning af hospitalet

- Eksisterende byggeri
- Planlagt byggeri, somatik
- Udvidelsesmulighed, somatik
- Fremtidige sygehusrelaterede funktioner
- Forslag til grænse for kommuneplantillæg
- Forslag til grænse for lokalplan
- 1 Etageantal

Principskitse for udbygning 253.100 m<sup>2</sup>  
Udvidelsesmulighed, somatik 103.700 m<sup>2</sup>  
Hospitalsudvidelse i lokalplan ialt 356.800 m<sup>2</sup>





1 0 1 2 3 km

**Principskitse for udbygning af hospitalet med grøn kile fra syd**

- Eksisterende byggeri
- Planlagt byggeri, somatik
- Udvidelsesmulighed, somatik
- Fremtidige sygehusrelaterede funktioner
- Forslag til grænse for kommuneplantillæg
- Forslag til grænse for lokalplan
- 1 Etageantal

Principskitse for udbygning 243.300 m<sup>2</sup>  
 Udvidelsesmulighed, somatik 113.500 m<sup>2</sup>  
 Hospitalsudvidelse i lokalplan ialt 356.800 m<sup>2</sup>



# Kommuneplanen i dag – og i morgen

## Kommuneplanens trafikstruktur

Den nye linjeføring af Herredsvej er en ændring i forhold til den linjeføring, der er vist i kommuneplanens trafikstruktur i dag. Med dette kommuneplan-tillæg vil trafikstrukturen derfor blive ændret som vist på kortet.

## Hospitalet og kommuneplanens delområder

Udvidelsen af Århus Universitetshospital, Skejby vil berøre følgende af kommuneplanens delområder:

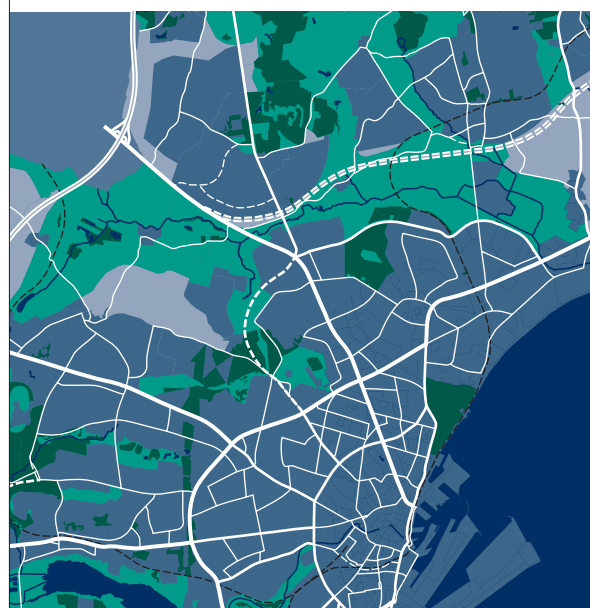
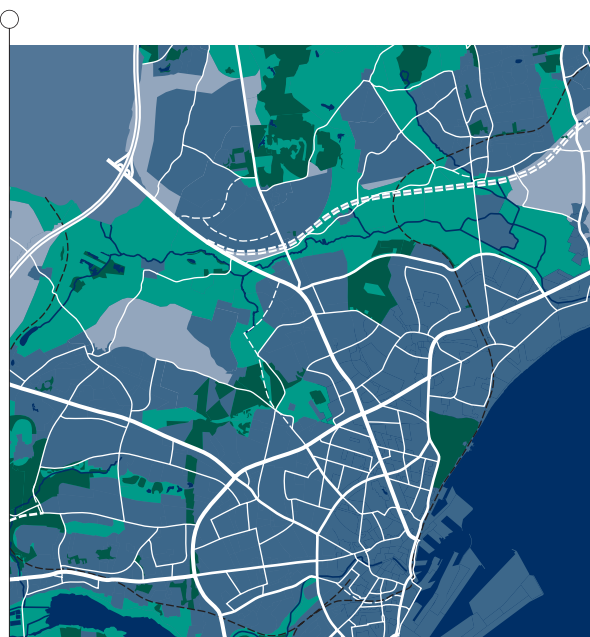
**26.08.06 OF**, som er udlagt til offentlige formål (sygehus og dertil hørende anlæg). Det eksisterende sygehus er beliggende i dette område. Området foreslås udvidet.

**26.01.07 OF**, som er udlagt til offentlige formål, erhvervsformål og i begrænset omfang boligformål. Området foreslås reduceret.

**26.00.05 FB**, som er udlagt til jordbrugsformål samt til rekreative formål. En del er omfattet af planen for skovrejsning og tilplantet med skov. Området foreslås reduceret.

**25.00.06 FB**, som er udlagt til jordbrugsformål samt til rekreative formål. En del er omfattet af planen for skovrejsning og tilplantet med skov. Området foreslås reduceret.

Afgrænsningerne af delområderne foreslås ændret som det fremgår af kortet nedenfor.



Øverst:  
Kommuneplanens trafikstruktur

Nederst:  
Forslag til ændret trafikstruktur

	Overordnet trafikvej
	Overordnet trafikvej
	Stor trafikvej
	Trafikvej
	Planlagt overordnet trafikvej
	Planlagt overordnet trafikvej
	Planlagt stor trafikvej
	Planlagt trafikvej
	Jernbane

## Forslag til nye rammebestemmelser for delområde 26.08.06 OF

Det foreslås, at delområde 26.08.06 OF udvides som vist nedenfor. Desuden foreslås følgende nye rammebestemmelser for delområde 26.08.06 OF:

### Anvendelse

Anvendelsen fastlægges til offentlige formål (sygehus og sygehusrelaterede funktioner med dertil hørende anlæg).

Mindst 20% af området skal udlægges og indrettes til større samlede friarealer af forskellig karakter fælles for området. Samtlige bygninger skal i hovedtrækkene opføres med ensartede materialer og konstruktioner. Tagene skal dækkes med materialer, der er tilpasset facadernes arkitektur. Ventilations- og udluftningshætter samt andre opbygninger på synlige tagflader skal holdes samlede.

Ventilationsanlæg og transportanlæg over øverste etage må ikke overstige 4 m. Skorstensanlæg kan opføres uanset disse bestemmelser.

### Etageantal

Bebyggelsen må ikke opføres med mere end 6 etager.

### Maks. bygningshøjde

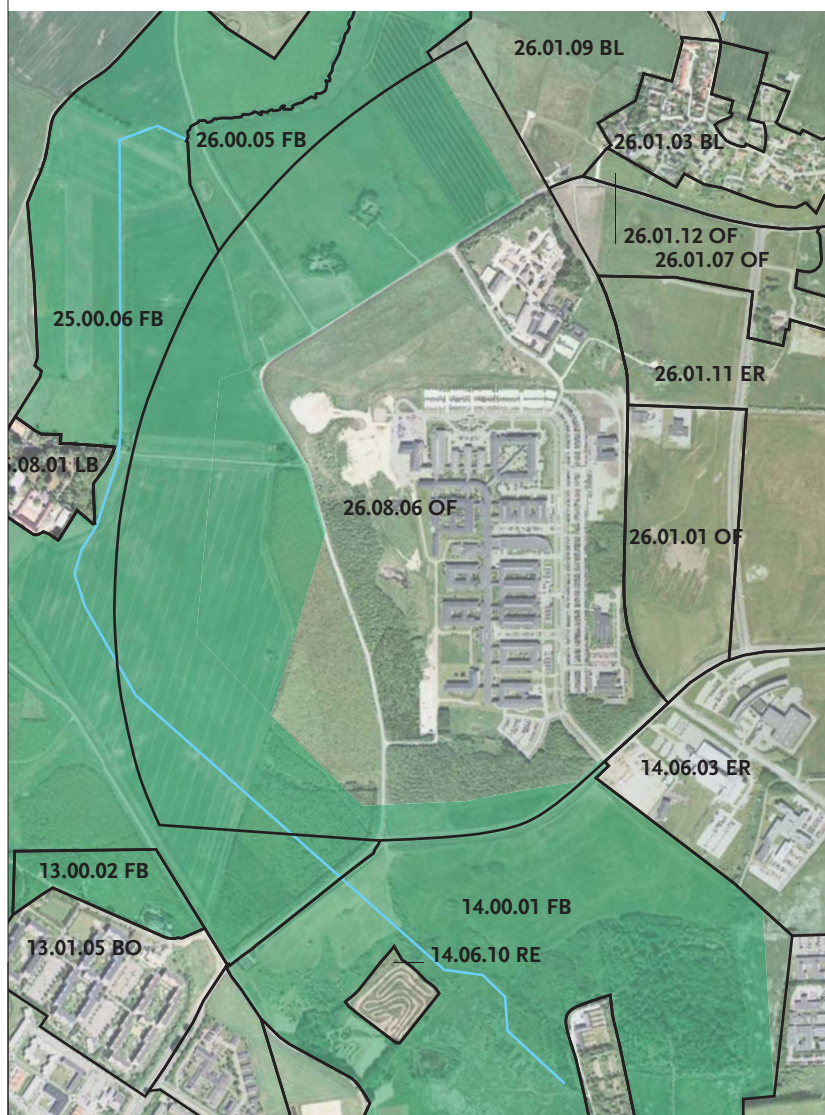
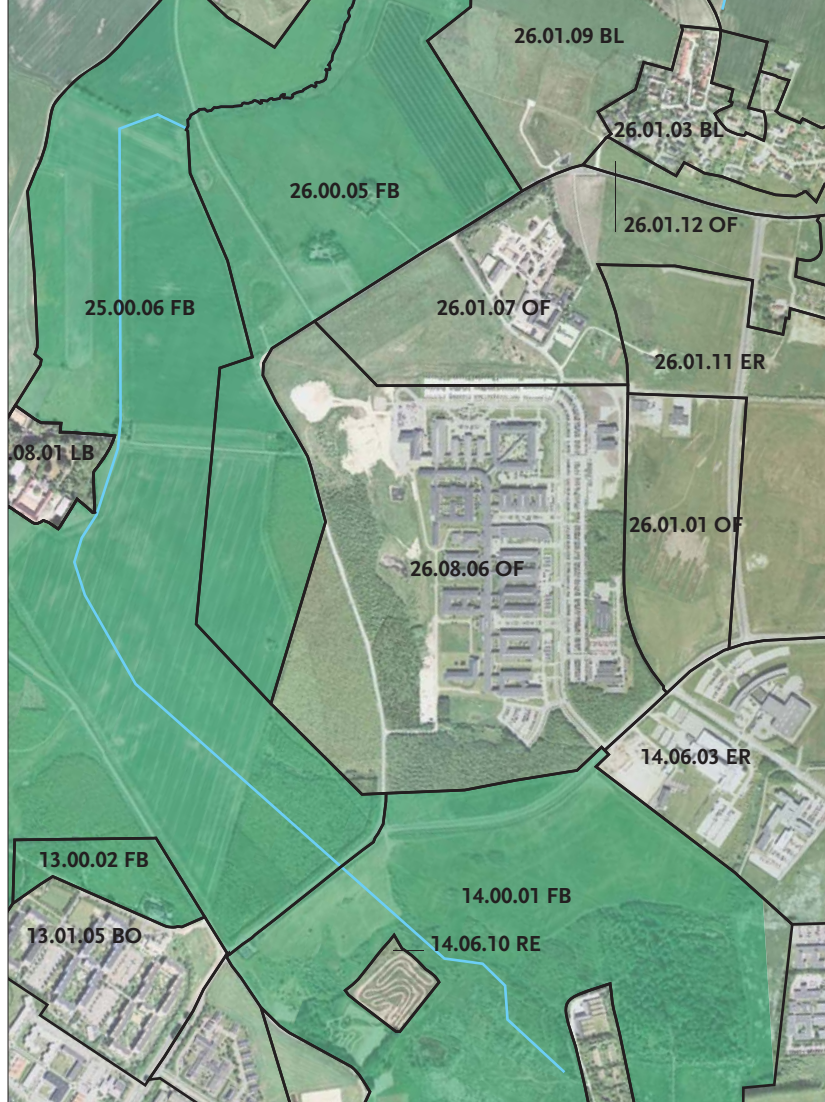
28 m.

### Mulighed for høje huse

Rammeområdet udpeges som et område, hvor der måske kan etableres høje huse.

### Bebyggelsesprocent

Bebyggelsesprocenten må ikke overstige 65 for delområdet under ét.



Øverst:  
Kommuneplanens rammer  
i dag

Nederst:  
Kommuneplanens rammer  
i morgen

# Offentlig debat

## Vi hører gerne deres mening

Dette forslag er offentligt fremlagt fra den 28.3.2007 til den 23.5.2007.

Synspunkter, der indsendes under den offentlige debat om kommuneplanændringen vil indgå i det kommende planarbejde og blive forelagt Århus Byråd.

Forslag og bemærkninger sendes senest den 23.5. 2007 til:  
Teknik og Miljø  
Planlægning og Byggeri  
Rådhuset  
8100 Århus C  
E-mail: [pob@aarhus.dk](mailto:pob@aarhus.dk)

Eventuelle spørgsmål kan rettes til:  
Planlægger Bettina Wolff  
Teknik og Miljø  
Planlægning og Byggeri  
Tlf. 8940 2627