

Region Midtjylland

**Ansøgning om anlægsbevilling til etablering af en stråleterapi-
enhed ved Regionshospitalet Herning**

Bilag

**til Regionsrådets møde
den 2. maj 2007**

Punkt nr. 17



NOTAT

2. marts 2007
LH sag nr. 470066
Michael Hyllegaard LH/
Ralf Bo Petersen, Hifab

SAG : Regionshospital Herning
EMNE : Stråleterapi center

Viderebearbejdning af ideoplægget vedrørende stråleterapien dateret 18. september 2006.

Notatet er udarbejdet med henblik på en kommende politisk behandling.

Status

Med udgangspunkt i Ideoplægget dateret den 18. september er der igangsat det næste forløb frem mod udbudsproceduren.

Der arbejdes med 2 modeller som omhandler:

- **Model 1:** En stråleterapi med 2 acceleratore og en bunkers til en 3. accelerator og dertilhørende faciliteter. I alt ca. 2500 m²
- **Model 2:** En stråleterapi med 2 acceleratore og en bunkers til en 3. accelerator og dertilhørende faciliteter samt et onkologisk ambulatorium med 18 kemopladser og 5 undersøgelsesstuer. Derudover et sengeafsnit med 18 senge til brug for svage kræftpatienter. 3 af sengene er palliative senge. I alt ca. 5500 m².

I ovenstående tal er indregnet ca. 800 m² til kælder og 1550 m² pr. etage. I model 1 er medtaget en andel af de fællesarealer som er fælles for funktionerne i model 2. Dette betyder at model 1 er på 2 etager over terrænniveau.

Et væsentligt element i proceduren frem mod det nye stråleterapicenter har været placering af centeret. Der er udarbejdet en helhedsplan for Regionshospitalet Herning dateret januar 2007 som har dannet grundlag for den valgte placering, men som også har betydet at der skulle igangsættes udarbejdelsen af en lokalplan, såvel som tilkøbes nogle grundarealer med bebyggelse som støder op til hospitalet.

LEIF HANSEN RÅDGIVENDE INGENIØRER A/S

Bredskifte Allé 5 • DK-8210 Århus V • Telefon +45 96 85 86 87 • Telefax +45 96 85 86 78 • aarhus@leifhansen.dk
www.leifhansen.dk • Danske Bank, Holmens Kanal • Konto 3001 – 3015 1469 07 • CVR nr. 7590 8113

 MEDLEM AF FORENINGEN AF RÅDGIVENDE INGENIØRER, FRI • MEDLEM AF LEIF HANSEN GRUPPEN



Lokalplanen er sat i værk og er på nuværende tidspunkt i offentlighedsfasen. Lokalplanen udarbejdes alene på baggrund af tilblivelsen af stråleterapicentret og tilhørende parkeringsarealer. En større og samlet lokalplan kan senere udarbejdes for hele hospitalet med baggrund i helhedsplanen. Den valgte model er begrundet i at tidsforløbet skal optimeres.

Tilkøb af grundarealerne er en nødvendighed for etablering af det nødvendige antal parkeringspladser. Grundene er placeret langs Overgade, hvor hospitalet i dag allerede ejer 4 grunde (3 er bebygget). Disse er medtaget i det areal som skal udlægges til parkering. Den kommende lokalplan foreskriver 1 parkeringsplads pr. 100 m² bebyggelse.

Brugergruppe 1 (organiseringen omtales under næste afsnit) er langt fremme med udarbejdelsen af planerne for sengeafsnittet og onkologisk ambulatorium. Planerne er vedlagt. Brugergruppe 2 (organiseringen omtales under næste afsnit) samles inden for kort tid med henblik på indretning af stråleterapietagen. For samtlige etager er det valgt at have fokus på udnyttelsen af fællesfaciliteter såsom personalefaciliteter, konferencefaciliteter, spisefaciliteter, ankomstforhold og det faglige miljø.

Organisering:

Organiseringen af projektet er etableret med flg. grupper:

Styregruppe

Styregruppens opgave er at formidle og træffe beslutninger om overordnede tiltag i forbindelse med stråleterapi. Herunder fokus på økonomi samt tid og stå for information til det politiske system.

Styregruppen for stråleterapien refererer til styregruppen for implementering for strålebehandlingsplan for Region Midtjylland. Styregruppen er repræsenteret ved Regionshospitalet Herning, Region Midtjylland Bygningskontoret, Århus Sygehus, samt tilhørende teknikere.

Projektgruppe

Projektgruppen vil primært tage sig af den daglige styring af projektet, herunder varetages den tekniske formidling og bearbejdning på Regionshospital Herning. Samtidig vil projektgruppen forberede materiale til styregruppen. Projektgruppen er repræsenteret ved Regionshospitalet Herning, Region Midtjylland Bygningskontoret og teknikere.

Brugergruppe nr. 1

Brugergruppen består af relevante personer fra Regionshospitalet Herning relateret til projektet onkologisk ambulatorium og sengeafsnit. Ideen med gruppen er at den skal arbejde med arealer, logistik og anvendelse af fællesfaciliteter som berører de 3 funktioner. Projektlederen er udpeget af hospitalet og vil være koordinator mellem de forskellige brugere. Teknikere knyttes til gruppen.

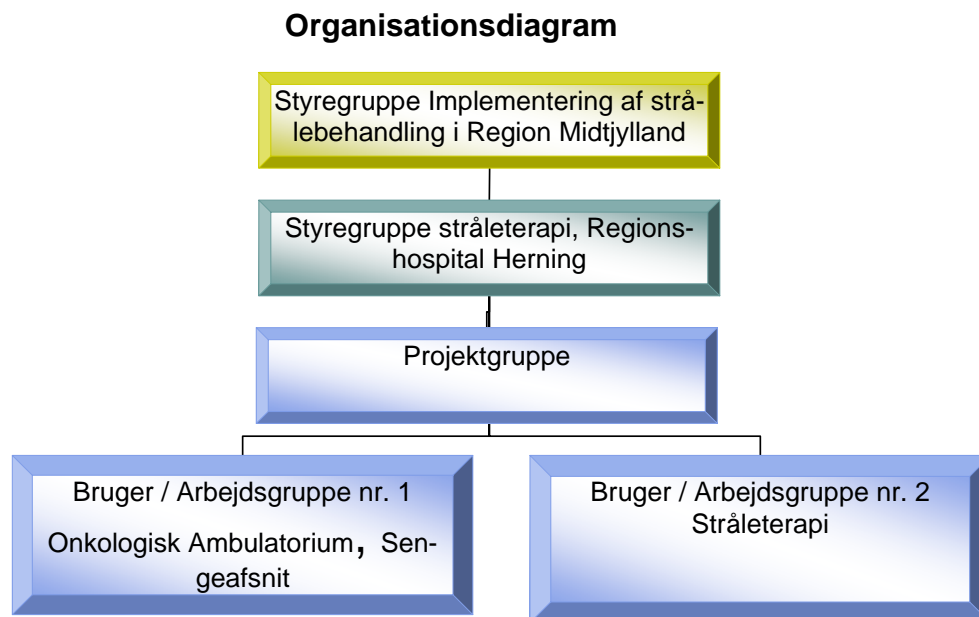
Slettet: notat 2007-03-02.doc



Brugergruppe nr. 2

Brugergruppen består af relevante personer fra Regionshospitalet Herning og Århus Sygehus. Ideen med gruppen er at den skal arbejde med arealer, logistik og anvendelse af fællesfaciliteter som berører stråleterapien og de øvrige fælles funktioner. Formandskabet skal varetages af repræsentant for Århus Sygehus. Til gruppen tilknyttes teknikere.

Samlet ser organisationen ud som nedenstående diagram.



Økonomi 2007

Nedenstående økonomi er samlet overslag over de tidligere nævnte 2 modeller. På nuværende tidspunkt er frigivet et beløb på kr. 5,0 mio. til de indledende faser. Dette beløb er medtaget i de nedenstående tal.

- **Model 1:** En stråleterapi med 2 accelerators og en bunker til en 3. accelerator og dertilhørende faciliteter.
- **Model 2:** En stråleterapi med 2 accelerators og en bunker til en 3. accelerator og dertilhørende faciliteter samt et onkologisk ambulatorium med 18 kemoplads og 5 undersøgelsesstuer. Derudover et sengeafsnit til 18 senge til brug for svage kræftpatienter. 3 af sengene er palliative senge.

Slettet: notat 2007-03-02.doc



Emner	Model 1, budget i kr.	Model 2, buget i kr.
Håndværksrelaterede udgifter	45,0 mio.	79,8 mio.
Løst inventar	3,0 mio.	4,4 mio.
Uforudsete udgifter og usikkerheder	5,0 mio.	8,0 mio.
Omkostninger, herunder honorarer	7,0 mio.	11,0 mio.
Udearealer og parkeringspladser	2,0 mio.	2,8 mio.
Afsat beløb til indkøb af 2 accelerator med tilbehør	36,0 mio.	36,0 mio.
Informationssystem mellem Århus og Herning	2,0 mio.	2,0 mio.
I alt	100,0 mio.	144,0 mio.
Køb af ejendomme i Overgade, samt nedrivning	13,2 mio.	13,2 mio.
Samlet anlægsøkonomi	113,2 mio.	157,2 mio.

Overslaget er baseret på byggeindeks svarende til juli 2006 og er ekskl. moms.

I ovenstående er ikke medtaget ekstraordinære udgifter i forbindelse med ekstrarundering og miljøforurening. Endvidere forudsættes overflytning af inventar fra onkologisk ambulatorium.

Ved køb af ejendommene er der forudsat en gennemsnitspris på kr. 2,5 mio. pr. ejendom, i alt kr. 12,5 mio. Hertil skal lægges nedrivningsomkostninger, som forventes at udgøre 0,4 mio. for 4 ejendomme samt kr. 0,3 mio. for allerede erhvervede ejendomme. En bebyggelse vil muligvis kunne bibeholdes. Beløbene til køb af ejendommene er baseret på skøn. Et forslag til forløb af køb af ejendommene kunne være at der søges om individuel økonomisk finansiering efterhånden som bygningerne forhandles på plads.

Tidsplan

Tidsplanen i ideoplægget var sat til afslutning pr. 1. oktober 2009. Efterfølgende er der arbejdet med en ændret tidsplan afsluttende 1. maj 2009. En forudsætning for denne tidsplan er at entrepriseformen ændres fra traditionelle rådgiverudbud og delentrepriseudbud til totalentrepriseudbud. Forskellen på de to entrepriseformer gør, at der springes en ekstra udbudsrunde over på rådgivningssiden.

Endvidere er der i tidsplanen blevet optimeret på personaleindkøringstidsplanen og indkøringen af stråleenheden.

Ovenstående to tiltag giver en besparelse i procesforløbet på ca. 5 mdr.

Tidsplanens hovedterminer ser ud som følgende, idet model 2 er forudsat:

- Udarbejdelse af projekt afsluttes 27. april 2007
- Lokalplan afsluttes 23. maj 2007
- Udsendelse af materialet til entreprenørerne 04. maj 2007
- Licitation og tilbudsvurdering frem til 03. juli 2007
- Aftaleindgåelse med entreprenør 01. august 2007
- Byggeperiode 01. august 2007 – 01. januar 2009
- Indkøring af acceleratorer/personale og flytning afsluttes 01. maj 2009.

Slettet: notat 2007-03-02.doc



Ovenstående forløb forudsætter, at der udarbejdes et projektoplæg/beslutningsgrundlag, som fremlægges til politisk behandling. Dette oplæg forudsættes udarbejdet og behandlet efter følgende plan:

Marts 2007	Udarbejdelse af beslutningsgrundlag til politisk behandling
10. april 2007	Fremsendelse af materiale til politisk behandling
24. april 2007	Behandling i Forretningsudvalget
2. maj 2007	Behandling i Regionsrådet

Ovennævnte beslutningsoplæg vil blandt andet indeholde følgende:

- Beskrivelse af projektet (placering, omfang, funktion mv.)
- Overordnet tegningsmateriale
- Anlægsbudget
- Ansøgning om anlægsbevilling
- Tidsplan
- Udbudsforhold, herunder angivelse af hvorledes beslutninger vedrørende udvælgelse af tilbudsgivere og tildeling af ordre finder sted

Udbudsforhold

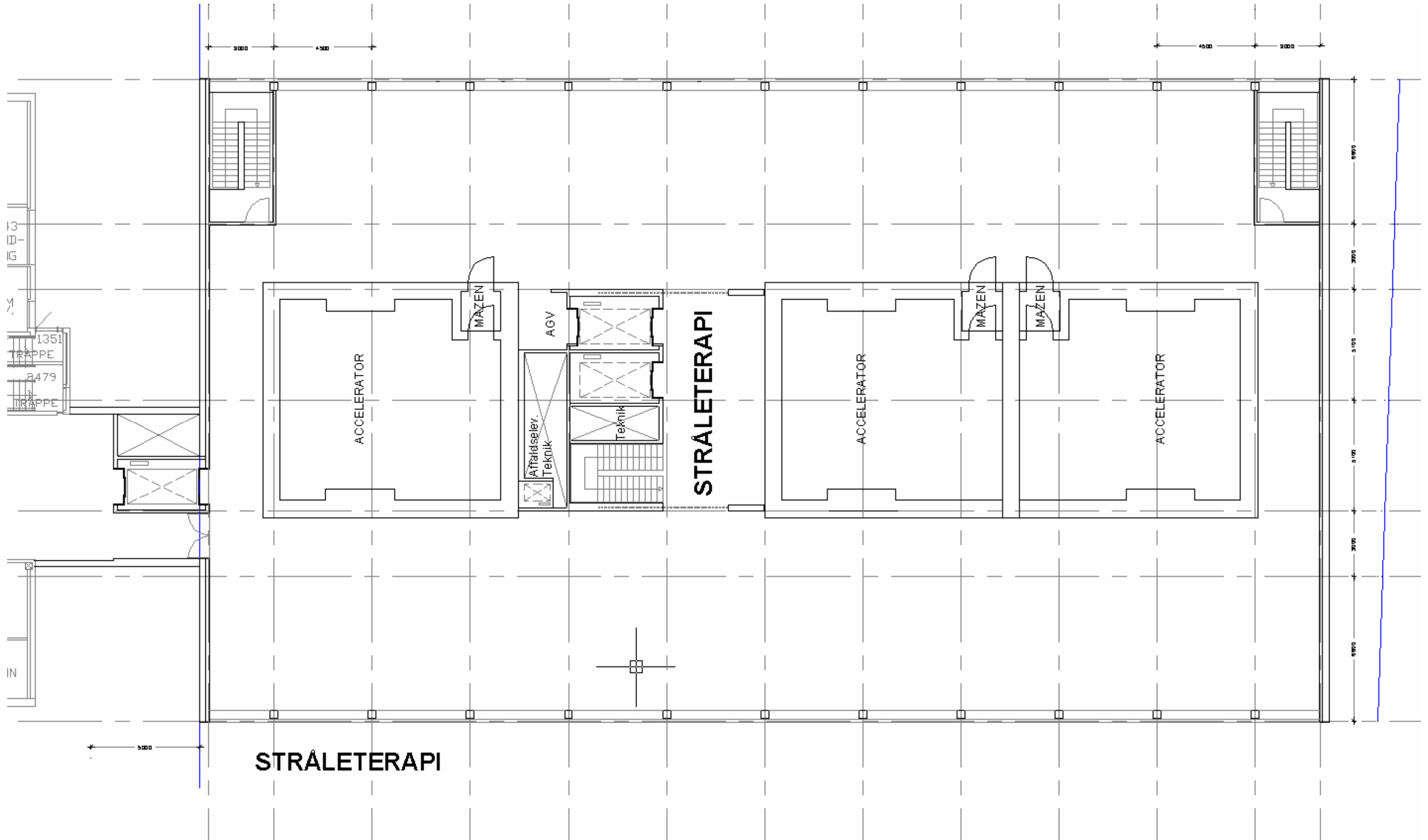
Ovennævnte tidsplan (for model 2) forudsætter, at projektet gennemføres i totalentreprise. Med den budgetterede værdi af den forventede totalentrepriseudgift skal der foretages et udbud i henhold til EU's udbudsdirektiv. Dette direktiv foreskriver en række terminer for varigheden af de enkelte aktiviteter.

For at sikre det hurtigst mulige gennemførelsesforløb for projektet vil det være nødvendigt, at der primo marts indrykkes en udbudsbekendtgørelse vedrørende projektet, således at udbudsmaterialet vil kunne udsendes primo maj 2007.

Denne udbudsbekendtgørelse vil forudsætte, at model 2 realiseres. Imidlertid vil det være muligt at annullere denne udbudsproces, inden selve udbudsmaterialet skal udsendes (planlagt til den 4. maj 2007), jf. nedenfor.

Såfremt Regionsrådet på sit møde den 2. maj 2007 vil ændre projektet til model 1 eller til noget andet, vil dette således kunne standse det videre forløb af den igangsatte udbudsproces. På grundlag af en således eventuel anderledes beslutning vil en annullering af den tidligere udsendte udbudsbekendtgørelse kunne fremsendes, og et nyt udbud iværksættes på baggrund af den nu foreliggende beslutning.

Slettet: notat 2007-03-02.doc



STRÅLETERAPI

STRÅLETERAPI

ACCELERATOR

ACCELERATOR

ACCELERATOR

MAZEN

MAZEN

MAZEN

AGV

Afhjælpslev.
Teknik

Teknik

13
12
11
10
9
8
7
6
5
4
3
2
1
M

1351

TRAPPE

2479

TRAPPE

IN

3000

9000

3000

3100

3100

3000

6000

2000 4500

4500 3000

SENGEAFDELING

Yng. læger 19 m²

Toiletter
Prs. toilet

2. Vagtområde
36 m²

Niche

Senge stue 23 m²

Udvl. sygepl. 14 m²

Spise- og ophold med ovenlys 60 m²

Bøtm

Affald 10 m²

Skylkerum 20 m²

Affaldsølev
Teknik

AGV

Teknik

SENGEAFDELING

Pers. ophold
28 m²

1. Vagt

Reception

Forrum
toilet

Atriumhave i 2 etager med ovenlys

Køkken 20 m²

Bade- og terapirum

Køl-frys

Prs. toilet

Linned

Medicin

Depot

Spise- og ophold med ovenlys 65 m²

Bøtm

Sengestue 24 m²

Samtale 19 m²

Niche

Niche

