

# Region Midtjylland

**Godkendelse af indberetning til Miljøstyrelsen om indsatsen i 2006 og arbejdsprogram for 2007 på jordforureningsområdet.**

## **Bilag**

**til Regionsrådets  
møde den 28. marts 2007**

**Punkt nr. 28**

# Sammendrag af ARBEJDSPROGRAM 2007



## Strategi Økonomi

## Sammenfatning

Jord & Råstoffer i Region Midtjylland har som hovedopgave at sikre rent drikkevand og at forhindre at jordforurening truer menneskers sundhed i boliger og børneinstitutioner.

Ved udgangen af 2006 er der i Region Midtjyllands kortlagt 4496 muligt forurenede grunde på vidensniveau 1 og 2376 forurenede grunde på vidensniveau 2.

Der er i løbet af 2006 gennemført 140 indledende undersøgelser, 107 egentlige undersøgelser og 16 afværgeprojekter. Det blev konstateret at 482 ejendomme var forurenede. Til gengæld er kortlægningen ophævet helt eller delvist på 570 lokaliteter efter undersøgelse eller oprydning. Det betyder, at der er sket en forøgelse af det samlede antal lokaliteter med 1293

Der er givet 49 tilladelser til ændret arealanvendelse. Der er besvaret ca. 4200 forespørgsler fra ejendomsmæglere, advokater eller lignende.

Der er i 2003 indgået en aftale mellem Miljøministeren og Ringkøbing Amt om iværksættelse af en afværge af udsivningen af forurening fra depotet ved Høfde 42 på Harboøre Tange.

På landsplan er der i regionalt regi sat et udredningsarbejde i gang omkring større forureninger.

Region Midtjylland vil i 2007 fortsætte arbejdet efter samme linie som i 2006 inden for den givne bevilling. Der er nedsat et midlertidigt udvalg under regionsrådet med det formål at fremlægge en strategi for den fremtidige indsats for regionsrådet i løbet af 2007.

Region Midtjylland har arvet ca. 6400 grunde, som mangler at blive vurderet. Regionen har derfor en vigtig opgave med at få færdiggjort kortlægningen af de muligt forurenede ejendomme hurtigst muligt.

Region Midtjylland arbejder i den forbindelse for, at der bliver stor åbenhed om arbejdet. Regionerne har således i fællesskab udviklet et effektivt databasesystem JAR. Databasen betyder, at det i løbet af 2007 bliver muligt via internettet, at få udskrevet en erklæring om forureningstilstanden på en given ejendom i regionen.

Region midtjylland vil i 2007 danne sig et overblik over jordforureningerne i Region Midtjylland. Regionen vil indgå i forpligtende samarbejde med kommunerne og staten. Der skal samarbejdes om at sikre et rent grundvand i de områder som er under indsatskortlægning. Desuden vil regionen have stor fokus på forureninger, som kan true indeklimaet, og vil udarbejde en strategi for en særlig indsats for at sikre ren jord i børneinstitutioner. Regionen vil hjælpe og stille ekspertise til rådighed for kommunerne, som endnu ikke har stor erfaring med jordforureningsområdet.

Som noget helt nyt vil Region midtjylland lave et "sortpletkort" med de værste jordforureninger i regionen. Når regionen har fået et overblik over omfanget, vil der blive fremlagt en strategi, for at få de sorte pletter væk fra regionskortet, for Regionsrådet.

Hele driften af jordforureningsområdet og udvikling af nye teknologier og arbejdsmetoder vil have stor fokus.

Der er udarbejdet forslag til fælles strategi og kortlægningskriterier for v1-kortlægningen i Region Midtjylland. Der er samlet ca. 6400 grunde, hvor der skal ske afklaring af, om der faktisk er forurenede på grunden. På de grunde, der tidligere er vurderet til ikke at skulle kortlægges skal der sendes en skriftlig orientering af grundejere, inden oplysninger om deres grund kommer på nettet.

Der planlægges gennemført indledende undersøgelser på ca. 70 lokaliteter og formodentligt ca. 34 boligundersøgelser, så der i alt bliver gennemført ca. 80 indledende undersøgelser. Der bliver gennemført videregående undersøgelser på ca. 30 lokaliteter afværges på ca. 5 lokaliteter. Der gennemføres lige nu drift af afværgeanlæg på ca. 30 lokaliteter og monitoring på ca. 20 lokaliteter.

Høfde 42 forureningen er en deponering af især insektbekæmpelsesmidler fra Cheminova i en klitgryde i strandkanten. Der har i 2006 været udført Teknologiuudviklingsprojekter (TUP). Næste skridt er at gennemføre et pilotprojekt i 2007 og 2008. Mulighederne for at skabe et partnerskab med Miljøministeriet og udvalgte virksomheder undersøges i 2007.

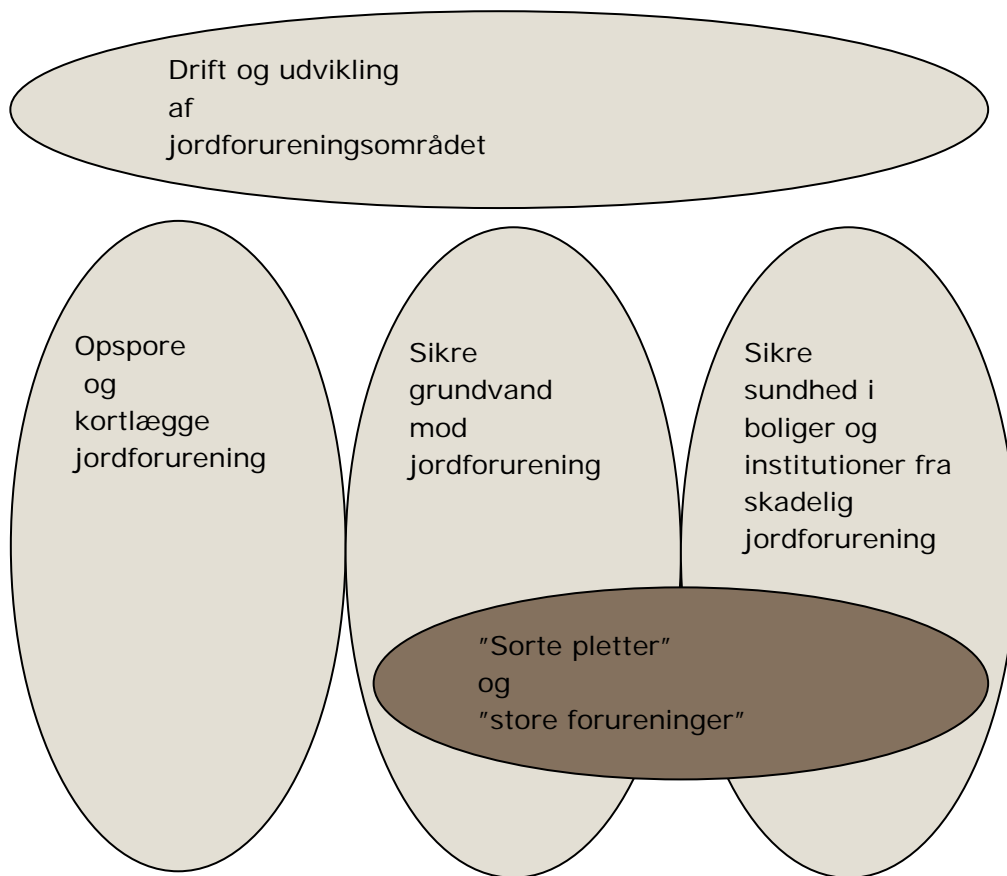
Der skal i 2007 arbejdes med en række IT hjælpemidler inden for jordforurening. JAR, som er det nye "Jordforureningslovens Areal Register" skal implementeres. JAR-data skal eksporteres til MiljøPortalen. GeoGIS skal implementeres i en ny webudgave. GISP, et nyudviklet GIS baseret prioriteringssystem, skal implementeres.

Region Midtjylland vil satse på at yde en hurtig og positiv behandling af vores borgere. De skal have en venlig og konkret vejledning og de skal have svar på deres spørgsmål. Der er en Borgerservice-funktion, hvor der er én indgang med mail og telefon (jord-raastoffer@ru.rm.dk og telefon 87 28 51 99).

Der er udpeget særlige kommuneansvarliges, som, med et højt serviceniveau, skal have kontakt til og samarbejde med kommunerne om alle spørgsmål inden for områderne jordforurening og råstoffer. I § 8-sager gives en udtalelse til kommunens tilladelse, og vi deltager i koordinationsforum for indsatsplaner og bidrager til disse. Desuden behandles anmodninger om nuancering af kortlægningen og der foretages revurdering af kortlægningen som følge af nye grænseværdier og ny lovgivning.

## **Indledning**

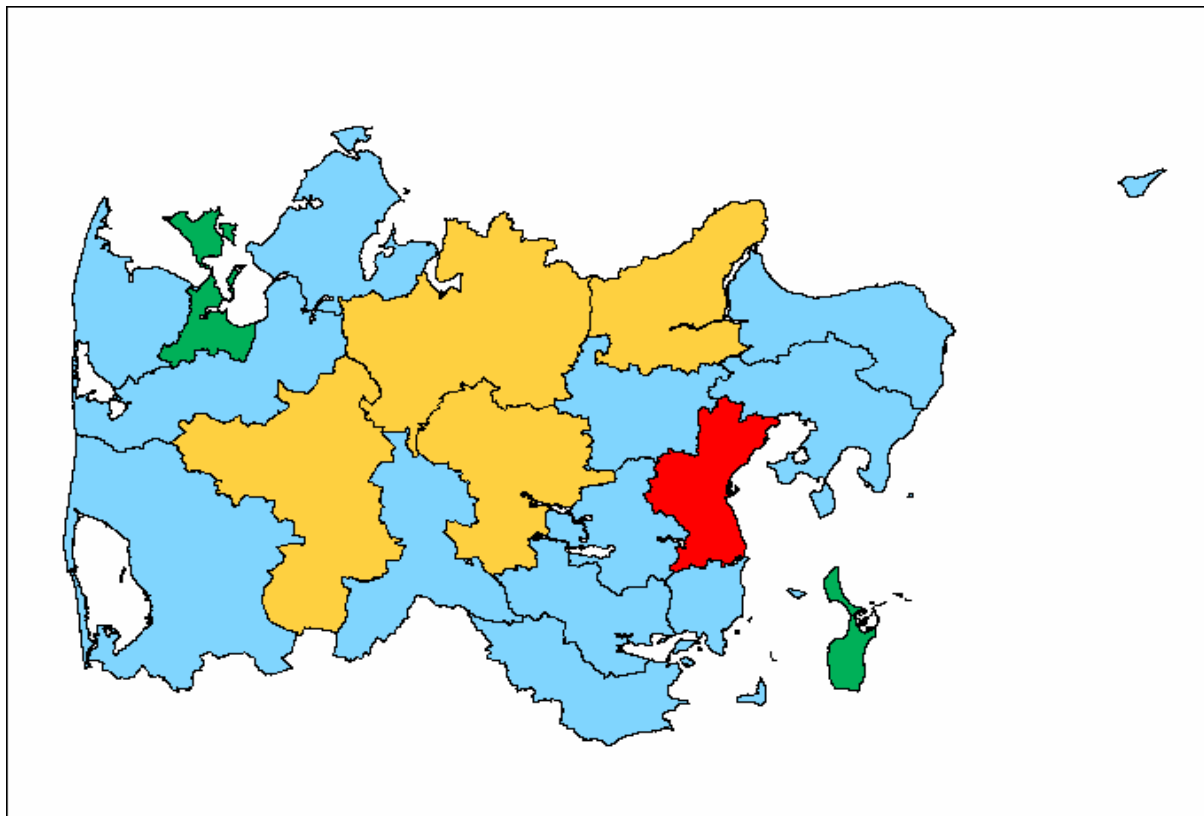
Jord & Råstoffer i Region Midtjylland har som hovedopgave at sikre rent drikkevand og at forhindre at jordforurening truer menneskers sundhed i boliger og børneinstitutioner.



Region Midtjylland skal:

- Opspore og kortlægge forurenede jord.
- Undersøge og uskadeliggøre skadevirkninger fra jordforureninger, som truer værdifuldt grundvand og drikkevand.
- Undersøge og uskadeliggøre skadevirkninger fra jordforureninger, som truer menneskers sundhed.

*Kort med kommuner og en signatur for hvor mange kortlagte grunde der er i hver kommune*



kommuner_midt af jordforurening	
2.000 til 5.000	(1)
1.000 til 2.000	(4)
300 til 1.000	(12)
0 til 300	(2)

## **Indsatsen på jordforureningsområdet i 2007**

### **Overordnet strategi**

Region Midtjylland vil i 2007 starte op på opbygningen af en overordnet strategi på området for jord og grundvandsforurening. Området er meget komplekst og der er mange målgrupper og interessenter. Strategien skal blandt andet fastlægges i samarbejde med statens miljøcentre, som har ansvaret for vandplanerne, og med kommunerne, som har ansvaret for tilladelser til anlægsarbejder på kortlagte grunde.

Der er nedsat et midlertidigt udvalg under regionsrådet med det formål at fremlægge strategien for den fremtidige indsats for regionsrådet i løbet af 2007.

## **Opsporing og kortlægning af jordforurening**

### Baggrund:

Regionen opsporer og kortlægger forurenede og mulig forurenede jord. Kortlægning af mulig forurenede jord sker på baggrund af viden om aktiviteter på ejendommen, som erfaringsmæssigt kan forurene jorden. Muligt forurenende aktiviteter er f.eks. autoværksteder og renserier.

En boligejer, som får sin ejendom kortlagt som mulig forurenede, har mulighed for at bede Regionerne om indenfor 1 år, at undersøge om jorden på ejendommen faktisk er forurenede.

Kortlægningen af jord sker for at skabe overblik, over hvor der skal udføres forureningsundersøgelse og evt. fjernelse af forurenede jord. Kortlægningen sikrer også at forurenede jord ikke flyttes til uforurenede områder.

Regionerne har fra de gamle amter arvet ca. 6400 grunde med mistanke om forurening, men hvor det endnu ikke er vurderet om der er grundlag for at kortlægge grundene som muligt forurenede.

### Strategi:

De ca. 6400 grunde, som mangler at blive vurderet, kan skabe usikkerhed og utryghed for den enkelte grundejer og for boligkøbere. Regionerne har derfor en vigtig opgave med at få færdiggjort kortlægningen af de muligt forurenede ejendomme hurtigst muligt.

Regionerne går allerede i 2007 i gang med at kortlægge de muligt forurenede ejendomme. Det er en stor opgave og det vil tage nogle år inden vi bliver færdige. Udkast til strategi for vurdering af de grunde vi ikke når i 2007, vil blive forelagt Regionsrådet i 2007.

Vi arbejder for, at der bliver stor åbenhed om vores arbejde. Regionerne har således i fællesskab udviklet et effektivt databasesystem JAR. Databasen betyder, at det i løbet af 2007 bliver muligt via internettet, at få udskrevet en erklæring om forureningstilstanden på en given ejendom i regionen.

## **Sikre grundvand mod jordforurening**

### Baggrund:

Der sker p.t. en stor offentlig indsats med indsatskortlægning og – planlægning i områder med drikkevand. Indsatsen koordineres mellem vandværker, kommuner, staten og regionerne. Det er staten som laver vandplaner, som fastlægger områder med særlige drikkevandsinteresser.

Region Midtjylland vil så vidt det er muligt følge med indsatskortlægningen i områder med særlige drikkevandsinteresser. Det vil sige at de jordforureninger, som er i de drikkevandsområder, som staten kortlægger, undersøges af os så vidt muligt samtidig med statens undersøgelser. Det skal sikre synergi og modvirke dobbeltarbejde. Tilsvarende vil det være hensigtsmæssigt, at forsyningssikkerhed for kommunerne med drikkevand optages i den

regionale udviklingsplan, så jordforurening, som truer grundvandssikkerheden, kan prioritere meget højt.

Strategi:

Vi vil indgå i forpligtende samarbejde med kommunerne og staten om at sikre et rent grundvand. Det sker ved at målrette forureningsundersøgelser mod områder som er under indsatskortlægning.



### **Sikre sundhed i boliger og institutioner fra skadelig jordforurening**

Baggrund:

Mange typer af jordforurening kan udgøre en risiko for boliger og børneinstitutioner. F.eks. kan jorden på grunde, hvor der har været et renseri være forurennet med renssevæske.

Renssevæsken kan fordampe og udgøre en risiko for indeklimaet i boligen. Kontakt med jord, som er forurennet med f.eks. tjærestoffer eller bly er skadelig for mennesker. Især børn er udsatte ved kontakt med forurennet jord. Det skyldes, at børn er særligt følsomme og at de ved leg kommer i tæt kontakt med jorden.

Jord som kun er let forurennet er et nyt område, som er med i en ny lov om jordforurening. Jorden i mange byområder er let forurennet med f.eks. bly og tjærestoffer fra trafik og industri. Denne type af forurening er ikke farlig, hvis man følger nogle simple forholdsregler.

Kommunerne er ansvarlig for de nye regler for let forurennet jord. Det er en meget stor og kompliceret opgave. Det er Regionen, som lige nu har ekspertisen på jordforureningsområdet, fordi de fleste kommuner ikke har opbygget nogen ekspertise på dette område.

Strategi:

- Vi vil i 2007 danne os et overblik over jordforureningerne i Region Midtjylland. Generelt vil vi have stor fokus på forureninger, som kan true indeklimaet.



- I 2007 udarbejdes en strategi for en særlig indsats for at sikre ren jord i børneinstitutioner. Strategien skal laves i samarbejde med kommunerne, som ejer de fleste af institutionerne. Strategien forventes forelagt for Regionsrådet i løbet af efteråret 2007.
- Vi vil indgå i forpligtende samarbejde med kommunerne. Vi vil hjælpe og stille vores ekspertise til rådighed for kommunerne, som endnu ikke har stor erfaring med jordforureningsområdet.

### **Sorte pletter og store forureninger.**

Som noget helt nyt vil vi lave et "sortpletkort" med de værste jordforureninger i regionen. Kortet vil blive en levende størrelse, hvor der hele tiden kommer nogle ind og ud efterhånden som forureningerne bliver fundet eller fjernet (eller blot skubbes ud af listen). Kortet vil naturligvis blive vist på vores hjemmeside.

Sorte pletter er pr definition de værste forureninger og det er ikke kun de helt store til over 10 mill. kr. for en oprensning, som er på miljøministerens liste. Jordforurening kan være sort plet fordi den er meget farlig for grundvand eller mennesker (uanset pris for oprensning), meget dyr, eller fordi den påvirker følsom natur af national/international interesse.

Sorte pletter skal oprenses så hurtigt som muligt og der er i vores region allerede oprensninger i gang på en del af de kendte sorte pletter, blandt dem Høfde 42. Dette arbejde fortsætter i 2007.

I 2007 indkøres det nye visitationssystem (GISP), som regionerne har udviklet i fællesskab. Der er blandt andet ud fra GISP, at vi vil lave og vedligeholde sortpletkortet.

Der er således allerede skabt et godt samarbejdsklima mellem regionerne, og udfordringen med at sikre at indsatsen hænger sammen på landsplan er under fælles overvejelse.

Strategi:

Få et overblik, prioritere vores indsats overfor de farligste forureninger. Vi vil have de sorte pletter væk fra regionskortet. Det er en stor opgave, det vil tage tid. Når vi har fået et overblik vil vi fremlægge en strategi for Regionsrådet.

### **Drift og udvikling af jordforureningsområdet**

Hele driften af jordforureningsområdet og udvikling af nye teknologier og arbejdsmetoder vil have stor fokus. Vi vil satse på, at være med helt fremme når det drejer sig om:

- udvikling af nye metoder til undersøgelse og oprensning af jord- og grundvandsforureninger.
- Udvikling af støtteværktøjer til effektivisering, rationalisering og smidiggørelse af vores arbejdsgange.
- Servicering af borgere og andre samarbejdsparter bl.a. gennem udbredt brug af bl.a. selvbetjeningsløsninger via Internettet.

- Samarbejde med kommunerne om vores mange fælles snitflader på jordforureningsområdet.

### Teknologiudvikling

Det er vigtigt, at der hele tiden sker en udvikling og effektivisering af metoderne til oprensning af forurenede jord. Udvikling af oprensningsmetoderne giver også anledning til partnerskab og samarbejde med offentlige og private virksomheder og institutioner. Der kan også være synergieffekt i forhold til erhvervsudviklingsstrategien.

Vi vil arbejde for at indgå i partnerskab og samarbejde med offentlige og private virksomheder og institutioner om teknologiudvikling på jordforureningsområdet.

I 2007 sker teknologiudviklingen hovedsageligt på Høfte 42, hvor forskellige oprensningsmetoder vil blive afprøvet. Der gennemføres endvidere 2 Ph.D. projekter i samarbejde med Århus Universitet og Region Midtjylland.

På længere sigt vil vi arbejde for, at indgå i et internationalt samarbejde, finansieret via EU-midler, omkring afprøvning af metoder til oprensning af Høfte 42.

### Effektivisering og smidiggørelse

Vi vil arbejde for at udvikle og vedligeholde effektive redskaber støtteværktøjer til gavn for sagsbehandlerne og dermed også vores kunder i det omgivende samfund. Her tænkes på database- og GIS-løsninger samt projektstyringsværktøjer.



### Servicering af borgere

Vi vil satse på at yde en hurtig og positiv behandling af vores borgere. De skal have en venlig og konkret vejledning og de skal have svar på deres spørgsmål. Vi har oprettet en Borgerservice-funktion, hvor der er en indgang med mail og telefon. Borgerservice-vagten går på omgang så vi sikrer at folk ikke ringer forgæves eller fanges i telefonsluser.

Vi satser på en udbredt selvbetjening via vores hjemmeside. Her skal man kunne hente oplysninger om kortlægninger og udskrive "Forureningsattester" på matrikler i regionen.

Hjemmesiden er en meget vigtig kommunikationskanal til det omgivende samfund. Derfor er det overordentlig vigtigt, at der konstant foregår en opdatering af indholdet.

### Samarbejde med kommuner

Vi vil satse målrettet på at få et godt og konstruktivt samarbejde med vores 19 kommuner. Vi vil sikre smidige procedurer for behandlingen af bl.a. ansøgningerne om ændret anvendelse som kommuner nu er blevet myndighed på. På dataområdet vil vi lave et datafællesskab om jordforurening. Når vores nye program (JAR) kommer i drift vil kommunale og regionale medarbejdere være fælles om systemet, de vil se de samme data og have de samme skærmbilleder og søgemuligheder.

Let forurennet jord i byerne er et nyt område, som er optaget i den nye lov om jordforurening. Det er en meget stor kommunal opgave, hvor der skal laves jordregulativer og alle jordflytninger skal anmeldes til kommunen.

Det er imidlertid regionen som har ekspertisen på jordforureningsområdet.

Region Midtjylland vil foreslå kommunerne, at den regionale udviklingsplan anvendes til at skabe fælles gode muligheder for at styre jordstrømme og ensartede retningslinier for klassifikation af forurennet jord i Region Midtjylland.

## Budget

### Økonomi i 2007

	I 1000 kr.
Miljøportalen og Videncentret for Jordforurening	2.250
IT/GIS/JAR kommunikation m.v.	2.350
Kortlægning af forurenede grunde (V1)	4.750
Undersøgelser og afværge	20.000
Kommunesamarbejde	300
Udvikling (Høfte 42, EU, teknologiudv.)	3.350
* Råstoffer	2.000
Løn mm	22.500
I ALT	57.500

*\* De 2 mill der er afsat til Råstoffer hører principielt ikke med under jordforureningsindsatsen. De er udelukkende nævnt af hensyn til det økonomiske overblik inden for afdelingen for Jord og Råstoffer.*

---

# INDBERETNING OM JORDFORURENING 2006



Høfde 42

## STATUS PLANER BUDGET

## Forord

Region Midtjylland har udarbejdet denne indberetning over planlagte aktiviteter på jordforureningsområdet i 2007. Indberetningen indeholder også en gennemgang af de aktiviteter som fandt sted på jordforureningsområdet i 2006 i de dele af af Ringkjøbing, Viborg, Vejle og Århus amter som i dag ligger inden for Region Midtjylland.

Ifølge Lov om forurenede jord skal Regionsrådet hvert år udarbejde en indberetning til Depotrådet. Som følge af strukturreformen har Region Midtjylland overtaget en stor del af opgaverne indenfor jordforureningsområdet fra de tidligere Ringkjøbing, Viborg, Vejle og Århus amter. Aktiviteterne udført af de tidligere amter i 2006 er ikke beskrevet i detaljer.

Indberetningen indeholder en beskrivelse af den planlagte indsats på jordforureningsområdet i 2007. Arbejdsprogrammet for 2007 indeholder budget, samt beskrivelse af de planlagte aktiviteter i 2007, herunder kortlægning, undersøgelser og afværge, som forventes udført. Arbejdsprogrammet for 2007 har været sendt til høring hos kommunerne i Region Midtjylland.

Indberetningen indeholder også en status over hvor mange lokaliteter i regionen, der er kortlagt efter lov om forurenede jord.

Udover denne skriftlige indberetning, vil der blive foretaget en elektronisk indberetning af de enkelte kortlagte arealer fra databasen ROKA til Miljøstyrelsen.

## Indholdsfortegnelse

### Sammenfatning

side

### Indledning

#### Indsatsen på jordforureningsområdet i 2006

Kortlægning – forureningsundersøgelser - oprensning af forureninger  
– store forureninger.

#### Oversigt over jordforureningsaktiviteter

Antal kortlægninger på vidensniveau 2 - Antal kortlægninger på  
vidensniveau 1 – antal grunde udtaget af kortlægningen – tilladelse  
til ændret arealanvendelse

#### Andre opgaver efter jordforureningsloven

Forespørgsler – frivillige undersøgelser og/eller oprydninger –  
Oliebranchens Miljøpulje – Villatankordningen – Værditabsordningen

#### Påbud

#### Regnskab 2006

#### Lukkede vandboringer i 2006

#### Indsatsen på jordforureningsområdet i 2007

Opsporing og kortlægning af jordforurening – sikre grundvand mod  
jordforurening – sikre sundhed i boliger og institutioner fra skadelig  
jordforurening – sorte pletter og store forureninger – drift og  
udvikling af jordforureningsområdet

#### Budget 2007

#### Arbejdsprogram 2007

Kortlægning – Indledende undersøgelser – frivillige undersøgelser i  
regi af Oliebranchens Miljøpulje – videregående undersøgelser –  
afværge – drift og montering – udvikling hofde 42 – udvikling, IT,  
GIS, JAR – borgerservice – kommuneansvarlig - hjemmeside

#### Bilag 1

**Oversigt over undersøgelse/afværge i Region Midtjylland  
2007**

### Sammenfatning

Jord & Råstoffer i Region Midtjylland har som hovedopgave at sikre rent drikkevand og at forhindre at jordforurening truer menneskers sundhed i boliger og børneinstitutioner.

Ved udgangen af 2006 er der i Region Midtjyllands kortlagt 4496 muligt forurenede grunde på vidensniveau 1 og 2376 forurenede grunde på vidensniveau 2.

Der er i løbet af 2006 gennemført 140 indledende undersøgelser, 107 egentlige undersøgelser og 16 afværgeprojekter. Det blev konstateret at 482 ejendomme var forurenede. Til gengæld er kortlægningen ophævet helt eller delvist på 570 lokaliteter efter undersøgelse eller oprydning. Det betyder, at der er sket en forøgelse af det samlede antal lokaliteter med 1293

Der er givet 49 tilladelser til ændret arealanvendelse. Der er besvaret ca. 4200 forespørgsler fra ejendomsrådgivere, advokater eller lignende.

Der er i 2003 indgået en aftale mellem Miljøministeren og Ringkøbing Amt om iværksættelse af en afværge af udsivningen af forurening fra depotet ved Høfde 42 på Harboøre Tange.

På landsplan er der i regionalt regi sat et udredningsarbejde i gang omkring større forureninger.

Region Midtjylland vil i 2007 fortsætte arbejdet efter samme linie som i 2006 inden for den givne bevilling. Der er nedsat et midlertidigt udvalg under regionsrådet med det formål at fremlægge en strategi for den fremtidige indsats for regionsrådet i løbet af 2007.

Region Midtjylland har arvet ca. 6400 grunde, som mangler at blive vurderet. Regionen har derfor en vigtig opgave med at få færdiggjort kortlægningen af de muligt forurenede ejendomme hurtigst muligt.

Region Midtjylland arbejder i den forbindelse for, at der bliver stor åbenhed om arbejdet. Regionerne har således i fællesskab udviklet et effektivt databasesystem JAR. Databasen betyder, at det i løbet af 2007 bliver muligt via internettet, at få udskrevet en erklæring om forureningstilstanden på en given ejendom i regionen.

Region midtjylland vil i 2007 danne sig et overblik over jordforureningerne i Region Midtjylland. Regionen vil indgå i forpligtende samarbejde med kommunerne og staten. Der skal samarbejdes om at sikre et rent grundvand i de områder som er under indsatskortlægning. Desuden vil regionen have stor fokus på forureninger, som kan true indeklimaet, og vil udarbejde en strategi for en særlig indsats for at sikre ren jord i børneinstitutioner. Regionen vil hjælpe og stille ekspertise til rådighed for kommunerne, som endnu ikke har stor erfaring med jordforureningsområdet.

Som noget helt nyt vil Region midtjylland lave et "sortpletkort" med de værste jordforureninger i regionen. Når regionen har fået et overblik over omfanget, vil der blive fremlagt en strategi, for at få de sorte pletter væk fra regionskortet, for Regionsrådet.

Hele driften af jordforureningsområdet og udvikling af nye teknologier og arbejdsmetoder vil have stor fokus.

Der er udarbejdet forslag til fælles strategi og kortlægningskriterier for v1-kortlægningen i Region Midtjylland. Der er samlet ca. 6400 grunde, hvor der skal ske afklaring af, om der faktisk er forurenede på grunden. På de grunde, der tidligere er vurderet til ikke at skulle



kortlægges skal der sendes en skriftlig orientering af grundejere, inden oplysninger om deres grund kommer på nettet.

Der planlægges gennemført indledende undersøgelser på ca. 70 lokaliteter og formodentlig ca. 34 boligundersøgelser, så der i alt bliver gennemført ca. 80 indledende undersøgelser. Der bliver gennemført videregående undersøgelser på ca. 30 lokaliteter afværges på ca. 5 lokaliteter. Der gennemføres lige nu drift af afværgeanlæg på ca. 30 lokaliteter og monitorering på ca. 20 lokaliteter.

Høfde 42 forureningen er en deponering af især insektbekæmpelsesmidler fra Cheminova i en klitgyde i strandkanten. Der har i 2006 været udført Teknologiudviklingsprojekter (TUP). Næste skridt er at gennemføre et pilotprojekt i 2007 og 2008. Mulighederne for at skabe et partnerskab med Miljøministeriet og udvalgte virksomheder undersøges i 2007.

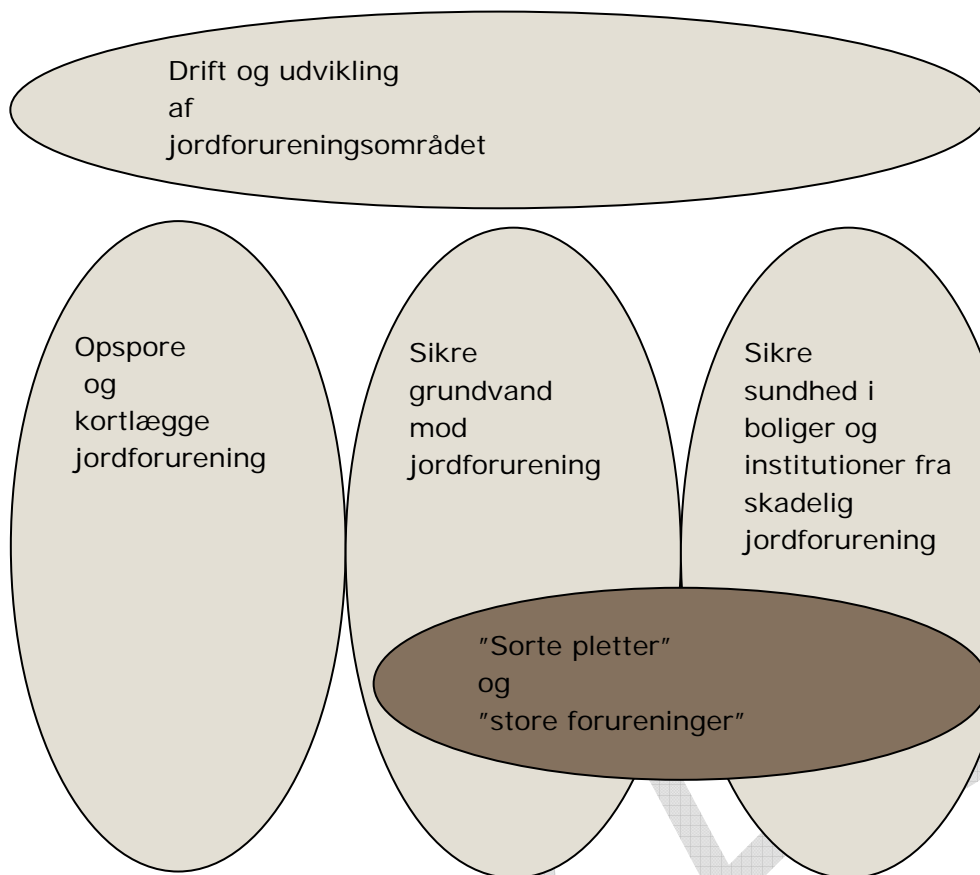
Der skal i 2007 arbejdes med en række IT hjælpemidler inden for jordforurening. JAR, som er det nye "Jordforureningslovens Areal Register" skal implementeres. JAR-data skal eksporteres til MiljøPortalen. GeoGIS skal implementeres i en ny webudgave. GISP, et nyudviklet GIS baseret prioriteringssystem, skal implementeres.

Region Midtjylland vil satse på at yde en hurtig og positiv behandling af vores borgere. De skal have en venlig og konkret vejledning og de skal have svar på deres spørgsmål. Der er en Borgerservice-funktion, hvor der er én indgang med mail og telefon ([jord-raastoffer@ru.rm.dk](mailto:jord-raastoffer@ru.rm.dk) og telefon 87 28 51 99).

Der er udpeget særlige kommuneansvarliges, som, med et højt serviceniveau, skal have kontakt til og samarbejde med kommunerne om alle spørgsmål inden for områderne jordforurening og råstoffer. I § 8-sager gives en udtalelse til kommunens tilladelse, og vi deltager i koordinationsforum for indsatsplaner og bidrager til disse. Desuden behandles anmodninger om nuancering af kortlægningen og der foretages revurdering af kortlægningen som følge af nye grænseværdier og ny lovgivning.

## **Indledning**

Jord & Råstoffer i Region Midtjylland har som hovedopgave at sikre rent drikkevand og at forhindre at jordforurening truer menneskers sundhed i boliger og børneinstitutioner.



Region Midtjylland skal:

- Opspore og kortlægge forurenede jord.
- Undersøge og uskadeliggøre skadevirkninger fra jordforureninger, som truer værdifuldt grundvand og drikkevand.
- Undersøge og uskadeliggøre skadevirkninger fra jordforureninger, som truer menneskers sundhed.

## Indsatsen på jordforureningsområdet i 2006

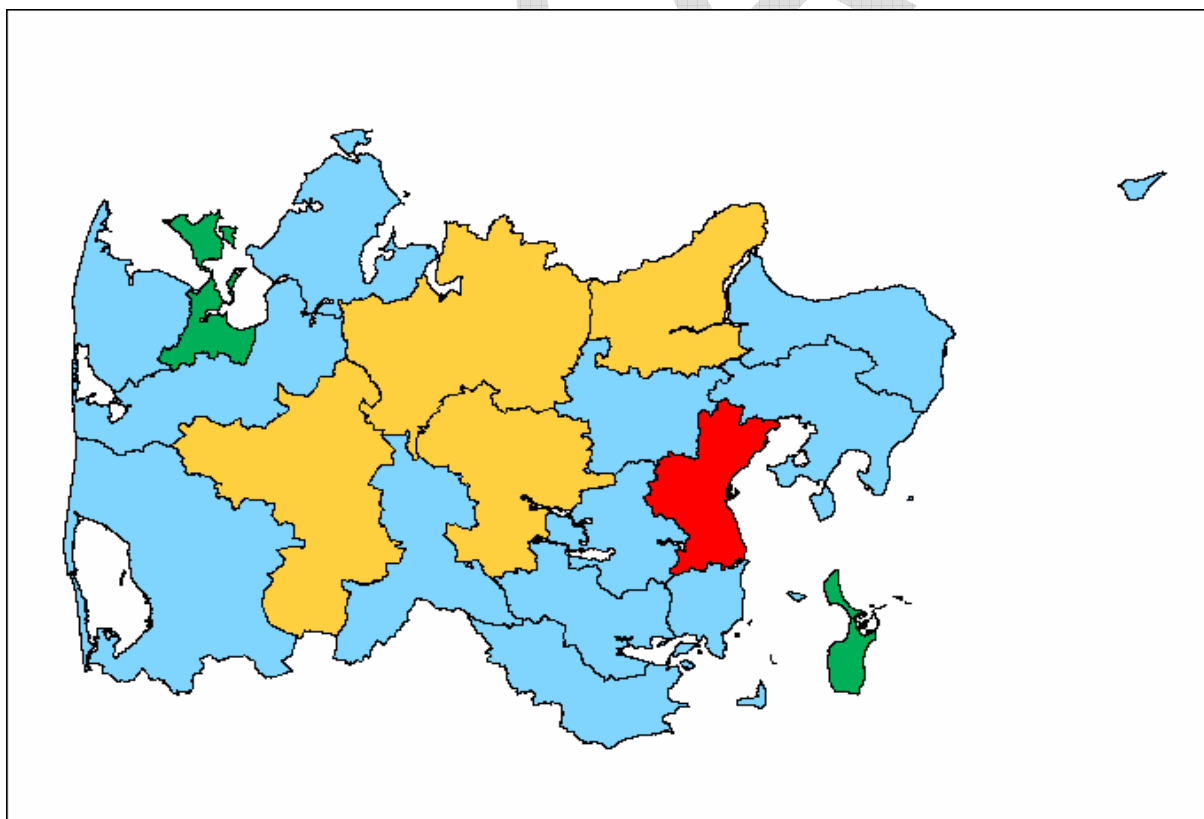
### Kortlægning

Regionen skal i samarbejde med kommunerne, finde frem til de steder, hvor der har foregået eller foregår aktiviteter der erfaringsmæssigt kan give anledning til, at jorden er forurenet. Det er nødvendigt at gennemgå forskellige arkiver for at finde de steder, hvor aktiviteterne er foregået. De steder hvor der er foregået muligt forurenende aktiviteter af et vist omfang kortlægges og indgår i regionens videre arbejde. Oplysninger om ejendommen er indført i en database (ROKA). Databasen benyttes bl.a. også til videregivelse af oplysninger til Matrikelregisteret og Miljøstyrelsen.

Kortlægning på **Vidensniveau 1** betyder, at der er begrundet mistanke om, at en tidligere eller nuværende aktivitet på matriklen kan have medført forurening. Ved udgangen af 2006 er det i Region Midtjyllands kortlagt 4496 muligt forurenede grunde på vidensniveau 1.

Kortlægning på **Vidensniveau 2** betyder, at der er konstateret forurening på ejendommen. Ved udgangen af 2006 er det i Region Midtjyllands kortlagt 2376 forurenede grunde på vidensniveau 2.

*Kort med kommuner og en signatur for hvor mange kortlagte grunde der er i hver kommune*



kommuner_midt af jordforurening	
<span style="color: red;">■</span>	2.000 til 5.000 (1)
<span style="color: yellow;">■</span>	1.000 til 2.000 (4)
<span style="color: lightblue;">■</span>	300 til 1.000 (12)
<span style="color: green;">■</span>	0 til 300 (2)

## Forureningsundersøgelser

På ejendomme, der ligger i områder med vigtige grundvandsinteresser, og hvor forureningen kan udgøre en risiko for grundvandet, eller hvor der i dag er bolig, undersøger regionen, om jorden faktisk er forurenede. Er ejendommen forurenede opretholdes kortlægningen, men nu er betegnelsen vidensniveau 2. De steder, der viser sig ikke at være forurenede, tages ud af kortlægningen og matrikelregisteret.

I mange tilfælde er jordforureninger uproblematisk set fra et miljø- og sundhedsmæssigt synspunkt. Når de alligevel kortlægges, er det fordi man vil undgå at forurenede jord flyttes til et sted, hvor det kan udgøre en risiko, eller at der uden forholdsregler bygges ovenpå forurenede jord, hvor det senere kan blive et problem.

I de tilfælde hvor det skønnes, at forureningen kan udgøre en risiko i forhold til grundvandsressourcen eller den nuværende anvendelse af ejendommen, foretager regionen supplerende undersøgelser af forureningen for at belyse problemets omfang.

## Oprensning af forureninger

På en lille del af de forurenende grunde vil det være nødvendigt at gøre en fysisk indsats for at hindre en forurening i at brede sig til vigtige grundvandsressourcer eller sikre, at en forurening ikke medfører sundhedsmæssige risici i boligejendomme eller f.eks. børneinstitutioner.

I nogle tilfælde kan oprensningen tage flere år. Det er i disse tilfælde nødvendigt at overvåge udviklingen i forureningstilstanden undervejs.

Der er i 2003 indgået en aftale mellem Miljøministeren og Ringkjøbing Amt om iværksættelse af en afværge af udsivningen af forurening fra depotet ved Høfde 42 på Harboøre Tange. Udgifterne deles ligeligt mellem Miljøministeriet og Ringkjøbing Amt. Størstedelen af afværgeudgifterne er afholdt i 2006.



### Store forureninger > 10 mio. kr.

På landsplan er der i regionalt regi sat et udredningsarbejde i gang omkring større forureninger. Når dette arbejde er afrapporteret vil de større forureninger i Region Midtjylland fremgå af rapporten.

### Oversigt over regionens jordforureningsaktiviteter

Aktivitet	Startet 2006	Sluttet 2006
Undersøgelse m.h.p. kortlægning på V2	83	140
Undersøgelse	61	71
Supplerende undersøgelse	8	36
Skitseprojekt	0	0
Afværge etablering jord	14	16
Afværge etablering pumpning	1	0
Afværge etablering immobilisering	0	0
Afværge etablering afdampning indeklima	0	0
Afværge etablering lossepladsgas	0	0
Afværge drift, pumpning	0	0
Afværge drift afdampn. indeklima	0	0
Afværge drift jord	0	0
Monitering	0	0

### Antal kortlægninger på vidensniveau 2

I 2006 er der konstateret at 482 ejendomme var forurenede, hvilket har medført kortlægning på vidensniveau 2.

### Antal kortlægninger på vidensniveau 1

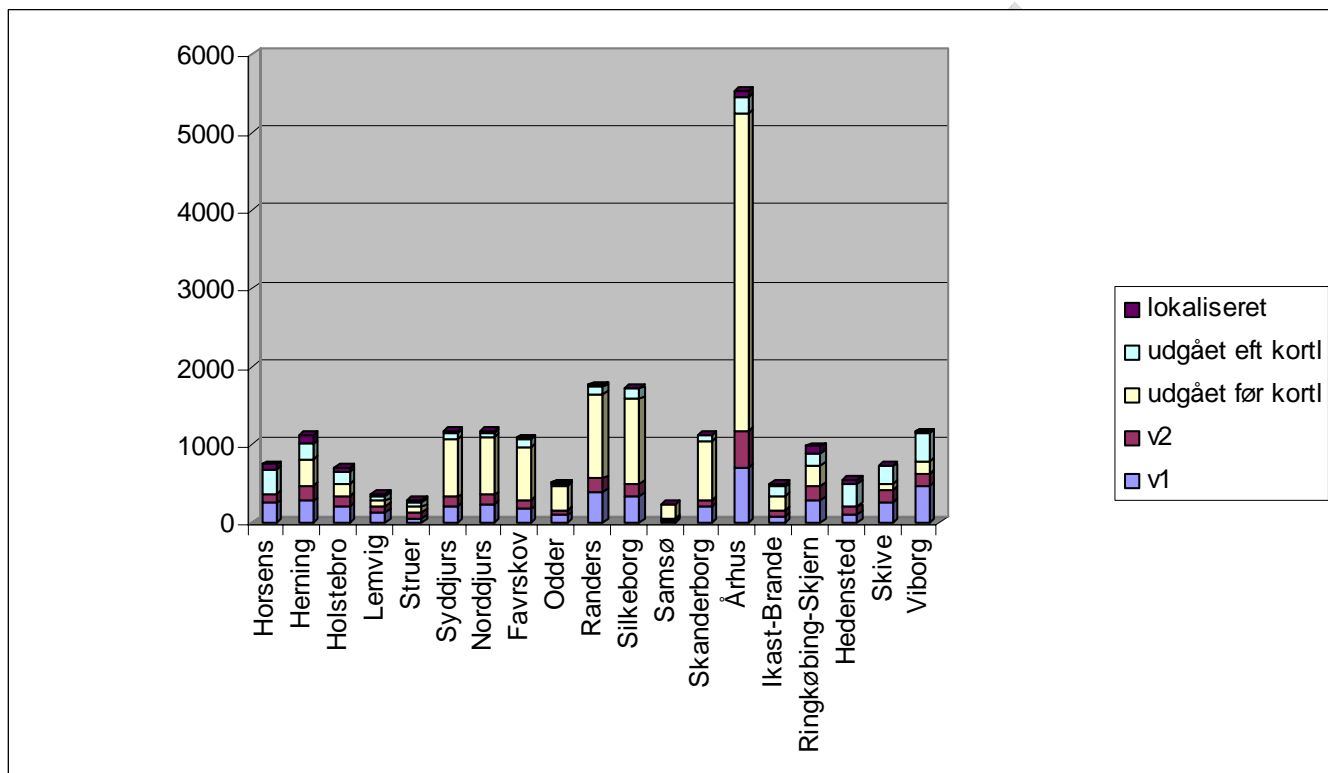
Der er i 2006 vurderet et stort antal matrikler. Dette har medført en forøgelse af det samlede antal lokaliteter med 1293.

### Antal grunde udtaget af kortlægningen

Region Midtjylland har i 2006 ophævet kortlægningen helt eller delvist på 570 lokaliteter efter undersøgelse eller oprydning.

### Tilladelse til ændret arealanvendelse

Region Midtjylland har i 2006 givet 49 tilladelser til ændret arealanvendelse. Der er dels tale om mere følsom anvendelse, dels bygge- og anlægsarbejder på lokaliteter i områder med særlige drikkevandsinteresser eller med bolig.



Statusfordeling på kommuner

## Andre opgaver efter jordforureningsloven

### Forespørgsler

Region Midtjylland får løbende skriftlige og telefoniske forespørgsler fra grundejere, ejendomsmæglere, kreditforeninger, advokater m.v. Disse forespørgsler, som typisk stilles, når en ejendom skal sælges eller i forbindelse med omprioritering, drejer sig om, hvorvidt ejendommen kan være eller er forurenet, om forureningens omfang eller om årsag til kortlægning.



### Frivillige undersøgelser og/eller oprydninger

Frivillige undersøgelser og/eller oprydninger på en kortlagt ejendom gennemføres som regel fordi grundejeren ønsker at:

- Kortlægningen ophæves
- Kende kortlægningsstatus eller forureningsniveau forud for salg
- Bygge eller ændre anvendelse
- Finde ud af om ejendommen kan kortlægges på vidensniveau 2 med henblik på en værditabsundersøgelse – eventuelt efterfulgt af en oprydning.

Planlægning af undersøgelse og oprydning på kortlagte ejendomme skal ske i samarbejde med regionen.

### Oliebranchens Miljøpulje

Oliebranchens Miljøpulje undersøger, om de tidligere benzinsalgssteder har givet anledning til jordforurening. Påvist jordforurening fjernes så vidt muligt i det omfang, der udgør en risiko for arealanvendelsen eller grundvandet. Arbejdet gennemføres i tæt kontakt med regionen, således at undersøgelser og eventuelt oprydning gennemføres mest hensigtsmæssigt i forhold til grundvand- og arealanvendelsesmæssige interesser.



### Villatankordningen

Villatankordningen er en forsikringsordning, som sikrer, at ejere af olietanke, der er i brug kan få ryddet op i nødvendigt omfang, hvis de sker forurening efter brud på tanken eller spild ved påfyldning. Disse sager varestages af kommunen, der er tilsynsmyndighed, men regionen inddrages ofte i den grundvandsmæssige vurdering.

Når kommunen har afsluttet sagen, vurderer regionen, om der er grundlag for kortlægning af eventuel restforurening efter lov om forurenede jord.

## Værditabsordning

Værditabsordningen gør det muligt for en grundejer på en boligejendom – som er kortlagt på vidensniveau 2 eller tilsvarende forurenede – at få undersøgt og eventuelt opryddet en konstateret forurening hurtigere, end det ellers ville ske ved regionens prioriterede indsats. Til gengæld skal grundejeren selv bidrage med et beløb til oprydningen. Værditabsordningen varetages af regionen, som sørger for at bevilgede undersøgelser og oprydninger gennemføres.

Uanset hvem der udfører den frivillige undersøgelse eller oprydning, vil Region Midtjylland, når den er afsluttet, tage stilling til om der fortsat er grundlag for en kortlægning i henhold til lov om forurenede jord.

*Tabel over frivillige jordforureningsaktiviteter*

<b>Forespørgsler, vurdering og afgørelser vedrørende:</b>	<b>Startet 2006</b>	<b>Sluttet 2006</b>
Forespørgsler om forurenede og muligt forurenede ejendomme	Ca 4200	Ca 4200
Oliebranchens Miljøpulje på nedlagte benzinsalgssteder		
Undersøgelser	97	128
afværge	13	27
"villatankordningen"		
afværge	5	6
Andre frivillige undersøgelser	43	60
afværge	42	56
Afværge efter værditabsordningen	0	1

## Påbud

Der er ikke i medfør af jordforureningsloven meddelt påbud til grundejere eller forurenere.

## Regnskab for 2006

Oversigt over Region Midtjyllands regnskab og personalenormering på jordforureningsområdet i 2006. Skøn baseret på opdelingen mellem Region Nordjylland, Region Midtjylland og Region Syddanmark.

<b>årsværk og regnskab 2006</b>	I alt 1000 kr
Kortlægning og orienterende undersøgelser	14.050
Supplerende undersøgelser	3.200
Prioritering og etablering af afværge	3.780
Drift, prøvetagning og overvågning	6.190



Høfde 42, drift og undersøgelser	1.290
Høfde 42, afværge (amtets del)	13.330
I alt ekskl. moms	41.840
Årsværk – skøn ud fra nettotal	38.7

## Lukkede vandboringer i Region Midtjylland

Kommune	Lukkede boringer
Horsens Kommune	Ej oplyst
Herning Kommune	Ej oplyst
Hedensted Kommune	Ej oplyst
Holstebro Kommune	1
Lemvig Kommune	Ej oplyst
Struer Kommune	Ej oplyst
Syddjurs Kommune	Ej oplyst
Norrdjurs Kommune	Ej oplyst
Favrskov Kommune	Ej oplyst
Odder Kommune	4
Randers Kommune	Ej oplyst
Silkeborg Kommune	Ej oplyst
Samsø Kommune	Ej oplyst
Skanderborg Kommune	Ej oplyst
Århus Kommune	Ej oplyst
Ikast-Brande Kommune	Ej oplyst
Ringkøbing-Skjern Kommune	1
Skive Kommune	Ej oplyst
Viborg Kommune	Ej oplyst

## **Indsatsen på jordforureningsområdet i 2007**

### **Overordnet strategi**

Region Midtjylland vil i 2007 starte op på opbygningen af en overordnet strategi på området for jord og grundvandsforurening. Området er meget komplekst og der er mange målgrupper og interessenter. Strategien skal blandt andet fastlægges i samarbejde med statens miljøcentre, som har ansvaret for vandplanerne, og med kommunerne, som har ansvaret for tilladelser til anlægsarbejder på kortlagte grunde.

Der er nedsat et midlertidigt udvalg under regionsrådet med det formål at fremlægge strategien for den fremtidige indsats for regionsrådet i løbet af 2007.

### **Opsporing og kortlægning af jordforurening**

Baggrund:

Regionen opsporer og kortlægger forurenede og mulig forurenede jord. Kortlægning af mulig forurenede jord sker på baggrund af viden om aktiviteter på ejendommen, som erfaringsmæssigt kan forurene jorden. Muligt forurenende aktiviteter er f.eks. autoværksteder og renserier.

En boligejer, som får sin ejendom kortlagt som mulig forurenede, har mulighed for at bede Region om indenfor 1 år, at undersøge om jorden på ejendommen faktisk er forurenede.

Kortlægningen af jord sker for at skabe overblik, over hvor der skal udføres forureningsundersøgelse og evt. fjernelse af forurenede jord. Kortlægningen sikrer også at forurenede jord ikke flyttes til uforurenede områder.

Regionen har fra de gamle amter arvet ca. 6400 grunde med mistanke om forurening, men hvor det endnu ikke er vurderet om der er grundlag for at kortlægge grundene som muligt forurenede.

Strategi:

De ca. 6400 grunde, som mangler at blive vurderet, kan skabe usikkerhed og utryghed for den enkelte grundejer og for boligkøbere. Region har derfor en vigtig opgave med at få færdiggjort kortlægningen af de muligt forurenede ejendomme hurtigst muligt.

Regionen går allerede i 2007 i gang med at kortlægge de muligt forurenede ejendomme. Det er en stor opgave og det vil tage nogle år inden vi bliver færdige. Udkast til strategi for vurdering af de grunde vi ikke når i 2007, vil blive forelagt Regionsrådet i 2007.

Vi arbejder for, at der bliver stor åbenhed om vores arbejde. Regionerne har således i fællesskab udviklet et effektivt databasesystem JAR. Databasen betyder, at det i løbet af 2007 bliver muligt via internettet, at få udskrevet en erklæring om forureningstilstanden på en given ejendom i regionen.

### **Sikre grundvand mod jordforurening**

Baggrund:

Der sker p.t. en stor offentlig indsats med indsatskortlægning og – planlægning i områder med drikkevand. Indsatsen koordineres mellem vandværker, kommuner, staten og regionerne. Det er staten som laver vandplaner, som fastlægger områder med særlige drikkevandsinteresser.

Region Midtjylland vil så vidt det er muligt følge med indsatskortlægningen i områder med særlige drikkevandsinteresser. Det vil sige at de jordforureninger, som er i de drikkevandsområder, som staten kortlægger, undersøges af os så vidt muligt samtidig med statens undersøgelser. Det skal sikre synergi og modvirke dobbeltarbejde. Tilsvarende vil det være hensigtsmæssigt, at forsyningssikkerhed for kommunerne med drikkevand optages i den regionale udviklingsplan, så jordforurening, som truer grundvandssikkerheden, kan prioritere meget højt.

Strategi:

Vi vil indgå i forpligtende samarbejde med kommunerne og staten om at sikre et rent grundvand. Det sker ved at målrette forureningsundersøgelser mod områder som er under indsatskortlægning.



### **Sikre sundhed i boliger og institutioner fra skadelig jordforurening**

Baggrund:

Mange typer af jordforurening kan udgøre en risiko for boliger og børneinstitutioner. F.eks. kan jorden på grunde, hvor der har været et renseri være forurenet med rensesvæske.

Rensesvæsken kan fordampe og udgøre en risiko for indeklimaet i boligen. Kontakt med jord, som er forurenet med f.eks. tjærestoffer eller bly er skadelig for mennesker. Især børn er udsatte ved kontakt med forurenet jord. Det skyldes, at børn er særligt følsomme og at de ved leg kommer i tæt kontakt med jorden.

Jord som kun er let forurenet er et nyt område, som er med i en ny lov om jordforurening. Jorden i mange byområder er let forurenet med f.eks. bly og tjærestoffer fra trafik og industri. Denne type af forurening er ikke farlig, hvis man følger nogle simple forholdsregler.

Kommunerne er ansvarlig for de nye regler for let forurennet jord. Det er en meget stor og kompliceret opgave. Det er Regionen, som lige nu har ekspertisen på jordforureningsområdet, fordi de fleste kommuner ikke har opbygget nogen ekspertise på dette område.

Strategi:

- Vi vil i 2007 danne os et overblik over jordforureningerne i Region Midtjylland. Generelt vil vi have stor fokus på forureninger, som kan true indeklimaet.
- I 2007 udarbejdes en strategi for en særlig indsats for at sikre ren jord i børneinstitutioner. Strategien skal laves i samarbejde med kommunerne, som ejer de fleste af institutionerne. Strategien forventes forelagt for Regionsrådet i løbet af efteråret 2007.
- Vi vil indgå i forpligtende samarbejde med kommunerne. Vi vil hjælpe og stille vores ekspertise til rådighed for kommunerne, som endnu ikke har stor erfaring med jordforureningsområdet.

### **Sorte pletter og store forureninger.**

Som noget helt nyt vil vi lave et "sortpletkort" med de værste jordforureninger i regionen. Kortet vil blive en levende størrelse, hvor der hele tiden kommer nogle ind og ud efterhånden som forureningerne bliver fundet eller fjernet (eller blot skubbes ud af listen). Kortet vil naturligvis blive vist på vores hjemmeside.

Sorte pletter er pr definition de værste forureninger og det er ikke kun de helt store til over 10 mill. kr. for en oprensning, som er på miljøministerens liste. Jordforurening kan være sort plet fordi den er meget farlig for grundvand eller mennesker (uanset pris for oprensning), meget dyr, eller fordi den påvirker følsom natur af national/international interesse.

Sorte pletter skal oprenses så hurtigt som muligt og der er i vores region allerede oprensninger i gang på en del af de kendte sorte pletter, blandt dem Høfde 42. Dette arbejde fortsætter i 2007.

I 2007 indkøres det nye visitationssystem (GISP), som regionerne har udviklet i fællesskab. Der er blandt andet ud fra GISP, at vi vil lave og vedligeholde sortpletkortet.

Der er således allerede skabt et godt samarbejdsklima mellem regionerne, og udfordringen med at sikre at indsatsen hænger sammen på landsplan er under fælles overvejelse.

Strategi:

Få et overblik, prioritere vores indsats overfor de farligste forureninger. Vi vil have de sorte pletter væk fra regionskortet. Det er en stor opgave, det vil tage tid. Når vi har fået et overblik vil vi fremlægge en strategi for Regionsrådet.

### **Drift og udvikling af jordforureningsområdet**

Hele driften af jordforureningsområdet og udvikling af nye teknologier og arbejdsmetoder vil have stor fokus. Vi vil satse på, at være med helt fremme når det drejer sig om:

- udvikling af nye metoder til undersøgelse og oprensning af jord- og grundvandsforureninger.

- Udvikling af støtteværktøjer til effektivisering, rationalisering og smidiggørelse af vores arbejdsgange.
- Servicering af borgere og andre samarbejdsparter bl.a. gennem udbredt brug af bl.a. selvbetjeningsløsninger via Internettet.
- Samarbejde med kommunerne om vores mange fælles snitflader på jordforureningsområdet.

### Teknologiudvikling

Det er vigtigt, at der hele tiden sker en udvikling og effektivisering af metoderne til oprensning af forurenede jord. Udvikling af oprensningsmetoderne giver også anledning til partnerskab og samarbejde med offentlige og private virksomheder og institutioner. Der kan også være synergieffekt i forhold til erhvervsudviklingsstrategien.

Vi vil arbejde for at indgå i partnerskab og samarbejde med offentlige og private virksomheder og institutioner om teknologiudvikling på jordforureningsområdet.

I 2007 sker teknologiudviklingen hovedsageligt på Høfte 42, hvor forskellige oprensningsmetoder vil blive afprøvet. Der gennemføres endvidere 2 Ph.D. projekter i samarbejde med Århus Universitet og Region Midtjylland.

På længere sigt vil vi arbejde for, at indgå i et internationalt samarbejde, finansieret via EU-midler, omkring afprøvning af metoder til oprensning af Høfte 42.

### Effektivisering og smidiggørelse

Vi vil arbejde for at udvikle og vedligeholde effektive redskaber støtteværktøjer til gavn for sagsbehandlerne og dermed også vores kunder i det omgivende samfund. Her tænkes på database- og GIS-løsninger samt projektstyringsværktøjer.



### Servicering af borgere

Vi vil satse på at yde en hurtig og positiv behandling af vores borgere. De skal have en venlig og konkret vejledning og de skal have svar på deres spørgsmål. Vi har oprettet en Borgerservice-funktion, hvor der er en indgang med mail og telefon. Borgerservice-vagten går på omgang så vi sikrer at folk ikke ringer forgæves eller fanges i telefonsluser.

Vi satser på en udbredt selvbetjening via vores hjemmeside. Her skal man kunne hente oplysninger om kortlægninger og udskrive "Forureningsattester" på matrikler i regionen.

Hjemmesiden er en meget vigtig kommunikationskanal til det omgivende samfund. Derfor er det overordentlig vigtigt, at der konstant foregår en opdatering af indholdet.

### Samarbejde med kommuner

Vi vil satse målrettet på at få et godt og konstruktivt samarbejde med vores 19 kommuner. Vi vil sikre smidige procedurer for behandlingen af bl.a. ansøgningerne om ændret anvendelse som kommuner nu er blevet myndighed på. På dataområdet vil vi lave et datafællesskab om jordforurening. Når vores nye program (JAR) kommer i drift vil kommunale og regionale medarbejdere være fælles om systemet, de vil se de samme data og have de samme skærmbilleder og søgemuligheder.

Let forurenede jord i byerne er et nyt område, som er optaget i den nye lov om jordforurening. Det er en meget stor kommunal opgave, hvor der skal laves jordregulativer og alle jordflytninger skal anmeldes til kommunen.

Det er imidlertid regionen som har ekspertisen på jordforureningsområdet.

Region Midtjylland vil foreslå kommunerne, at den regionale udviklingsplan anvendes til at skabe fælles gode muligheder for at styre jordstrømme og ensartede retningslinier for klassifikation af forurenede jord i Region Midtjylland.

## Budget

### Økonomi i 2007

	I 1000 kr.
Miljøportalen og Videntretet for Jordforurening	2.250
IT/GIS/JAR kommunikation m.v.	2.350
Kortlægning af forurenede grunde (V1)	4.750
Undersøgelser og afværge	20.000
Kommunesamarbejde	300
Udvikling (Høfte 42, EU, teknologiudv.)	3.350
* Råstoffer	2.000
Løn mm	22.500
IALT	57.500

*\* De 2 mill der er afsat til Råstoffer hører principielt ikke med under jordforureningsindsatsen. De er udelukkende nævnt af hensyn til det økonomiske overblik inden for afdelingen for Jord og Råstoffer.*

### Arbejdsprogram 2007:

#### Kortlægning (V1)

Der er udarbejdet fælles strategi og kortlægningskriterier for v1-kortlægningen i Region Midtjylland. Der er samlet ca. 6400 grunde, hvor der skal ske afklaring af, om der faktisk er forurenede på grunden.

Fra det tidligere Ringkjøbing amt er der ca. 420 grunde, hvor der er indsamlet arkivmateriale. Materialet gennemgås og vurderes. Der mangler indsamling af arkivmateriale på ca. 6000 adresser i de tidligere Ringkjøbing og Vejle Amter.

Der iværksættes indsamling af arkivmateriale på 4-600 grunde i 2007. Dette materiale forventes behandlet i slutningen af 2007 og den første del af 2008.

V1-kortlægningen omfatter de brancher, der er udmeldt af Miljøstyrelsen. Denne kortlægning vedligeholdes ved sideløbende/efterfølgende temakortlægninger i hele Region Midtjylland (alle 4 tidligere amter). Temakortlægningerne kan f.eks. omfatte transformatorstationer, nedlagte vejstrækninger mv.

På de grunde, der tidligere er vurderet til ikke at skulle kortlægges skal der sendes en skriftlig orientering af grundejere, inden oplysninger om deres grund kommer på nettet.

Udarbejdelse af udbudsmateriale er iværksat. Underhåndsbud på arbejde udført i 2007. EU-udbud for 2008 og fremefter sendes ud i 2007.



### **Indledende undersøgelser**

Der planlægges gennemført indledende undersøgelser på ca. 70 lokaliteter + formodentligt ca. 34 boligundersøgelser, så der i alt bliver gennemført ca. 80 indledende undersøgelser. Overordnet er vores mål at screene de i jordforureningsloven fastsatte indsatsområder for forurenende aktiviteter fra punktkilder. Derudover vil vi sikre at disse ikke forurener grundvand i områder med særlige drikkevandsinteresser (OSD), vandværker eller truer indeklimaet i boliger. For boligejerne betyder det at vi afklarer om deres grund er forurenet og hvis den er forurenet vurderer vi om der er en sundhedsmæssig risiko ved at bo i ejendommen. Vi anvender egen borerig ved forureningsundersøgelser.

Der lægges i 2007 en indsats i at indkøre og digitalisere nødvendig data til et prioriteringsværktøj som kan anvendes i Regionen. Herunder vil fastlægges hvor stor en del af ressourcerne der anvendes til sikring af rent grundvand og hvor stor en del som anvendes til sikring af indeklima.



**Frivillige undersøgelser i regi af Oliebranchens Miljøpulje.**



Arbejdet sker i samarbejde med Miljøpuljerådet, Oliebranchens Miljøpulje (OM) samt de rådgivende ingeniørfirmaer, som OM benytter. Regionen godkender undersøgelsesoplæg og rapporter samt eventuelle afværgeløsnings-metoder.

Der bliver sat undersøgelser i gang på ca. 140 lokaliteter i gang primo marts. Sager fra tidligere år (ca. 140) forsøges løst løbende henover året.

I forbindelse med OM's undersøgelse vil Region Midtjylland samtidig, på en række lokaliteter både i og uden for indsatsområderne, få foretaget undersøgelser af anden aktivitet end detailsalgsstedet, eksempelvis et autoværksted. Dette muliggør en afklaring af hele lokalitetens forurenings-tilstand på én gang.

### **Videregående undersøgelser**

Der bliver gennemført videregående undersøgelser på ca. 30 lokaliteter. Liste over disse undersøgelser findes i bilag 1.



### **Afværge**

Der bliver gennemført afværge på ca. 5 lokaliteter. Liste over disse undersøgelser findes i bilag 1.

### **Drift og monitorering**

Der gennemføres lige nu drift af afværganlæg på ca. 30 lokaliteter og monitorering på ca. 20 lokaliteter. Liste over disse anlæggene findes i bilag 1.

### **Udvikling, Høfde 42**

Højde 42 forureningen er en deponering af især insektbekæmpelsesmidler fra Cheminova i en klitgryde i strandkanten. Depotet er i 2006 blevet indkapslet af en spuns af Ringkjøbing Amt og Miljøstyrelsen. Spunsen har to formål, dels at forhindre udsivning til havet, dels at omkranse et kommende oprensingsprojekt. Spunsen har en forventet levetid på ca. 15 år.

Som en forberedelse til en endelig oprensning skal der udføres pilotforsøg. Der har i 2006 været udført 6 Teknologiudviklingsprojekter (TUP). Projekterne omfatter litteraturstudier og begrænsede laboratorieforsøg. Næste skridt er at gennemføre et pilotprojekt i 2007 og 2008. Projektet forventes gennemført med 50-50% finansiering af Miljøstyrelsen og Region Midtjylland. Regionen bliver operatør på projektet. Projektet er en samkøring af to projekter, Basisk Hydrolyse og Biologisk Nedbrydning. Mulighederne for at skabe et partnerskab med Miljøministeriet og udvalgte virksomheder undersøges i 2007.

### **Udvikling, Internationale projekter**

Jordforurening er et tema som diskuteres på tværs af landegrænser. I europæisk regi afholdes årligt mange møder og konferencer om jordforureningsproblemer og løsninger heraf. EU giver via programmer støtte til en lang række projekter som omhandler jordforurening. I Region Midtjylland Jord og Råstoffer er vi interesserede i at medvirke i internationale projekter herunder fælles europæiske projekter, som kan give vores arbejde en bredere horisont, samtidig med at vi bidrager til løsninger af globale problemstillinger. Også deltagelse i internationale konferencer vil give et bredere perspektiv og blik for nye løsninger i vores arbejde.

### **Netværk:**

I regionen har vi et bredt nationalt netværk til de statslige og kommunale myndigheder, samt private rådgivende ingeniører. Dette netværk medvirker til at holde kontorene orienteret nationalt.

Derudover har vi kontakt til partnere i miljømyndigheder i Holland og Tyskland. I Tyskland og særligt Holland er befolkningstætheden større end i Danmark. Samtidig er det lande med store industrielle tiltag. Desuden baserer man i det nordlige Tyskland og Holland en stor del af vandforsyningen på grundvand. Disse to faktorer medvirker til at vi på jordforureningsområdet har sammenfaldende problemstillinger. Problemstillinger som det kan være hensigtsmæssigt at løse i fællesskab

Netværket i Holland og Tyskland bygger på tidligere samarbejder i EU regi under interreg IIIB programmet.

### **Fremtid**

Vores mål for fremtiden er at sende en fælles ansøgning om midler via det nordeuropæiske EU program Interreg IV. Projektets omdrejningspunkt bliver formegentlig klimaforandringernes påvirkning af miljøet, herunder påvirkningen fra jordforureningskilder.

Ud over det evt. klimaprojekt har vi en forventning til at skabe international interesse og samarbejde om oprensningen af forureningen ved Højde 42 (Harbøre Tange). Et fremtidigt projekt her ville bl.a. indeholde forsøg med forskellige oprensningemetoder i fuld skala.

### **Udvikling, IT, GIS, JAR**

JAR, som er det nye "Jordforureningslovens Areal Register" skal implementeres. Der skal laves en genberegning af berørte matrikler og adresser. Der skal planlægges et undervisningsforløb. Der skal laves en info-kampagne overfor kommuner, rådgivere og private. JAR-data skal eksporteres til MiljøPortalen.

GeoGIS skal implementeres i en ny webudgave. Der skal laves integration til JAR så analyser, prøver og borer kun vedligeholdes et sted.

GISP, et nyudviklet GIS baseret prioriteringssystem, skal implementeres og der skal laves et kursusforløb.

Den gamle database, ROKA, skal opdateres inden konverteringen til JAR. Der skal laves den elektroniske indberetning for 2006.

### **Borgerservice**

Vi vil satse på at yde en hurtig og positiv behandling af vores borgere. De skal have en venlig og konkret vejledning og de skal have svar på deres spørgsmål. Der er en Borgerservice-funktion, hvor der er én indgang med mail og telefon (jord-raastoffer@ru.rm.dk og telefon 87 28 51 99).

Borgerservice-gruppen skal desuden svare på generelle forespørgsler fra borgere, rådgivere m.v. om jordforureningsloven og de kortlagte grunde.

### **Kommune ansvarlig**

Det er den kommuneansvarliges opgave, med et højt serviceniveau, at have kontakt til og samarbejde med kommunerne om alle spørgsmål inden for områderne jordforurening og råstoffer. Som en del af samarbejdet arrangeres møder med den enkelte kommune og fælles dialogmøder/temamøder. Den kommuneansvarlige skal være godt orienteret om de lokale forhold og udviklingstendenser, herunder indenfor områder som geologi, grundvands-kortlægning, vandforsyning og planlægning.

I § 8-sager gives en udtalelse til kommunens tilladelse, og vi deltager i koordinationsforum for indsatsplaner og bidrager til disse. Desuden behandles anmodninger om nuancering af kortlægningen og der foretages revurdering af kortlægningen som følge af nye grænseværdier og ny lovgivning.

Gruppen behandler frivillige undersøgelser, og vurderer evt. ændring af kortlægning i den forbindelse.

### **Hjemmeside**

Hjemmesiden skal opbygges og løbende opdateres.

Bilag 1.

## Oversigt over undersøgelse/afværgelse i Region Midtjylland 2007

### Indledende undersøgelser pulje 1, 2007:

Kommune	Lokalitets-nummer	Adresse
Silkeborg	743-04485	Hårupvej 6, 8600 Silkeborg
Silkeborg	705-00106	Borupholmsvej 9, 8600 Silkeborg
Silkeborg	749-00126	Hovedgaden 14, 8654 Bryrup
Silkeborg	771-00587	Ansvej 53, 8643 Ans
Skanderborg	737-00021	Østerskovvej 56, Kjærlingsvej 4-6, 8670 Låsby
Odder	727-00089	Østermarksvej 156, 8300 Odder
Horsens*	609-00020	Serridslevvej 83, 8751 Gedved
Horsens*	615-00388	Amaliegade 2, 8700 Horsens
Horsens	615-00483	Strandgade 28, 8700 Horsens
Horsens	615-00513	Torvet 2a, 8700 Horsens
Randers	729-00022	Bredgade 3, 8900 Randers
Favrskov	711-00123	Farrevej 24, 8450 Hammel
Norddjurs	707-00354	Mogens Gade 5, 8500 Grenaa
Norddjurs	725-00098	Stokkebro 78, 8500 Grenaa
Norddjurs	725-00124	Selkærvej 4, 8585 Glesborg
Syddjurs	739-00006	Thorsgade 54, 8410 Rønde
Århus	751-01412	Grenåvej 791-801, 8541 Skødstrup
Århus <sup>a</sup>	751-02275	Guldsmedgade 29, 8000 Århus C
Århus	751-03403	Silkeborgvej 329, 8230 Åbyhøj
Hedensted	619-00051	Barrit Langgade 188
Horsens	601-00084	Energivej 11, Brædstrup
Hedensted	613-00116	Dakavej 10, Løsning
Hedensted	613-00129	Båstrupvej 29A, Ø. Snede
Hedensted	613-00132	Båstrupvej 46, Ø. Snede
Hedensted	613-00133	Bottrupvej 1
Hedensted	613-00135	Energivej 33, 35, Ø. Snede
Hedensted	613-00145	Herredsvej 6, Kragelund
Hedensted	613-00147	kærvej 31, Ø. Snede
Horsens	615-00347	Søndergårdsallé 1, 3, 5, 7, Torsted
Horsens	615-00363	Smedebakken 1, Hatting
Hedensted	619-00037	Bakkevej 4, Hornsyld
Hedensted	619-00107	Kirkedalsvej 36, Rårup
Hedensted	619-00111	Gammelgårdsvej 6, Klakring
Hedensted	619-00832	Bjerrevej 370, Rårup
Herning	651-30035	Hovedvejen 8, Lundby 7490 Aulum
Lemvig	665-70290	Gåskærvej 86, Ferring 7620 Lemvig
Lemvig	665-80111	Vestergade 11 / Andrupsgade 2-4, 7620 Lemvig
Ringkøbing-Skjern	659-30067	Klostervej 79, Kloster 6950 Ringkøbing
Ringkøbing-Skjern	667-30325	V. Strandsbjerg 24 6950 Ringkøbing
Viborg	775-00238	Teglgårdvej 7 9632 Møldrup

Viborg	775-00219	Mariendalsvej 22, Hersom 9500 Hobro
Viborg	775-00235	Sognevej 16, Ørris 9500 Hobro
Viborg	791-00322	Randersvej 84a 8800 Viborg
Viborg	789-00097	Østergade 26, Ørum 8830 Tjele
Skive	763-00542	Trandumvej 6, Trevad 7800 Skive
Viborg	791-00263	Løgstørvej 32 8800 Viborg
Viborg	791-00279	Vævervej 19 8800 Viborg

UDKAST

**Videregående undersøgelser 2007:**

<b>Kommune</b>	<b>Lokalitetsnummer</b>	<b>Adresse</b>
Århus	751-483	OLE RØMERSGADE
Århus	751-861	VESTERGADE 44
Århus	751-4001	VIKÆRSVEJ 21, 21B
Århus	751-2061	FREDERIKS ALLE 89
Randers	717-35	SØNDERALLE 13
Silkeborg	737-100	HORSENSVEJ 28
Århus	751-437	MEJLGADE 35-37
Århus	751-456	ÅLBORGGADE
Århus	751-480	SILKEBORGVEJ
Århus	751-2996	NORDRE STRANDVEJ 53
Århus	751-3052	NY MUNKEGADE 2
Århus	751-4396	BYSTÆVNET 4A
Horsens	615-150	Smedegade 7, 8700 Horsens
Lemvig	665-00025	Brogade 33, 35 7660 Bækmarksbro
Ringkøbing_Skjern	681-30108	Stationsvej 5 6920 Videbæk
Skive	783-00107	Aakjærsvej 9, Breum 7870 Roslev
Viborg	761-00060	Nørregade 63 8850 Bjerringbro
Viborg	761-00147	Banegårdspaldsen 4 8850 Bjerringbro
Viborg	791-00022	Vendersgade 2 8800 Viborg
Viborg	761-00067	Hjorthedevej 57 8850 Bjerringbro
Viborg	763-00114	Fuglevænget 24, Mønsted 8800 Viborg
Skive	777-00568	Rybbjergvej 1-3 7870 Roslev
Skive	779-00577	Torvegade 22 A-B 7800 Skive
Viborg	791-00290	Vesterbrogade 12/Ramsvej 2 8800 Viborg
Skive	779-00135	Viborgvej 81-83 7800 Skive
Skive	781-00561	Bøgevej 2, Lem 7860 Spøttrup
Herning	677-30074	Skjoldsvej 6, Skibbild 7480 Vildbjerg
Favrskov	767-00009	Kræmmervejen 28 8860 Ulstrup
Ringkøbing-Skjern	681-	Brejning Grusgrav Videbæk
Ringkøbing-Skjern	681-	Højtalerfabrik Videbæk
Ringkøbing-Skjern	667-30129	Nygade 31 9650 Ringkøbing
Ikast-Brande	653-00026	Mosevej 8-10 7330 Brande
Holstebro	661-00038	Idom Kirkevej 1 7500 Holstebro
Ikast-brande	653-00016	Hyvildvej 36 Brande
Herning	657-30050	Bredgade 56-58 7400 Herning
Herning	657-00043	Søndergade 23 7400 Herning
Herning	657-00047	Gl. Landevej 165 7400 Herning
Ikast-Brande	663-30017	Borgergade 4 7430 Ikast
Vinderup	683-30175	Søndergade 28A, 7830 Vinderup

**Afværge i 2007:**

Kommune	Lokalitetsnummer	Adresse
Hedensted	627-02004	Dortheasvej 13, 15, Dortheasminde.
Horsens	601-00055	Søgade 4, Brædstrup
Horsens	601-00019	Bredgade 2, Brædstrup
Odder	727-	Stationsvej 11
Favrskov	709-18	Vessebjergvej 26a, Hadsten
Randers	731-91	Lille Voldgade 22, Randers
Randers	731-94	Herman Stillingsvej 7, Randers
Syddjurs	733-28	Byvej 6A, Hornslet
Randers	731-1053	Landlystvej 2/Enghavevej 15 og 17, Randers
Århus	751-492	Frederiksbjerg Torv 10
Århus	751-76	Vestermøllevej 11
Lemvig	673-00006	Thyborønvej 75 (Høfde 42)
Herning	657-00030	Truelsensvej 20
Herning	657-00059	Fuglsangsvej 2-4
Ikast-Brande	663-00006	Smuthusvej 2, 4, 6
Holstebro	683-00016	Søndergade 18, Vinderup

#### Drift og monitorering i 2007:

Kommune	Lokalitetsnummer	Adresse
Hedensted	613-00032	Vejlevej 21, Hedensted
Horsens	615-02014	Spedalsø 37, Horsens
Ikast-Brande	625-00077	Vejlevej, Nørre Snede

Ebeltoft	701-001/002	Færgevejen 34
Grenå	707-001	Grenå Enge
Favrskov	709-033	Statoil, Ellemosevej, Hadsten
Favrskov	713-001 og 002	Ølstedvej
Randers	719-017/021	Gunderup
Odder	727-026	Gylling
Randers	729-001	Skaldhøjvej
Randers	731-001	Suderholmen
Randers	731-004/005	Kallehavevej
Randers	731-270	Dansk A-træ
Samsø	741-001	Pillemark, Samsø
Århus	751-0121	v/Viborgvej
Århus	751-030	Kvottrup
Århus	751-040	Lillering, Frøkærvej
Århus	751-053	Glamhøjvej
Århus	751-056	Eskelund
Århus	751-057	Åhavevej
Århus	751-068	Viby Ringvej
Århus	751-071	Rugholm
Århus	751-076	NCC, Trige
Århus	751-101	Mundelstrup, Sortevej
Århus	751-121	Mundelstrup, Motorvejssløjfen
Århus	751-76	Vestermøllevej 11
Odder	727-064	Boulstrupvej 2
Syddjurs	721-018	Tirstrup lufthavn, Ebeltoft
Favrskov	711-002	Hammel Møbelfabrik
Favrskov	711-006	Bygaden1, Skjød, Hammel
Lemvig	673-00006	Thyborønvej 75
Lemvig	665-00030	Ågade 9
Ikast- Brande	663-00021	Nygade 13 (Villadsen)
Struer	671-00033	Jernbanevej 1
Herning	657-30362	Momhøjvej 6-8
Ikast- Brande	663-00015	Strøget 59-63
Ringkøbing- Skjern	681-00023	Bredgade 3
Viborg	791-00056	Gl. Ålborgvej
Viborg	791-00045	Ll. Sct. Hans Gade 29
Favrskov	767-00025	Østergade 2-10