

Retspsykiatriske patienter i Region Midtjylland - tendenser fra tværsnitsundersøgelserne 2008-2012

Om tværsnitsundersøgelserne

Region Midtjylland har fra 2008 og frem en gang om året foretaget en tværsnitsundersøgelse af hele den retspsykiatriske patientgruppe, som er i behandling på en af regionens psykiatriske enheder. Undersøgelserne dækker således både ambulante og indlagte retspsykiatriske patienter – uanset om de er tilknyttet den specialiserede retspsykiatri (Retspsykiatrisk Afdeling på AUH Risskov og Klinik for Retspsykiatri i Regionspsykiatrien Viborg-Skive) eller almenpsykiatrien. Dette papir fremhæver nogle af de vigtigste tendenser fra de fem undersøgelser fra 2008 – 2012. For en tilbunds gående udspecificering af tal og data henvises til rapporterne fra de enkelte år, som er tilgængelig på Region Midtjyllands hjemmeside.

Tværsnitsundersøgelserne er alle foretaget en hverdag i slutningen af januar måned de respektive år for at sikre, at tal og tendenser fra de forskellige år kan sammenlignes, uden at forskellige årstidsspecifikke påvirkninger forstyrrer tallene. Spørgsmålene i tværsnitsundersøgelserne er med få undtagelser ens fra år til år. Undtagelsen er de steder, hvor et spørgsmåls formulering har givet anledning til uklarhed og derfor er blevet rettet det følgende år. Antallet af spørgsmål er desuden blevet udvidet en anelse over årene for at få mere information om f.eks. misbrug. Data er indsamlet ved, at de psykiatriske behandlingsenheder for hver retspsykiatrisk patient har udfyldt et elektronisk spørgeskema. Den væsentligste fejkilde i undersøgelserne ligger således i indberetningen af patientoplysningerne, men via bl.a. løbende kontakt med afdelingerne vurderes datavaliditeten at være høj.

Antallet af retspsykiatriske patienter i Region Midtjylland

- Ved Tværsnitsundersøgelsen i 2008 var der 642 retspsykiatriske patienter, og tallet er i gennemsnit steget med godt 20 patienter pr. år, så det ved undersøgelsen i 2012 var 733.

Dato 29-05-2012

Anders Toftegaard

Tel. +45 7847 0304

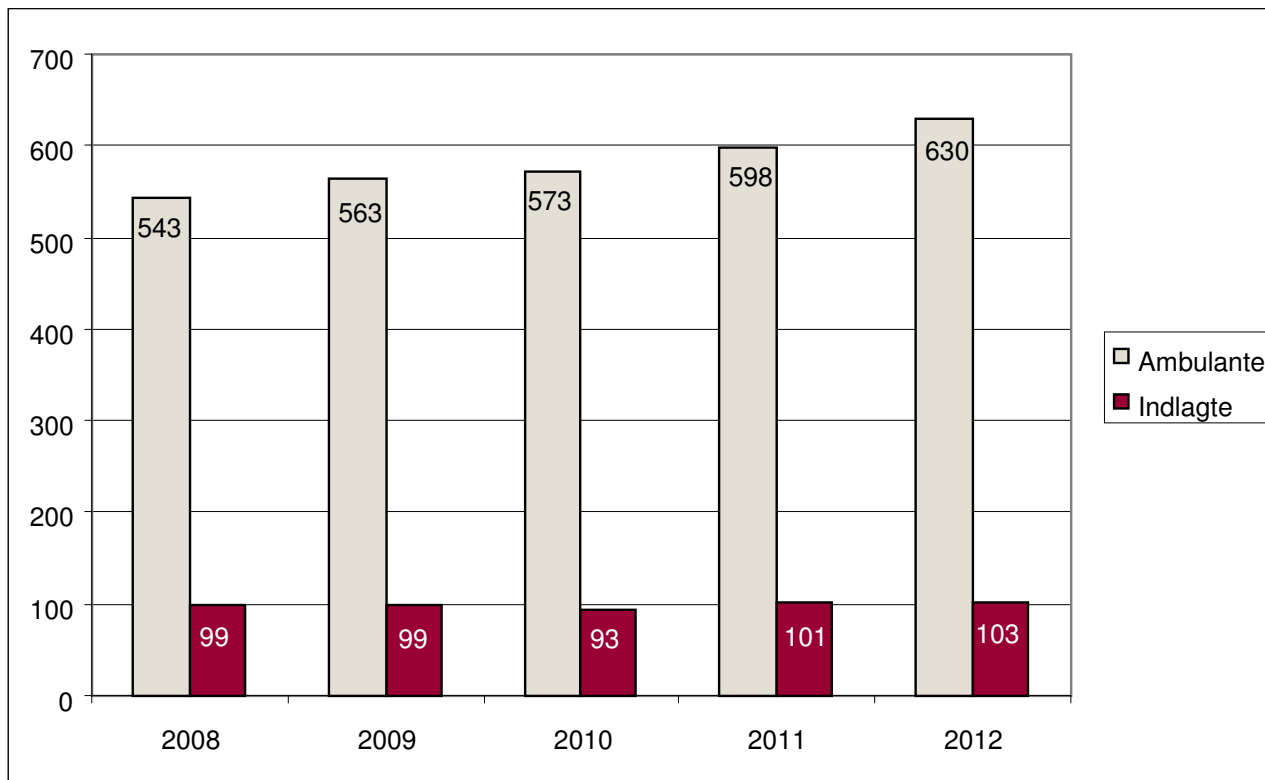
Anders.Toftegaard@ps.rm.dk

1-35-74-3-08

Side 1

- Ca. 14 procent af de retspsykiatriske patienter er indlagte, mens de resterende er tilknyttet ambulante.
- Antallet af indlagte patienter har dog i alle årene været nogenlunde konstant omkring 100, og stigningen i det samlede patientantal skyldes således flere ambulante patienter.

Figur 1: Antal ambulante og indlagte retspsykiatriske patienter



- I forhold til det samlede antal ambulante patienter i Region Midtjylland, som var i behandling på dagen for tværsnitsundersøgelsen, har fordelingen de seneste tre år været, at 4,1 procent var ambulante retspsykiatriske patienter. Denne andel var steget til 4,8 procent d. 24. januar 2012.
- Af alle de patienter, der d. 24. januar 2012 var indlagt, var 20 procent indlagte retspsykiatriske patienter, og her har niveauet ligget omkring 18-19 procent i de foregående tre år.
- Antallet af sengepladser i den specialiserede retspsykiatri (Risskov og Viborg) er dog steget fra 37 i 2008 til 65 i 2011, hvilket betyder, at antallet af indlagte retspsykiatriske patienter i almenpsykiatrien er faldet.

Køn, alder og etnicitet

- Fem ud af seks retspsykiatriske patienter er mænd.
- Aldersgruppen 21-30 år har været stigende siden den første tværsnitsundersøgelse i 2008.
- Aldersgrupperne 21-30 og 31-40 er overrepræsenteret i forhold til den samlede befolkning.

- De indlagte retspsykiatriske patienter har tendens til at være yngre end de ambulante retspsykiatriske patienter. Gruppen over 40 år er den største hos de ambulante patienter, mens det hos de indlagte patienter er gruppen fra 31-40 år.
- Mellem hver fjerde og hver femte retspsykiatriske patient har anden etnisk baggrund end dansk.
- Denne andel er højere end i den samlede befolkning og har været nogenlunde konstant over årene.

Tabel 1: Aldersfordeling

	0-17	18-20	21-30	31-40	41+
Retspsykiatriske patienter 2008-2012	1,4 %	6,0 %	27,9 %	29,3 %	35,4 %
Samlede befolkning pr. 1. jan 2012	21,5 %	3,8 %	11,8 %	13,1 %	49,8 %

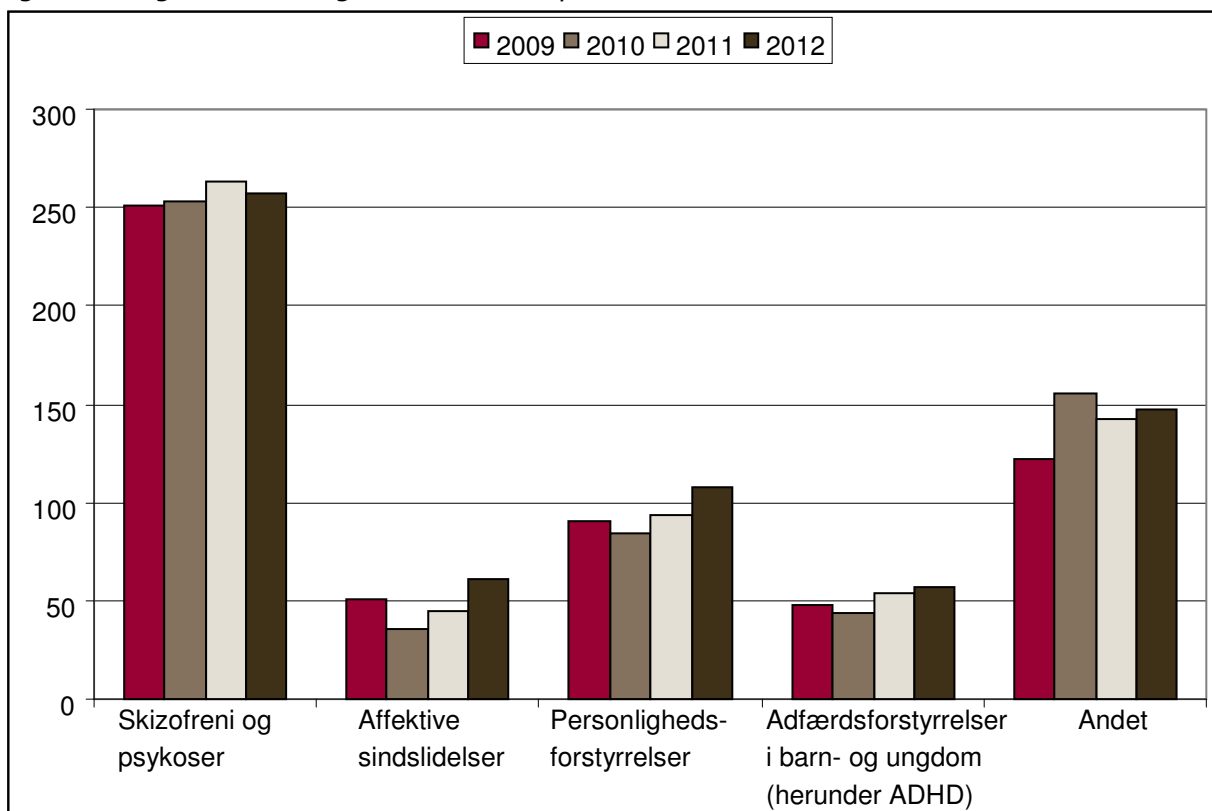
Tabel 2: Etnisk herkomst

	Anden etnisk herkomst
Retspsykiatriske patienter 2008-2012	22,5 %
Samlede befolkning pr. 1. jan 2012	10,5 %

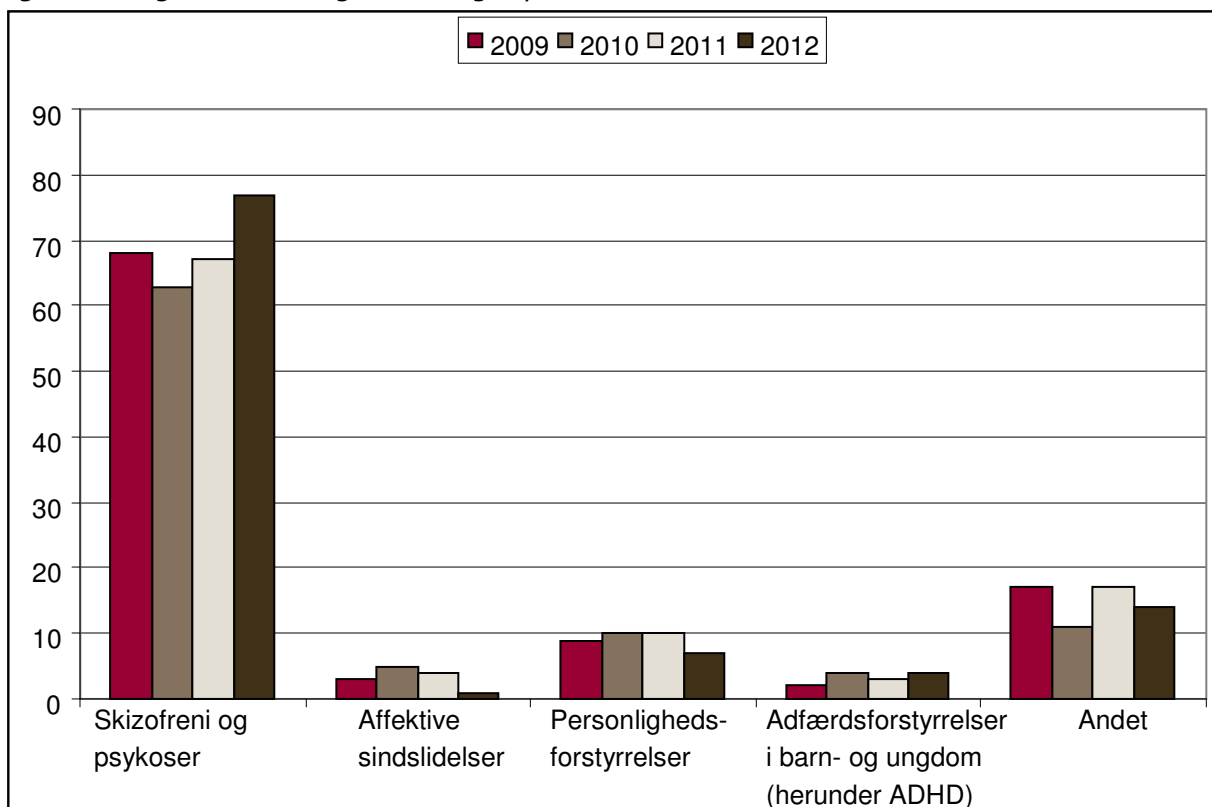
Diagnoser

- Skizofreni og psykoser er de mest udbredte diagnoser - næsten halvdelen af alle patienter er diagnosticeret sådan.
- Fra 2010 – 2012 er antallet af indlagte patienter med skizofreni og psykoser steget løbende, og i 2012 har knap 75 procent de indlagte patienter en sådan diagnose.
- Den næststørste diagnosegruppe er personlighedsforstyrrelser, som godt hver syvende patient lider af, og blandt de ambulante patienter er gruppen steget kontinuerligt siden 2010.
- Antallet af ambulante patienter med adfærdsforstyrrelser i barn- og ungdom (herunder ADHD) har været stigende siden 2010.
- Antallet af retspsykiatriske patienter med affektive lidelser i ambulante behandling er steget løbende siden 2010.

Figur 2: Diagnosefordeling for ambulante patienter 2009-2012



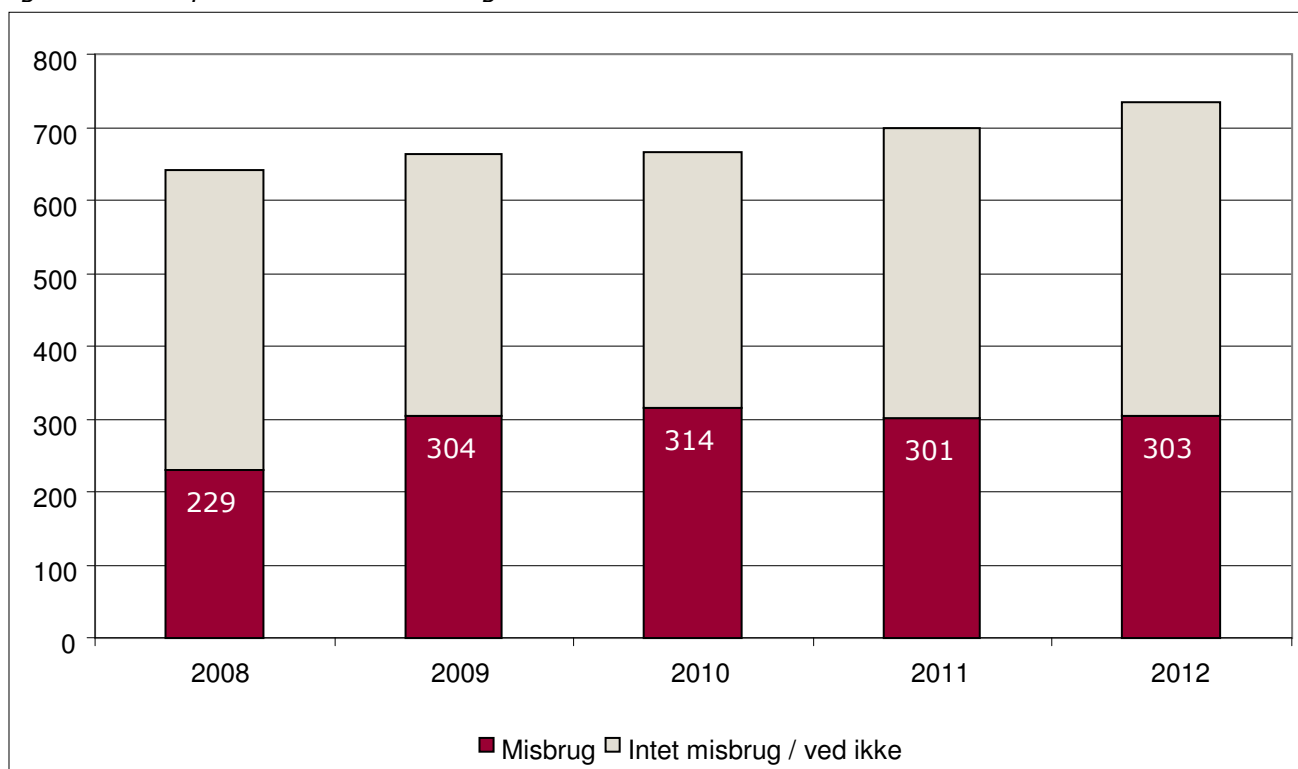
Figur 3: Diagnosefordeling for indlagte patienter 2009-2012



Misbrug

- Misbrug er et hyppigt problem blandt retspsykiatriske patienter, og ofte er deres kriminalitet knyttet til ulovlige stoffer.
- Mellem en tredjedel og halvdelen af de retspsykiatriske patienter har et misbrug af en eller flere typer stoffer eller alkohol.
- De indlagte patienter har større misbrugsproblemer end de ambulante – således har knap to tredjedele af de indlagte patienter misbrug.
- Antallet af patienter med misbrug af stoffer (dvs. ikke hash eller alkohol) er faldet med over 30 procent fra 2010 – 2012.
- Antallet af indlagte patienter med misbrug er faldet med mere end 37 procent fra 2009 til 2012.

Figur 4: Antal patienter med misbrug



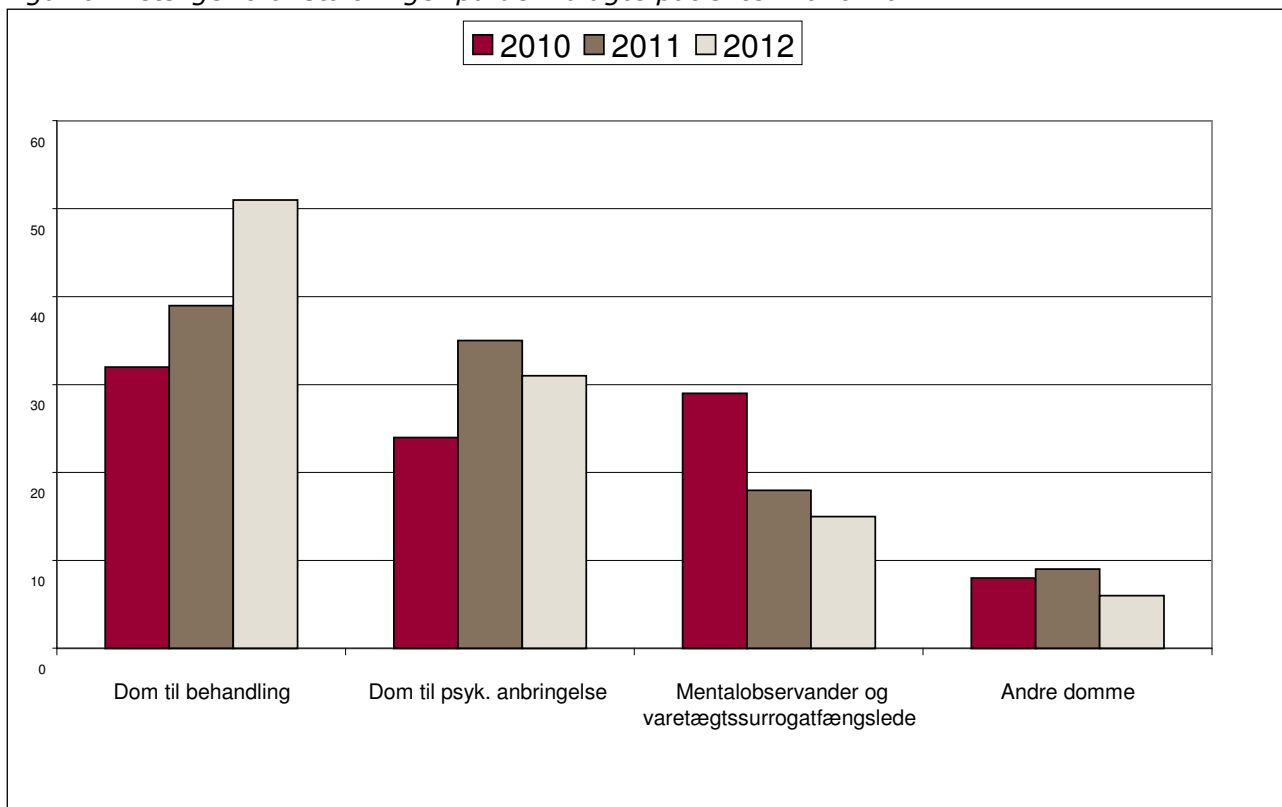
Retslige foranstaltninger

- Antallet af ambulante patienter med dom til ambulant behandling er steget løbende siden 2010.
- Antallet af indlagte patienter med dom til behandling er ligeledes steget kontinuerligt siden 2010.
- Det samlede antal af indlagte mentalobservander og varetægtssurrogatfængslede – dvs. personer, som ikke har modtaget dom – er faldet siden 2010
- Omvendt er den samlede gruppe af indlagte retspsykiatriske patienter med dom stigende.
- Antallet af indlagte patienter med dom til psykiatrisk anbringelse er steget fra 14 i 2008 til 34 i 2012. Denne udvikling kan have betydning for, at den gennemsnitlige indlæggelsestid stiger.

Figur 5: Retslige foranstaltninger på de ambulante patienter 2010-2012



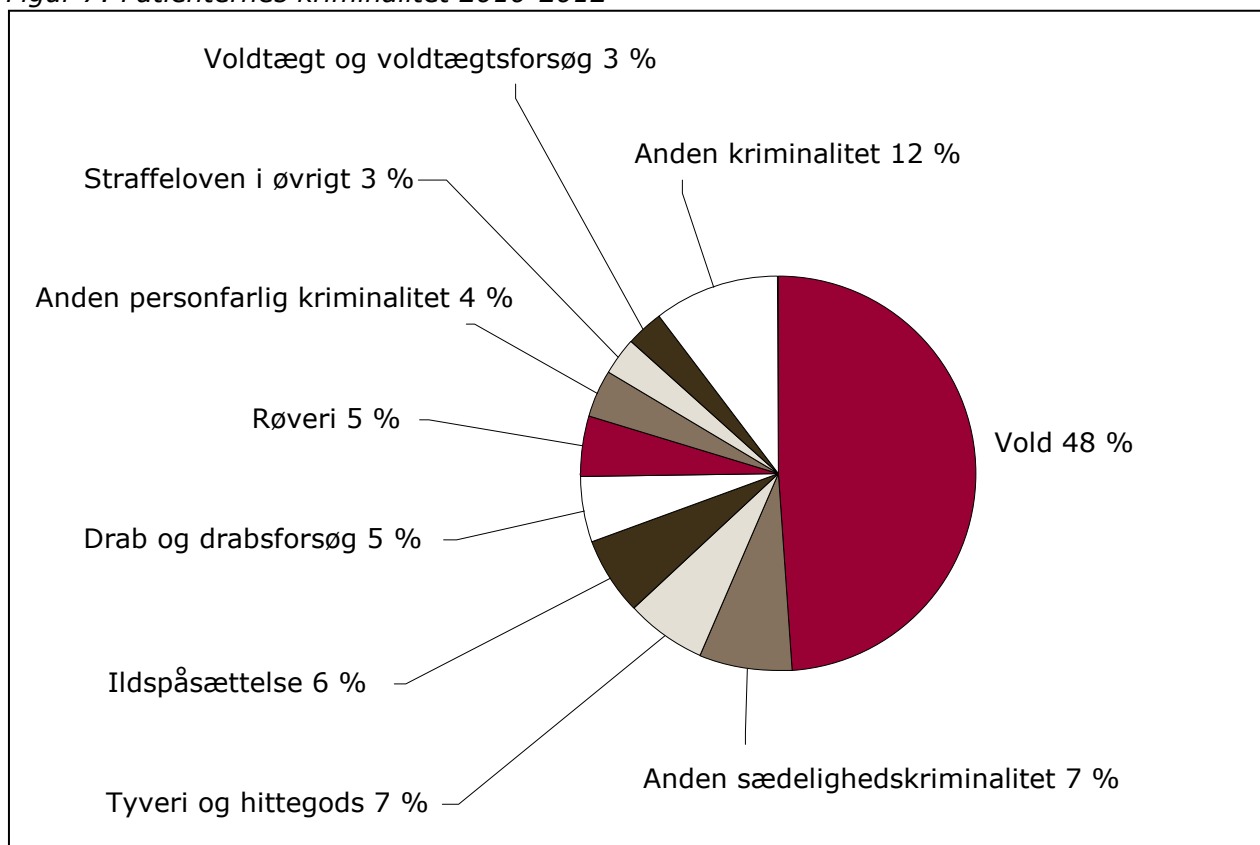
Figur 6: Retslige foranstaltninger på de indlagte patienter 2010-2012



Kriminalitet

- Fordelingen mellem de forskellige kriminalitetstyper er relativt konstant over årene, og derfor er kun den samlede fordeling vist.
- Kriminalitetens art i figur 7 beskriver den groveste kriminalitetstype, som den retspsykiatriske patient har begået, og som derfor ligger til grund for den retslige foranstaltning. Imidlertid kan den enkelte patient have begået andre og mindre alvorlige lovovertrædelser.

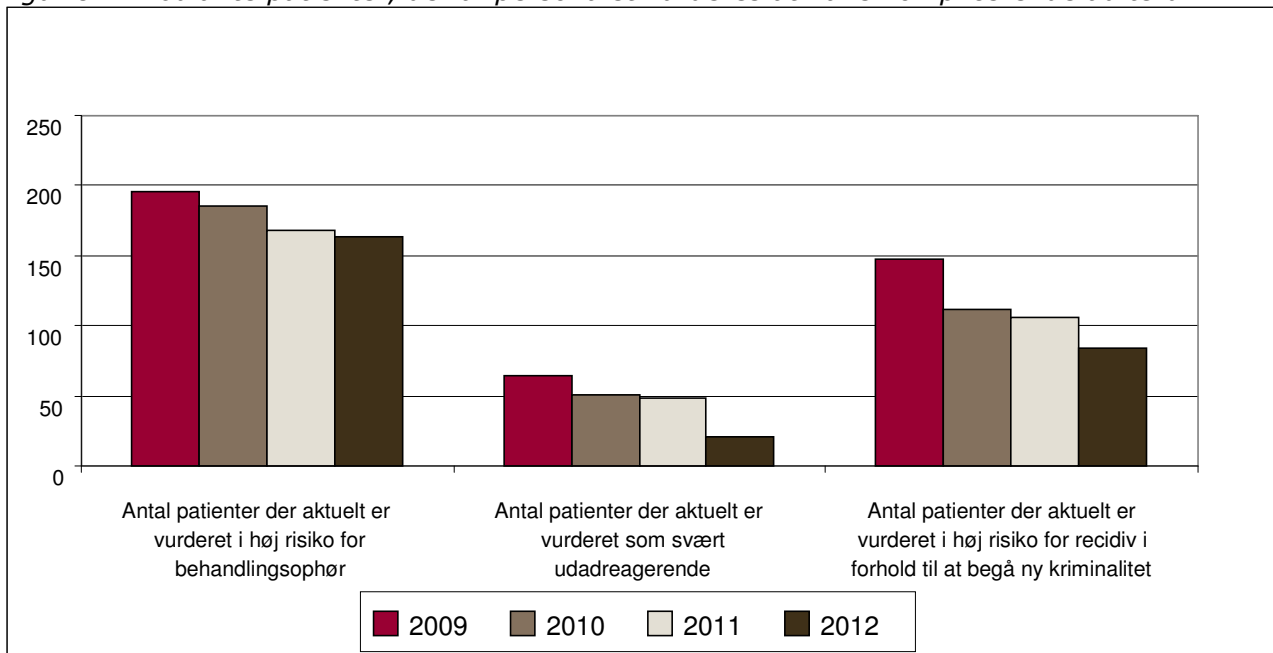
Figur 7: Patienternes kriminalitet 2010-2012



Komplicerende adfærd

- I alle tre grupper af komplicerende adfærd har der for ambulante patienter været et løbende fald i antallet fra 2009 – 2012.
- Antallet af indlagte patienter, der vurderes at være svært udadreagerende, er ligeledes faldet siden 2010.
- For indlagte patienter gælder, at antallet, der er vurderet i risiko for behandlingsophør og antallet, der er vurderet med høj risiko for tilbagefald til ny kriminalitet, begge er steget i 2012 – udviklingen på de to parametre havde ellers været positiv fra 2009 til 2011.

Figur 8: Ambulante patienter, der af personalet vurderes at have komplicerende adfærd



Figur 9: Indlagte patienter, der af personalet vurderes at have komplicerende adfærd

